

ข้อมูลการใช้ชีวิตประจำวันนานาชาติ

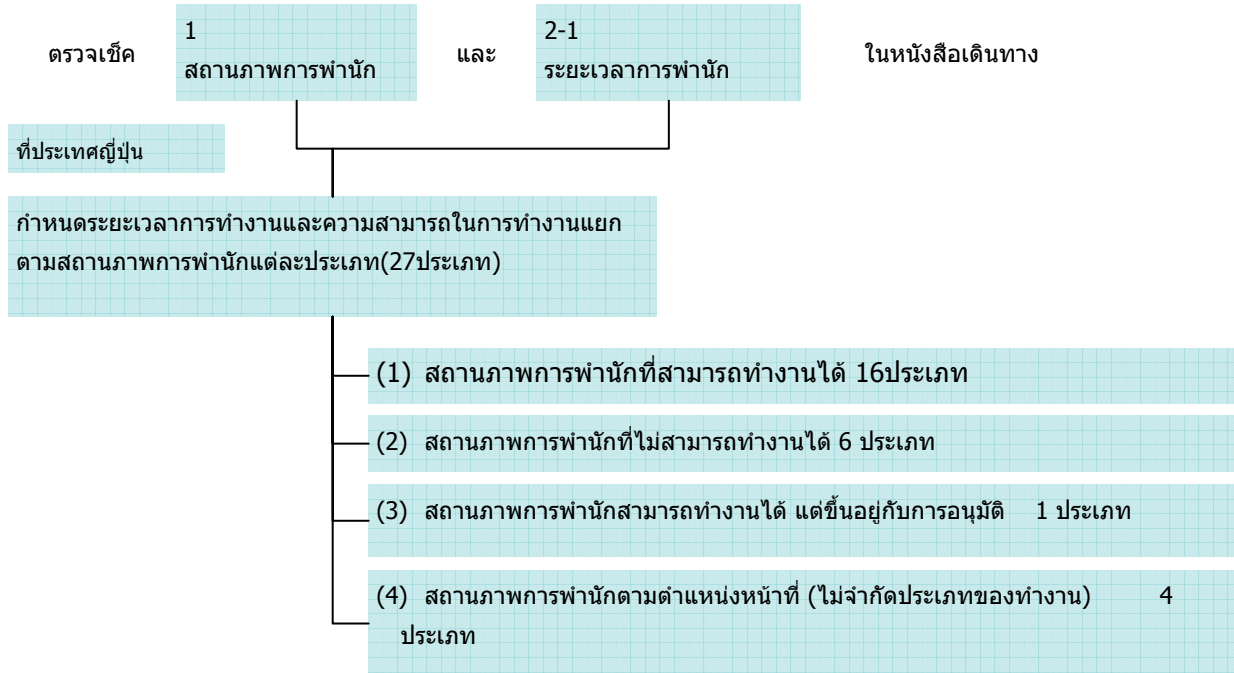


A สถานภาพการพำนัก

▶ [A สถานภาพการพำนัก](#)

เมื่อเข้ามาประเทศญี่ปุ่นแล้ว

เมื่อพำนักอยู่ในประเทศญี่ปุ่น แล้ว



ระหว่างที่พำนักอยู่ในกรณีดังต่อไปนี้

เมื่อไหร่

เอกสารจำเป็นต้องเตรียมไว้เป็นต้น

ที่ไหน

ทำอะไร

เมื่อต้องการให้รับรองการเข้าทำงาน

- ใบคำร้องขอออกใบรับรองคุณวุฒิการเข้าทำงาน
 - หนังสือเดินทางหรือบัตรประจำตัวบุคคลต่างด้าว(ในกรณีที่ได้การอนุมัติให้ทำกิจกรรมนอกสถานะ)
 - ใบการอนุมัติให้ทำกิจกรรมนอกสถานะเป็นต้น
- * เมื่อได้รับเอกสาร จ่าย ค่าธรรมเนียม 680เยน(อากรแสตมป์)

ที่สำนักงานตรวจคนเข้าเมืองสาขาภูมิภาค

3 ยื่นขอใบคำร้องขอออกใบรับรองคุณวุฒิการเข้าทำงาน



ข้อมูลการใช้ชีวิตประจำวันนานาชาติ



A สถานภาพการพำนัก

▣ A สถานภาพการพำนัก

ระหว่างที่พำนักอยู่ ในกรณีดังต่อไปนี้	เมื่อไหร่	เอกสารจำเป็นต้องเตรียมไว้เป็นต้น	ที่ไหน	ทำอะไร
เมื่อต้องการหารายได้จากการทำกิจกรรมนอกเหนือจากสถานภาพการพำนักที่ถืออยู่ณปัจจุบัน		<ol style="list-style-type: none"> ใบคำร้องขอออกใบการอนุมัติให้ทำกิจกรรมนอกสถานะ เอกสารแจ้งข้อมูลกิจกรรมที่การเกี่ยวกับอนุมัติให้ทำกิจกรรมนอกสถานะ หนังสือเดินทาง บัตรประจำตัวบุคคลต่างด้าว เป็นต้น <p>*ไม่ต้องเสียค่าธรรมเนียม</p>	ที่สำนักงานตรวจคนเข้าเมืองสาขาภูมิภาค	2-6 ยื่นขออนุมัติการกิจกรรมนอกสถานะ
เมื่อต้องการต่อสถานภาพการพำนัก	ก่อนหมดอายุระยะเวลาการพำนัก 2 เดือน ถ้าอยู่เกินกำหนดแม้เพียง 1 วันเท่านั้น	<ol style="list-style-type: none"> ใบคำร้องขอต่อระยะเวลาการพำนัก หนังสือเดินทาง บัตรประจำตัวบุคคลต่างด้าว ใบแสดงความประสงค์ขอต่อสถานภาพการพำนัก (ในกรณีได้การอนุมัติให้ทำกิจกรรมนอกสถานะ) ใบการอนุมัติให้ทำกิจกรรมนอกสถานะ เป็นต้น <p>* ค่าธรรมเนียมอากรแสตมป์ (4000 เยน) เมื่อได้รับอนุมัติ</p>	ที่สำนักงานตรวจคนเข้าเมืองสาขาภูมิภาค	2-2 ยื่นร้องขอต่อระยะเวลาการพำนัก
เมื่อต้องการเปลี่ยนสถานภาพการพำนัก	ตั้งแต่เกิดเหตุการณ์เปลี่ยนแปลงถึงก่อนหมดระยะเวลาการพำนัก	<ol style="list-style-type: none"> ใบคำร้องขอการเปลี่ยนสถานภาพการพำนัก หนังสือเดินทาง บัตรประจำตัวบุคคลต่างด้าว หลักฐานแสดงความประสงค์ขอเปลี่ยนแปลงสถานภาพการพำนัก (ในกรณีได้การอนุมัติให้ทำกิจกรรมนอกสถานะ) ใบการอนุมัติให้ทำกิจกรรมนอกสถานะ เอกสารที่ต้องยื่นตามประเภทของสถานภาพการพำนัก เป็นต้น <p>* ค่าธรรมเนียม (อากรแสตมป์) 4000 เยน เมื่อได้รับอนุมัติ</p>	ที่สำนักงานตรวจคนเข้าเมืองสาขาภูมิภาค	2-6 ยื่นขอเปลี่ยนแปลงสถานภาพการพำนัก

ข้อมูลการใช้ชีวิตประจำวันนานาชาติ



A สถานภาพการพำนัก

▣ A สถานภาพการพำนัก

ระหว่างที่พำนักอยู่ในกรณีดังต่อไปนี้	เมื่อไหร่	เอกสารจำเป็นที่ต้องเตรียมไว้เป็นต้น	ที่ไหน	ทำอะไร
เมื่อต้องการพำนักถาวรที่ประเทศญี่ปุ่น		เพื่อการให้อนุมัตินั้น มีความจำเป็นต้องผ่านเงื่อนไขหลายข้อ * ค่าธรรมเนียม 8000เยน(อากรแสตมป์) เมื่อได้รับอนุมัติ	ที่สำนักงานตรวจคนเข้าเมืองสาขาภูมิภาค	2-5 ยื่นขออนุมัติสถานะพำนักถาวร
เมื่อต้องการออกจากประเทศญี่ปุ่นชั่วคราว(วีเอนทรี)		1 ใบคำร้องขออนุมัติให้เข้าประเทศอีก 2 หนังสือเดินทาง 3 บัตรประจำตัวบุคคลต่างด้าว * ค่าธรรมเนียม 3000เยน (รอบเดียว) หรือ6000 เยน(หลายรอบ) เมื่อได้รับการอนุมัติ	ที่สำนักงานตรวจคนเข้าเมืองสาขาภูมิภาค	2-7 ยื่นขออนุมัติให้เข้าประเทศอีก (การอนุมัติ ครั้งเดียว) 2-7 ยื่นขออนุมัติให้เข้าประเทศอีก (การอนุมัติ หลายครั้ง)
ภายในระยะเวลาการพำนัก และระยะเวลาการพำนักหมดอายุก่อน10วัน				
เมื่อต้องการได้รับสถานภาพการพำนักสำหรับบุตรที่เกิดในประเทศญี่ปุ่น	ภายใน30วันหลังจากเกิด	1 ใบคำร้องขออนุมัติขอสถานภาพการพำนัก 2 สูติบัตร สมุดบันทึกสุขภาพแม่และเด็กเป็นต้น 3 หนังสือเดินทางของบิดามารดา หรือบัตรประจำตัวบุคคลต่างด้าวของบิดามารดา	ที่สำนักงานตรวจคนเข้าเมืองสาขาภูมิภาค	2-8 ยื่นคำร้องขอสถานภาพการพำนัก