

# ข้อมูลการใช้ชีวิตประจำวันนานาชาติ

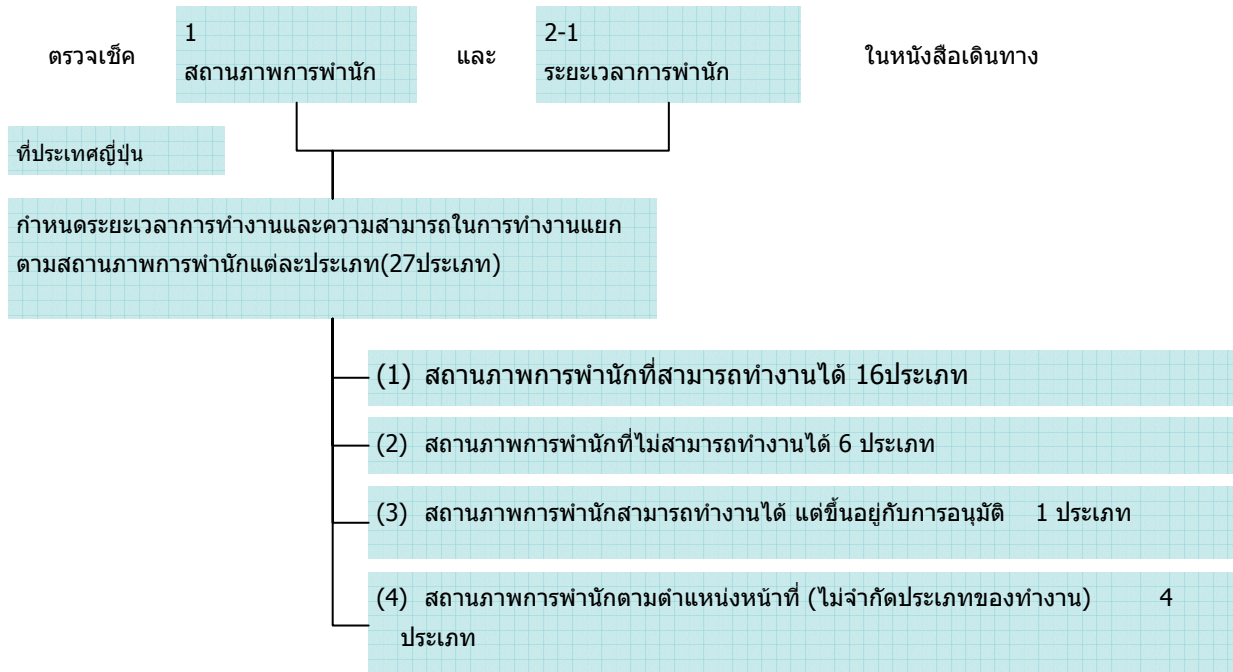


## A สถานภาพการพำนัก

▶ [A สถานภาพการพำนัก](#)

### เมื่อเข้ามาประเทศญี่ปุ่นแล้ว

#### เมื่อพำนักอยู่ในประเทศญี่ปุ่น แล้ว



ระหว่างที่พำนักอยู่ในกรณีดังต่อไปนี้

เมื่อไหร่

เอกสารจำเป็นต้องเตรียมไว้เป็นต้น

ที่ไหน

ทำอะไร

เมื่อต้องการให้รับรองการเข้าทำงาน

- ใบคำร้องขอออกใบรับรองคุณวุฒิการเข้าทำงาน
  - หนังสือเดินทางหรือบัตรประจำตัวบุคคลต่างด้าว(ในกรณีที่ได้การอนุมัติให้ทำกิจกรรมนอกสถานะ)
  - ใบการอนุมัติให้ทำกิจกรรมนอกสถานะเป็นต้น
- \* เมื่อได้รับเอกสาร จ่าย ค่าธรรมเนียม 680เยน(อากรแสตมป์)

ที่สำนักงานตรวจคนเข้าเมืองสาขาภูมิภาค

3 ยื่นขอใบคำร้องขอออกใบรับรองคุณวุฒิการเข้าทำงาน



# ข้อมูลการใช้ชีวิตประจำวันนานาชาติ



## A สถานภาพการพำนัก

### ▣ A สถานภาพการพำนัก

ระหว่างที่พำนักอยู่ ในกรณีดังต่อไปนี้	เมื่อไหร่	เอกสารจำเป็นที่ต้องเตรียมไว้เป็นต้น	ที่ไหน	ทำอะไร
เมื่อต้องการหารายได้จากการทำกิจกรรมนอกเหนือจากสถานภาพการพำนักที่ถืออยู่ณปัจจุบัน		<ol style="list-style-type: none"><li>ใบคำร้องขอออกใบการอนุมัติให้ทำกิจกรรมนอกสถานะ</li><li>เอกสารแจ้งข้อมูลกิจกรรมที่การเกี่ยวกับอนุมัติให้ทำกิจกรรมนอกสถานะ</li><li>หนังสือเดินทาง</li><li>บัตรประจำตัวบุคคลต่างด้าว เป็นต้น</li></ol> *ไม่ต้องเสียค่าธรรมเนียม	ที่สำนักงานตรวจคนเข้าเมืองสาขาภูมิภาค	2-6 ยื่นขออนุมัติการกิจกรรมนอกสถานะ
เมื่อต้องการต่อสถานภาพการพำนัก	ก่อนหมดอายุระยะเวลาการพำนัก2 เดือน ถ้าอยู่เกินกำหนดแม้เพียง1วันเท่านั้น	<ol style="list-style-type: none"><li>ใบคำร้องขอต่อระยะเวลาการพำนัก</li><li>หนังสือเดินทาง</li><li>บัตรประจำตัวบุคคลต่างด้าว</li><li>ใบแสดงความประสงค์ขอต่อสถานภาพการพำนัก(ในกรณีได้การอนุมัติให้ทำกิจกรรมนอกสถานะ)</li><li>ใบการอนุมัติให้ทำกิจกรรมนอกสถานะ เป็นต้น</li></ol> * ค่าธรรมเนียมอากรแสตมป์(4000เยน) เมื่อได้รับอนุมัติ	ที่สำนักงานตรวจคนเข้าเมืองสาขาภูมิภาค	2-2 ยื่นร้องขอต่อระยะเวลาการพำนัก
เมื่อต้องการเปลี่ยนสถานภาพการพำนัก	ตั้งแต่เกิดเหตุการณ์เปลี่ยนแปลงถึงก่อนหมดระยะเวลาการพำนัก	<ol style="list-style-type: none"><li>ใบคำร้องขอการเปลี่ยนสถานภาพการพำนัก</li><li>หนังสือเดินทาง</li><li>บัตรประจำตัวบุคคลต่างด้าว</li><li>หลักฐานแสดงความประสงค์ขอเปลี่ยนแปลงสถานภาพการพำนัก (ในกรณีได้การอนุมัติให้ทำกิจกรรมนอกสถานะ)</li><li>ใบการอนุมัติให้ทำกิจกรรมนอกสถานะ เอกสารที่ต้องยื่นตามประเภทของสถานภาพการพำนัก เป็นต้น</li></ol> * ค่าธรรมเนียม (อากรแสตมป์)4000เยน เมื่อได้รับอนุมัติ	ที่สำนักงานตรวจคนเข้าเมืองสาขาภูมิภาค	2-6 ยื่นขอเปลี่ยนแปลงสถานภาพการพำนัก

# ข้อมูลการใช้ชีวิตประจำวันนานาชาติ



## A สถานภาพการพำนัก

### ▣ A สถานภาพการพำนัก

ระหว่างที่พำนักอยู่ในกรณีดังต่อไปนี้	เมื่อไหร่	เอกสารจำเป็นที่ต้องเตรียมไว้เป็นต้น	ที่ไหน	ทำอะไร
เมื่อต้องการพำนักถาวรที่ประเทศญี่ปุ่น		เพื่อการให้อนุมัตินั้น มีความจำเป็นต้องผ่านเงื่อนไขหลายข้อ * ค่าธรรมเนียม 8000เยน(อากรแสตมป์) เมื่อได้รับอนุมัติ	ที่สำนักงานตรวจคนเข้าเมืองสาขาภูมิภาค	2-5 ยื่นขออนุมัติสถานะพำนักถาวร
เมื่อต้องการออกจากประเทศญี่ปุ่นชั่วคราว(วีเอนทรี)		1 ใบคำร้องขออนุมัติให้เข้าประเทศอีก 2 หนังสือเดินทาง 3 บัตรประจำตัวบุคคลต่างด้าว * ค่าธรรมเนียม 3000เยน ( รอบเดียว ) หรือ6000 เยน( หลายรอบ ) เมื่อได้รับการอนุมัติ	ที่สำนักงานตรวจคนเข้าเมืองสาขาภูมิภาค	2-7 ยื่นขออนุมัติให้เข้าประเทศอีก (การอนุมัติ ครั้งเดียว)  2-7 ยื่นขออนุมัติให้เข้าประเทศอีก (การอนุมัติ หลายครั้ง)
ภายในระยะเวลาการพำนัก และระยะเวลาการพำนักหมดอายุก่อน10วัน				
เมื่อต้องการได้รับสถานภาพการพำนักสำหรับบุตรที่เกิดในประเทศญี่ปุ่น	ภายใน30วันหลังจากเกิด	1 ใบคำร้องขออนุมัติขอสถานภาพการพำนัก 2 สูติบัตร สมุดบันทึกสุขภาพแม่และเด็กเป็นต้น 3 หนังสือเดินทางของบิดามารดา หรือบัตรประจำตัวบุคคลต่างด้าวของบิดามารดา	ที่สำนักงานตรวจคนเข้าเมืองสาขาภูมิภาค	2-8 ยื่นคำร้องขอสถานภาพการพำนัก

# ข้อมูลการใช้ชีวิตประจำวันนานาชาติ



## A สถานภาพการพำนัก

### ▣ A สถานภาพการพำนัก

เพื่อที่จะพำนักอาศัยอยู่ในประเทศญี่ปุ่นจำเป็นต้องมีสถานภาพการพำนัก สถานภาพการพำนักมีทั้งหมดมี 27ประเภทและกำหนดกิจกรรมที่สามารถดำเนินการได้ในประเทศญี่ปุ่นไว้ในสถานภาพการพำนักแต่ละประเภท

## 1 การตรวจเช็คสถานภาพการพำนัก

ในกรณีต้องการเข้าพำนักมาประเทศญี่ปุ่น ต้องกำหนดสถานภาพการพำนักและระยะเวลาพำนักตามจุดประสงค์การเข้าประเทศ ในหนังสือเดินทางมีการระบุประเภทสถานภาพการพำนักและหมดอายุระยะเวลาการพำนัก กรุณาตรวจสอบให้ดี

- 1 เมื่อวันที่ 11 เดือนมีนาคม ค.ศ. 2005
- 2 มาพำนักที่ประเทศญี่ปุ่นในระยะเวลาสั้น เพื่อท่องเที่ยวหรือมาเยี่ยมญาติ เป็นต้น
- 3 ได้รับอนุญาต ให้พำนักภายในระยะเวลา 90 วัน
- 4 ลงที่สนามบินนาริตะ อาคาร 2



อ้างอิง "คู่มือการตรวจคนเข้าเมือง" กรมตรวจคนเข้าเมือง กระทรวงยุติธรรม

สถานภาพการพำนักที่อนุมัติให้มีทั้งหมด 27 ประเภทดังต่อไปนี้ สถานภาพการพำนักแต่ละประเภทสามารถทำกิจกรรมเฉพาะที่ได้รับอนุมัติให้เท่านั้น

### (1) ผู้ที่มีสถานภาพการพำนักดังต่อไปนี้สามารถประกอบอาชีพได้(16ประเภท)

สถานภาพการพำนัก	กิจกรรมสามารถที่จะทำในประเทศญี่ปุ่นได้ (ตัวอย่างอาชีพที่เหมาะสมกับสถานภาพการพำนัก)	ระยะเวลาพำนัก	การทำงาน
การทูต	เป็นกิจกรรมของสมาชิกที่ดำเนินการกิจการทางทูต หรือ สถานกงสุลของรัฐบาลต่างประเทศที่มีต่อรัฐบาลญี่ปุ่น หรือ บุคคลที่ได้รับมอบสิทธิพิเศษและการได้รับยกเว้น เช่นเดียวกับการดำเนินการกิจการทางทูตโดยสนธิสัญญา หรือสถาบันระหว่างหรือครอบครัวที่อยู่ในหมวดของครอบครัวของผู้ดำรงตำแหน่ง(เอกอัครราชทูตของรัฐบาลต่างประเทศ ผู้แทนการทูต หัวหน้ากงสุลและครอบครัวของผู้ดำรงตำแหน่งนั้นๆ)	ตามเวลาที่ทำกิจกรรมการทูต	○



# ข้อมูลการใช้ชีวิตประจำวันนานาชาติ



## A สถานภาพการพำนัก

### ▣ A สถานภาพการพำนัก

สถานภาพการพำนัก	กิจกรรมสามารถที่จะทำในประเทศญี่ปุ่นได้ (ตัวอย่างอาชีพที่เหมาะสมกับสถานภาพการพำนัก)	ระยะเวลาพำ นัก	การทำ งาน
งานทางราชการ	เป็นกิจกรรมที่ได้รับการอนุมัติจากรัฐบาลญี่ปุ่นให้รับผิดชอบงานทางราชการของรัฐบาลหรือองค์กรสากลของประเทศนั้นๆ บุคคลผู้นั้นหรือครอบครัวของบุคคลผู้นั้นในครอบครัวผู้นั้นอาศัยอยู่ด้วยกัน(ยกเว้นกิจกรรมในข้อการทูต)(พนักงานรัฐบาลต่างประเทศและครอบครัว)	ตามเวลาที่ทำการ กิจกรรมการใช้ท างราชการ	○
ศาสตราจารย์	เป็นกิจกรรมการเกี่ยวกับการวิจัย การขึ้นและการวิจัยหรือการศึกษาที่มหาวิทยาลัยหรือองค์กรหรือระดับเดียวกัน สถาบันสอนเฉพาะด้านชั้นสูง( ศาสตราจารย์ วิทยากรมหาวิทยาลัย เป็นต้น)	3ปีหรือ1ปี	○
ศิลปะ	เป็นกิจกรรมดนตรี ศิลปะ วรรณคดี หรือกิจกรรมอื่น ๆ การเกี่ยวกับศิลปะมีด้วยรายจ่าย(ยกเว้นในข้อจัดการแสดง) (ศิลปิน นักแต่งเพลงหรือนักเขียน เป็นต้น)	3ปีหรือ1ปี	○
ศาสนา	เป็นกิจกรรมสอนศาสนาหรือกิจกรรมต่าง ๆ ของนักบวชที่มาจากองค์กรศาสนาต่างประเทศเป็นต้น(นักสอนศาสนาที่มาจากองค์กรศาสนาต่างประเทศเป็นต้น)	3ปีหรือ1ปี	○
ข่าวสาร	เป็นกิจกรรมหาข่าวหรือเกี่ยวกับข่าวสารต่าง ๆ ตามสัญญาขององค์กรข่าวต่างประเทศ(ผู้สื่อข่าวองค์กรต่างประเทศหรือนักถ่าย ยรูป เป็นต้น)	3ปีหรือ1ปี	○
การลงทุน / การบริหาร	คนต่างด้าวผู้เริ่มงานบริหารบริษัทการค้าหรือธุรกิจอื่น ๆ ในญี่ปุ่น หรือผู้ลงทุนในธุรกิจและรับหน้าที่บริหาร หรือผู้ทำหน้าที่ควบคุมธุรกิจนั้นๆ(รวมถึงนิติบุคคลต่างชาติ, เหมือนกับหัวข้อที่ระบุไว้ด้านล่างเช่น ธุรกิจ หรือ ผู้เริ่มต้นบริหารธุรกิจญี่ปุ่น เช่น ธุรกิจญี่ปุ่น(รวมถึงธุรกิจต่างชาติ, ที่ระบุไว้ในรายละเอียดต่อไปนี้)	3ปีหรือ1ปี	○
กฎหมาย / การทำบัญชี	กิจกรรมการหารธุรกิจ หรือกิจกรรมการบริหารธุรกิจแทนผู้ลงทุนชาวต่างชาติที่ญี่ปุ่น	3ปีหรือ1ปี	○
การแพทย์	กิจกรรมการบริหารธุรกิจ หรือกิจกรรมการบริหารธุรกิจแทนผู้ลงทุนชาวต่างชาติที่ญี่ปุ่น	3ปีหรือ1ปี	○
การวิจัย	(ยกเว้น กิจกรรมการบริหาร หรือการจัดการธุรกิจที่ไม่ถูกต้องตามหมวดหมู่ของกฎหมายในข้อกฎหมาย / การทำการบัญชี)(ประธานบริษัท หรือ ผู้จัดการบริษัท)	3ปีหรือ1ปี	○
การศึกษา	เป็นกิจกรรมที่การเกี่ยวกับกฎหมายหรือบัญชีที่ผู้ที่จะดำเนินการต้องมีคุณสมบัติมี ครอบตามกฎหมายอย่างทนายความสากล หรือผู้สอบบัญชีรับอนุญาตสากล และอื่น ๆ (ทนายความหรือ ผู้สอบบัญชีรับอนุญาต เป็นต้น)	3ปีหรือ1ปี	○
วิทยาการฝีมือ	เป็นกิจกรรมการเกี่ยวกับทำหน้าที่ทางด้านแพทย์ด้วยมีคุณสมบัติมีครอบตามกฎห มายอย่างแพทย์ แพทย์ทันตกรรม และอื่น ๆ (แพทย์ แพทย์ทันตกรรม เภสัชกร พยาบาล)	3ปีหรือ1ปี	○
ความรู้ทางมนุษย์และวัฒนธรรมและการงานส ากล	เป็นกิจกรรมที่เกี่ยวกับการวิจัยตามสัญญาที่องค์กรทั้งภาครัฐและเอกชนในประเทศ ญี่ปุ่น(ยกเว้นกิจกรรมในข้อศาสตราจารย์)(เป็นนักวิจัยองค์กรทางรัฐบาลหรือบริษัท เป็นต้น)	3ปีหรือ1ปี	○



# ข้อมูลการใช้ชีวิตประจำวันนานาชาติ



## A สถานภาพการพำนัก

### ▣ A สถานภาพการพำนัก

สถานภาพการพำนัก	กิจกรรมที่สามารถทำได้ในประเทศญี่ปุ่นได้ (ตัวอย่างอาชีพที่เหมาะสมกับสถานภาพการพำนัก)	ระยะเวลาพำนัก	การทำงาน
การย้ายที่ทำงานภายในบริษัทเดียวกัน	เป็นกิจกรรมการศึกษาทางภาษาหรือการศึกษาอื่นๆในโรงเรียนประถม  โรงเรียนมัธยม  โรงเรียนผู้พิการทางสายตาหรือทางหู  โรงเรียนดูแลเลี้ยงดู  โรงเรียนวิชาชีพ หรือโรงเรียนหรือสถาบันต่าง ๆ หรือองค์กรการศึกษาคล้ายกันนี้ในประเทศญี่ปุ่น(ครูสอนภาษาที่โรงเรียนประถม หรือโรงเรียนมัธยม เป็นต้น)	3ปีหรือ1ปี	○
การจัดการแสดง	เป็นกิจกรรมที่มีความเกี่ยวข้องหรือจำเป็นต้องมีความรู้หรือเทคนิคทางด้านวิศวกรรมศาสตร์  วิชาวิทยาศาสตร์ตามสัญญาที่องค์กรทั้งภาครัฐและเอกชนที่ในประเทศญี่ปุ่น(ยกเว้นกิจกรรมในข้อศัตรจารย์)(ยกเว้นกิจกรรมในข้อศัตรจารย์ การลงทุน/การบริหาร ตั้งแต่ข้อการแพทย์ ถึงการขอการศึกษา ข้อกิจกรรมในข้อการย้ายที่ทำงานในบริษัทและในข้อการจัดการแสดง )(วิศวกรรมทางด้านวิศวกรรมศาสตร์เครื่องจักร เป็นต้น)	1ปี 6เดือนหรือ3เดือน	○
ทักษะความชำนาญ	เป็นกิจกรรมทางด้านเกี่ยวกับจำเป็นต้องมีความรู้การเกี่ยวกับนิติศาสตร์ เศรษฐศาสตร์ สังคมศาสตร์หรืออื่นๆ ทางด้านมนุษยศาสตร์ หรือกิจกรรมที่ต้องมีพื้นฐานความรู้หรือการสัมผัสวัฒนธรรมของต่างประเทศ(ยกเว้นกิจกรรมข้อศัตรจารย์ ข้อศิลปะ ข้อข่าวสาร ตั้งแต่ข้อการลงทุน/การบริหารถึงขอการศึกษา และข้อกิจกรรมในข้อการย้ายที่ทำงานในบริษัทและในข้อการจัดการแสดง ))(ครูสอนภาษาในบริษัท ผู้ออกแบบ ล่าม เป็นต้น)	3ปีหรือ1ปี	○

## (2) สถานภาพการพำนักที่ไม่สามารถเข้าทำงานได้(6ประเภท)

สถานภาพการพำนัก	กิจกรรมที่สามารถทำได้ในประเทศญี่ปุ่นได้ (ตัวอย่างอาชีพที่เหมาะสมกับสถานภาพการพำนัก)	ระยะเวลาพำนัก	การทำงาน
กิจกรรมทางวัฒนธรรม	เป็นกิจกรรมไม่ได้รับรายได้หรือการร่ำเรียนหรือวิจัยเฉพาะทางของวัฒนธรรมหรือฝีมือเฉพาะของประเทศเรา(ยกเว้น ตั้งแต่ข้อการไปเรียนต่างประเทศถึงขอการฝึกงาน)(นักวิจัยวัฒนธรรมญี่ปุ่น เป็นต้น)	1ปีหรือ6เดือน	×
การพำนักอยู่ระยะเวลานั้น	เป็นกิจกรรม เช่น การท่องเที่ยว การพักผ่อน กีฬา เยี่ยมญาติ ทัศนศึกษา เข้าสัมมนา หรือประชุม ติดต่อสื่อสารหรือกิจกรรมใกล้เคียงกับลักษณะนี้ ((ท่องเที่ยว การค้าระยะเวลานั้น การเยี่ยมญาติ เป็นต้น))	90วัน 30วันหรือ15วัน	×
การไปเรียนต่างประเทศ	เป็นกิจกรรมรับการศึกษาเพื่อสำหรับจบการศึกษาที่มหาวิทยาลัยหรือองค์กรระดับเดียวกัน หลักสูตรพิเศษในโรงเรียนการศึกษาเฉพาะที่ญี่ปุ่นหรือต่างประเทศมา12ปี ที่องค์กรเพื่อการศึกษาเพื่อเข้ามหาวิทยาลัยในประเทศญี่ปุ่นหรือรับการศึกษาที่ในสถาบันระดับต้นและระดับวิชาเอก(เป็นนักศึกษามหาวิทยาลัย วิทยาลัยหรือโรงเรียนสายอาชีพระดับสูง)	2ปีหรือ1ปี	×

# ข้อมูลการใช้ชีวิตประจำวันนานาชาติ



## A สถานภาพการพำนัก

### ▣ A สถานภาพการพำนัก

สถานภาพการพำนัก	กิจกรรมที่สามารถจะทำในประเทศญี่ปุ่นได้ (ตัวอย่างอาชีพที่เหมาะสมกับสถานภาพการพำนัก)	ระยะเวลาพำนัก	การทำงาน
การเข้าโรงเรียน	เป็นกิจกรรมที่รับการศึกษาที่ระดับต้นหรือหลักสูตรธรรมดาที่โรงเรียนมัธยมปลายหรือโรงเรียนสำหรับผู้พิการทางสายตาหรือคนหูหนวก โรงเรียนดูแลเลี้ยงดูหรือโรงเรียนการศึกษาเฉพาะ ต่าง ๆ (ยกเว้นองค์กรในกำหนดไว้ที่ข้อการไปศึกษาต่อต่างประเทศ)หรือสถาบันที่มีอุปกรณ์หรือการรวบรวมจัดตั้งใกล้เคียงกัน((เป็นนักเรียนโรงเรียนมัธยมปลายหรือโรงเรียนการศึกษาเฉพาะ (ระดับต้นหรือหลักสูตรธรรมดา)))(เป็นนักเรียนมัธยมปลาย หรือ โรงเรียนการศึกษาเฉพาะ)	1ปีหรือ6เดือน	×
การฝึกงาน	เป็นกิจกรรมการเล่าเรียนทางด้านเทคนิคหรือฝีมือหรือความรู้ที่ได้รับองค์กรทั้งภาครัฐและเอกชนในประเทศญี่ปุ่น(ยกเว้นการกิจกรรมในข้อการศึกษาต่อต่างประเทศหรือข้อการเข้าโรงเรียน)(ผู้ฝึกงาน)	1ปีหรือ6เดือน	×
การพักอยู่ครอบครัว	เป็นกิจกรรมทั่วไปเป็นผู้สมรสหรือบุตรซึ่งรับเลี้ยงจากผู้ใดมีสถานะตั้งแต่ข้อศาดอาจารย์ถึงข้อกิจกรรมทางวัฒนธรรมข้อหรือผู้ใดมีสถานะข้อการเรียนต่อต่างประเทศข้อการเข้าโรงเรียนและข้อการฝึกงาน (คู่สมรสหรือบุตรของคนต่างด้าวที่เข้าทำงาน)	3ปี 2ปี 1ปี 6เดือน หรือ3เดือน	×

### (3) สถานภาพการพำนักสามารถทำงานได้ แต่ขึ้นอยู่กับการอนุมัติ ( 1 ประเภท )

สถานภาพการพำนัก	กิจกรรมที่สามารถจะทำในประเทศญี่ปุ่นได้ (ตัวอย่างอาชีพที่เหมาะสมกับสถานภาพการพำนัก)	ระยะเวลาพำนัก	การทำงาน
กิจกรรมพิเศษ	กิจกรรมที่อนุมัติให้เป็นพิเศษสำหรับบุคคลต่างด้าวเป็นรายบุคคลจากรัฐมนตรีว่าการกระทรวงยุติธรรม(แม่บ้านของนักการทูต สถานภาพการพำนักทำงานท่องเที่ยว นักเล่นกีฬาสมัครเล่น หรือ พนักงานฝึกงานทางด้านเทคนิค)	1.3ปีหรือ1ปี หรือ6เดือน	

### (4) สถานภาพการพำนักตามตำแหน่งหน้าที่ (ไม่จำกัดประเภทของทำงาน) 4ประเภท

สถานภาพการพำนัก	กิจกรรมที่สามารถจะทำในประเทศญี่ปุ่นได้ (ตัวอย่างอาชีพที่เหมาะสมกับสถานภาพการพำนัก)	ระยะเวลาพำนัก	การทำงาน
ผู้อาศัยถาวร	รัฐมนตรีว่าการกระทรวงยุติธรรม ๑ อนุมัติให้พำนักอยู่ถาวร(ผู้ได้รับอนุมัติจากรัฐมนตรีว่าการกระทรวงยุติธรรม ๑ ให้พำนักอยู่ถาวร)	ไม่ระบุเวลา	◎
คู่สมรสของคนญี่ปุ่นเป็นต้น	คู่สมรสของคนญี่ปุ่นหรือผู้ใดเกิดเป็นคนญี่ปุ่นหรือบุตรบุญธรรมพิเศษตามกฎหมายแพ่ง(ปี2 9 เมจิ กฎหมายมาตราที่89) ข้อที่817 ที่2 (คู่สมรสของคนญี่ปุ่นบุตรโดยสายเลือดหรือบุตรบุญธรรมพิเศษ)	3ปีหรือ1ปี	◎



# ข้อมูลการใช้ชีวิตประจำวันนานาชาติ



## A สถานภาพการพำนัก

### ▲ A สถานภาพการพำนัก

สถานภาพการพำนัก	กิจกรรมสามารถที่จะทำในประเทศญี่ปุ่นได้ (ตัวอย่างอาชีพที่เหมาะสมกับสถานภาพการพำนัก)	ระยะเวลาพำ นัก	การท่าง าน
คู่สมรสของผู้อาศัยถาวร เป็นต้น	คู่สมรสผู้ที่มีสถานะพำนักอาศัยถาวร หรือผู้พำนักอาศัยถาวรเป็นพิเศษซึ่งตามกฎหมายกตมตรวจของเข้าเมืองพิเศษสำหรับผู้ถูก ถอดสัญชาติการเกี่ยวกับสันธิสัญญาสันติภาพ(ต่อไปนี้จะรวบรวมเรียกว่า"ผู้พำนักอาศัยถาวร เป็นต้น" หรือบุตรที่เกิดในประเทศญี่ปุ่นเป็นบุตรของคู่สมรสหรือลูกผู้พำนักอาศัยถาวรและพำนักอยู่ใน ประเทศญี่ปุ่นต่อไป(คู่สมรสของผู้พำนักอาศัยถาวรหรือผู้พำนักอาศัยถาวรเป็นพิเศษ หรือบุตรโดยสายเลือดที่เกิดในประเทศญี่ปุ่นและพำนักอยู่ต่อไป)	3ปีหรือ1ปี	◎
ผู้ตั้งหลักแหล่ง	ผู้ใดได้รับอนุมัติพำนักกำหนดระยะเวลาที่อยู่พักโดยเหตุมีพิเศษจึงรัฐมนตรีว่าการกระทรวง ยุติธรรม อนุมัติให้เป็นพิเศษ(ผู้อพยพอินโดจีน ผู้อพยพสนธิสัญญา คนเชื้อสายญี่ปุ่น หรือบุตรโดยสายเลือดของคู่สมรสคนต่างด้าวเป็นต้น)	1. 3ปีหรือ1ปี 2. ระยะเวลาที่รัฐ มนตรีว่าการกร กระทรวงยุติธรรม จะระบุไว้แต่ล ะคนภายในไม่เ เกิน3 ปี	◎

หมายเหตุ ความหมายเครื่องหมายแสดงในข้อการทำงาน

- ◎ : ไม่มีข้อกำหนดในการทำงาน
- : สามารถทำงานได้ภายในที่อนุมัติให้
- × : ไม่สามารถทำงานได้

อ้างอิง "ตารางสถานภาพการพำนัก", ศูนย์บริการจัดจ้างคนต่างด้าว, โตเกียว

# ข้อมูลการใช้ชีวิตประจำวันนานาชาติ



## A สถานภาพการพำนัก

▶ [A สถานภาพการพำนัก](#)

## 2 ระยะเวลา การต่อ การเปลี่ยนแปลง พำนักถาวร การขออนุมัติการกิจกรรมนอกสถานะ ริเอ็นทรีและการได้รับ

### 2-1 การต่อระยะเวลาการพำนัก

ระยะเวลาการพำนักมี 9 ประเภท 15 วัน 30 วัน 90 วัน 3 เดือน 6 เดือน 1 ปี 2 ปี 3 ปี และ 5 ปี การอนุมัติเพื่อเตรียมออกนอกประเทศ แต่ละเดือน หากพำนักเกินระยะเวลาที่กำหนดนี้จำเป็นต้องขออนุมัติโปรดตรวจสอบระยะเวลาการพำนักและสถานะภาพการพำนักแต่ละตำแหน่งที่ตรง 1, 2, 3, 4 ใน (1) การตรวจเช็คสถานภาพการพำนัก

# ข้อมูลการใช้ชีวิตประจำวันนานาชาติ



## A สถานภาพการพำนัก

▶ [A สถานภาพการพำนัก](#)

## 2 ระยะเวลา การต่อ การเปลี่ยนแปลง พำนักถาวร การขออนุมัติการกิจกรรมนอกสถานะ ริเอ็นทร์และการได้รับ

### 2-2 การต่อระยะเวลาพำนัก

หากต้องการต่อระยะเวลาการพำนัก และทำกิจกรรมอย่างต่อเนื่องต่อไป จำเป็นต้องยื่นการดำเนินการขอต่อระยะเวลาการพำนัก สามารถยื่นขอก่อนที่วีซ่าจะหมดอายุ (ผู้ที่เหลือระยะเวลาพำนักเกิน6เดือนสามารถยื่นทำเรื่องได้2เดือนก่อนวีซ่าจะหมดอายุ) เอกสารที่จำเป็นขึ้นอยู่กับสถานภาพการพำนักและระยะเวลาการพำนัก กรุณาติดต่อสำนักงานตรวจคนเข้าเมืองสาขาภูมิภาคที่อาศัย

เอกสารที่จำเป็น	สถานที่ยื่น / ที่ติดต่อ	ตั้งแต่...ถึงเมื่อไร	ค่าธรรมเนียม
1 ใบคำร้องขอต่อระยะเวลาพำนัก 2 หนังสือเดินทาง 3 บัตรประจำตัวบุคคลต่างด้าว 4 เอกสารแสดงผลในการขอต่อสถานภาพพำนัก (ในกรณีได้รับการอนุมัติให้ทำกิจกรรมนอกสถานะ) 5 เอกสารที่แสดงลักษณะกิจกรรมที่ดำเนินในญี่ปุ่น เช่น ใบการอนุมัติให้ทำกิจกรรมนอกสถานะ เป็นต้น	สถานที่ยื่น สำนักงานตรวจคนเข้าเมืองสาขาภูมิภาคที่อาศัย ติดต่อสอบถาม สำนักงานตรวจคนเข้าเมืองสาขาภูมิภาคที่อาศัยหรือศูนย์ประชาสัมพันธ์สำหรับคนต่างดาวที่อาศัยอยู่ในประเทศญี่ปุ่น ( อ้างอิง <a href="#">4 การติดต่อสอบถามข้อมูลต่าง ๆ เกี่ยวกับสถานภาพการพำนัก</a> )	2เดือนก่อนที่ระยะเวลาการพำนักหมดอายุ	4000เยน(อากรแสดงมปี) เมื่อได้รับการอนุมัติ

# ข้อมูลการใช้ชีวิตประจำวันภาษาไทย



## A สถานภาพการพำนัก

▶ A สถานภาพการพำนัก

別記第三十号の二様式 (第二十一条関係)  
その1  
Part 1

日本国政府法務省  
Ministry of Justice, Government of Japan

Sample

### 在留期間更新許可申請書 APPLICATION FOR EXTENSION OF PERIOD OF STAY

入国管理局長 殿

To the Director General of Regional Immigration Bureau

出入国管理及び難民認定法第21条第2項の規定に基づき、次のとおり在留期間の更新を申請します。  
Pursuant to the provisions of Article 21, Paragraph 2 of the Immigration-Control and Refugee-Recognition Act, I hereby apply for extension of period of stay.

氏 Family name      名 Given names

1 国籍 Nationality \_\_\_\_\_ 2 氏名 Name \_\_\_\_\_

3 性別 男・女 4 生年月日 \_\_\_\_\_ 年 月 日 5 出生地 Place of birth \_\_\_\_\_  
Sex Male / Female Date of birth Year Month Day

6 配偶者の有無 有・無 7 職業 \_\_\_\_\_ 8 本国における居住地 Home town / city \_\_\_\_\_  
Marital status Married / Single Occupation

9 日本における居住地 \_\_\_\_\_ 電話番号 Telephone No. \_\_\_\_\_  
Address in Japan

10 旅券(1)番号 \_\_\_\_\_ (2)有効期限 \_\_\_\_\_ 年 月 日  
Passport Number Date of expiration Year Month Day

11 上陸許可又は入留資格取得年月日 \_\_\_\_\_ 年 月 日  
Date of entry or permission to acquire status of residence Year Month Day

12 現に有する在留資格 \_\_\_\_\_ 在留期間 \_\_\_\_\_ 在留期限 \_\_\_\_\_ 年 月 日  
Status of residence Period of stay Date of expiration Year Month Day

13 外国人登録証明書番号 \_\_\_\_\_  
Alien registration certification number

14 希望する在留期間 \_\_\_\_\_  
Desired length of extension

15 更新の理由 \_\_\_\_\_  
Reason for extension

16 在日親族(父・母・配偶者・子・兄弟姉妹など)及び同居者  
Family in Japan (Father, Mother, Spouse, Son, Daughter, Brother, Sister or others) or co-residents

続柄 Relationship	氏名 Name	生年月日 Date of birth	国籍 Nationality	同居 居 Residing with applicant or not	勤務先・通学先 Place of employment/school	在留資格 Status of residence
				はい・いいえ Yes / No		
				はい・いいえ Yes / No		
				はい・いいえ Yes / No		
				はい・いいえ Yes / No		
				はい・いいえ Yes / No		
				はい・いいえ Yes / No		

(注) 様式その2及びその3にも記載してください(裏面参照)。 Note: Please fill in Form Part 2 and Part 3. (See Notes on Reverse Side.)

官 用 欄 FOR OFFICIAL USE ONLY

受 理 処 理 G・入 力

E. D. NO. \_\_\_\_\_ 外国人登録番号 \_\_\_\_\_

特受の場合 \_\_\_\_\_ 目的コード \_\_\_\_\_ 16-2の子の場合 \_\_\_\_\_ 取次の場合 \_\_\_\_\_  
特受コード \_\_\_\_\_ 特受コード \_\_\_\_\_ 該当者上 \_\_\_\_\_ 取次申請上 \_\_\_\_\_

在留期間(事由発生日) \_\_\_\_\_ 留結・期間コード \_\_\_\_\_ 他種の場合 \_\_\_\_\_ 条件 \_\_\_\_\_  
年 月 日 延長 1. \_\_\_\_\_ 理由 2. \_\_\_\_\_ 条件コード \_\_\_\_\_

台 帳 区 分 \_\_\_\_\_ 受理庁コード \_\_\_\_\_ 受理番号 \_\_\_\_\_ 実務調査 \_\_\_\_\_  
受理年月日 \_\_\_\_\_ 許可年月日 \_\_\_\_\_ 有り上 \_\_\_\_\_

不許可の場合 \_\_\_\_\_ 決裁区分 \_\_\_\_\_  
不許可コード \_\_\_\_\_

(出入 30の2 (ロ))



# ข้อมูลการใช้ชีวิตประจำวันนานาชาติ



## A สถานภาพการพำนัก

▣ [A สถานภาพการพำนัก](#)

## 2 ระยะเวลา การต่อ การเปลี่ยนแปลง พำนักถาวร การขออนุมัติการกิจกรรมนอกสถานะ ริเอ็นทร์และการได้รับ

### 2-3 การพำนักอยู่อย่างผิดกฎหมาย(การอาศัย)

หากพำนักอยู่ในประเทศญี่ปุ่นเกินกว่ากำหนดหนึ่งวัน จะถือเป็น การพำนักอยู่อย่างผิดกฎหมาย(โอเวอร์สเตย์(ไม่สามารถเข้าประเทศญี่ปุ่นได้อีก ในระยะเวลา 5ปี ผู้อาศัยอยู่อย่างผิดกฎหมายนั้น จะต้องการดำเนินการส่งตัวกลับประเทศของตนตามกระบวนการดังต่อไปนี้

กลับประเทศตนเองตามปกติ	ในกรณีที่มีเหตุจำเป็นที่หลีกเลี่ยงไม่ได้ เช่น เข้ารับการรักษาต่อเนื่องในสถานพยาบาล หรือการพำนักอยู่อย่างผิดกฎหมายในระยะเวลาสั้นๆ การดำเนินการขอต่อวีซ่าและเมื่อได้รับการอนุมัติจะสามารถออกนอกประเทศได้ตามปกติ โปรดติดต่อที่สำนักงานตรวจคนเข้าเมืองสาขาภูมิภาคที่ใกล้อาศัย
กลับประเทศตนเองโดยมีคำสั่งให้ออกนอกประเทศ	เป็นระบบการออกคำสั่งให้ออกนอกประเทศโดยไม่ฝากขังผู้ฝ่าฝืนกฎหมายกรมตรวจคนเข้าเมืองนี้ ผู้ที่ได้รับคำสั่งให้ออกนอกประเทศเป็นผู้พำนักอยู่อย่างผิดกฎหมายจะต้องปฏิบัติตามเงื่อนไขดังต่อไปนี้ (1) มอบตัวกับสำนักงานคนตรวจเข้าเมืองสาขาภูมิภาคด้วยตนเอง และมีความตั้งใจว่าจะรีบออกนอกประเทศญี่ปุ่นโดยด่วน (2) ผู้ที่ไม่กระทำความผิดอื่นที่ทำให้ถูกส่งกลับประเทศนอกเหนือจากการพำนักในประเทศญี่ปุ่นเกินกว่ากำหนด (3) หลังจากเข้าประเทศญี่ปุ่นไม่เคยถูกจำคุกและให้ทำงานหนักจากการกระทำความผิดจากการอาชญากรรมใด เช่น การลักทรัพย์ เป็นต้น และไม่เคยจำคุก (4) ในอดีตไม่เคยออกนอกประเทศโดยการถูกบังคับส่งออกนอกประเทศหรือได้รับคำสั่งให้ออกนอกประเทศมาก่อน (5) คาดว่าจะรีบออกนอกประเทศญี่ปุ่นโดยด่วนอย่างแน่นอน
การบังคับส่งตัวกลับประเทศ (การเนรเทศ)	กรณีที่ผู้พำนักอยู่อย่างผิดกฎหมายถูกจับกุม จะถูกควบคุมตัวไปยังสถานกักกัน หลังจากนั้น จะส่งมอบให้กับสำนักงานคนตรวจเข้าเมืองสาขาภูมิภาคและการดำเนินการส่งกลับออกนอกประเทศหรือถ้าไม่ก็จะนำส่งฟ้องคดีและขึ้นไปศาล ผู้ใดออกนอกประเทศโดยคำสั่ง เนรเทศจะไม่สามารถเข้ามาประเทศญี่ปุ่นได้เป็นระยะเวลา5ปี สำหรับบุคคลที่เคยต้องโทษคำสั่งเนรเทศมาแล้วจะไม่สามารถเข้าประเทศญี่ปุ่นได้ เป็นระยะเวลา10ปี หรือตลอดชีพ หมายถึง สถานภาพการพำนักให้เป็นกรณีพิเศษ คือผู้ใดเคยต้องโทษคำสั่งเนรเทศ ถ้ารัฐมนตรีว่าการกระทรวงยุติธรรมเห็นสมควรให้พำนักต่อเป็นกรณีพิเศษ ก็จะอนุมัติให้เป็นกรณีพิเศษและสามารถอาศัยอยู่ประเทศญี่ปุ่นต่อไปได้



# ข้อมูลการใช้ชีวิตประจำวันนานาชาติ



## A สถานภาพการพำนัก

▣ [A สถานภาพการพำนัก](#)

## 2 ระยะเวลา การต่อ การเปลี่ยนแปลง พำนักถาวร การขออนุมัติกิจกรรมนอกสถานะ ริเอ็นทร์และการได้รับ

### 2-4 การขอเปลี่ยนแปลงสถานภาพการพำนัก

เนื่องจากไม่มีการจำกัดกิจกรรมของผู้มีสถานภาพการพำนักคู่สมรสของคนญี่ปุ่นเป็นตน ผู้ตั้งหลักแหล่ง  
ผู้อาศัยถาวร คู่สมรสของผู้อาศัยถาวรเป็นต้น

จึงไม่มีความจำเป็นต้องเปลี่ยนสถานะในสถานภาพการพำนักตามอาชีพ

แต่บุคคลที่มีสถานะนอกเหนือจากนี้มีการย้ายงาน หรือทำงาน

จะต้องทำการเปลี่ยนแปลงสถานะของวีซ่าให้ตรงตามกิจกรรม

ต้องยื่นขอการเปลี่ยนแปลงสถานะของวีซ่าพำนัก ที่สำนักงานตรวจคนเข้าเมืองสาขาภูมิภาค

เอกสารจำเป็นขึ้นอยู่กับระยะเวลาพำนักและสถานะของวีซ่า

รายละเอียดติดต่อสอบถามสำนักงานตรวจคนเข้าเมืองสาขาภูมิภาค

เอกสารจำเป็น	สถานที่ยื่น / ที่ติดต่อ	ตั้งแต่...ถึง เมื่อไร	ค่าธรรมเนียม
1 ใบคำร้องขอการเปลี่ยน สถานภาพการพำนัก 2 หนังสือเดินทาง 3 บัตรประจำตัวบุคคลต่างดาว 4 ใบแสดงความประสงค์ เปลี่ยนแปลงสถานภาพพำนัก (ในกรณีได้การอนุมัติให้ทำ กิจกรรมนอกสถานะ) 5 เอกสารที่แสดงลักษณะ กิจกรรมที่ดำเนินในญี่ปุ่น เช่น ใบการอนุมัติให้ทำกิจกรรม นอกสถานะ	สถานที่ยื่น. สำนักงาน ตรวจของเข้าเมืองสาขา ภูมิภาคที่อาศัย ที่ติดต่อ สำนักงานตรวจของ เข้าเมืองสาขาภูมิภาคที่ อาศัยหรือศูนย์ประชาสัมพันธ์ สำหรับคนต่างดาวที่ อาศัยอยู่ในประเทศญี่ปุ่น( อ้างอิง <a href="#">4 การติดต่อสอบถาม ข้อมูลต่าง ๆ เกี่ยวกับ สถานภาพการพำนัก</a> )	ตั้งแต่มีตั้งแต่เกิด เหตุการณ์ เปลี่ยนแปลงถึง ก่อนหมด ระยะเวลาพำนัก	4000เยน (อากร แสตมป์)เมื่อ ได้รับการ อนุมัติ



# ข้อมูลการใช้ชีวิตประจำวันภาษาไทย



## A สถานภาพการพำนัก

### ▶ A สถานภาพการพำนัก

別記第三十号様式 (第二十条関係)  
その1  
Part 1

日本国政府法務省  
Ministry of Justice, Government of Japan

Sample

### 在留資格変更許可申請書 APPLICATION FOR CHANGE OF STATUS OF RESIDENCE

入国管理局長 殿

To the Director General of Regional Immigration Bureau

出入国管理及び難民認定法第20条第2項の規定に基づき、次のとおり在留資格の変更を申請します。  
Pursuant to the provisions of Article 20, Paragraph 2 of the Immigration-Control and Refugee-Recognition Act, I hereby apply for a change of status of residence.

1 国籍 Nationality \_\_\_\_\_ 2 氏名 Name 氏 Family name \_\_\_\_\_ 名 Given names \_\_\_\_\_

3 性別 Sex 男・女 Male / Female 4 生年月日 Date of birth \_\_\_\_\_ 年 Year \_\_\_\_\_ 月 Month \_\_\_\_\_ 日 Day \_\_\_\_\_ 5 出生地 Place of birth \_\_\_\_\_

6 配偶者の有無 Marital status 有・無 Married / Single 7 職業 Occupation \_\_\_\_\_ 8 本国における居住地 Home town / city \_\_\_\_\_

9 日本における居住地 Address in Japan \_\_\_\_\_ 電話番号 Telephone No. \_\_\_\_\_

10 旅券(1)番号 Passport Number \_\_\_\_\_ (2)有効期限 Date of expiration \_\_\_\_\_ 年 Year \_\_\_\_\_ 月 Month \_\_\_\_\_ 日 Day \_\_\_\_\_

11 上陸許可又は入留資格取得年月日 Date of entry or permission to acquire status of residence \_\_\_\_\_ 年 Year \_\_\_\_\_ 月 Month \_\_\_\_\_ 日 Day \_\_\_\_\_

12 現に有する在留資格 Status of residence \_\_\_\_\_ 在留期間 Period of stay \_\_\_\_\_ 在留期限 Date of expiration \_\_\_\_\_ 年 Year \_\_\_\_\_ 月 Month \_\_\_\_\_ 日 Day \_\_\_\_\_

13 外国人登録証明書番号 Alien registration certification number \_\_\_\_\_

14 希望する在留資格 Desired status of residence \_\_\_\_\_ 在留期間 Desired period of stay \_\_\_\_\_

15 変更の理由 Reason for change of status of residence \_\_\_\_\_

16 在日親族(父・母・配偶者・子・兄弟姉妹など)及び同居者 Family in Japan (Father, Mother, Spouse, Son, Daughter, Brother, Sister or others) or co-residents \_\_\_\_\_

続柄 Relationship	氏名 Name	生年月日 Date of birth	国籍 Nationality	同居 Residing with applicant or not	勤務先・通学先 Place of employment/school	在留資格 Status of residence
				はい・いいえ Yes / No		
				はい・いいえ Yes / No		
				はい・いいえ Yes / No		
				はい・いいえ Yes / No		
				はい・いいえ Yes / No		
				はい・いいえ Yes / No		

(注) 様式その2及びその3にも記載してください(裏面参照)。 Note: Please fill in Form Part 2 and Part 3. (See Notes on Reverse Side.)

官 用 欄 FOR OFFICIAL USE ONLY

受 理 処 理 G・入 力

E. D. NO. 外国人登録番号

特受の場合 目的コード 16-2の子の場合 取次の場合

特受1. コード 特受2. コード 取次申請1. コード

在留期間(事由発生年月日) 留給・期間コード 他留の場合 条件

年 月 日 延長1. コード 抹消事由 コード  
短期2. コード

台 帳 区 分 受理庁コード 受理番号 実効期立

受理年月日 許可年月日 有り1. コード

年 月 日 年 月 日 不許可の場合 抹消区分

不許可1. コード

(出入 30 (口))



# ข้อมูลการใช้ชีวิตประจำวันนานาชาติ



## A สถานภาพการพำนัก

▶ [A สถานภาพการพำนัก](#)

## 2 ระยะเวลา การต่อ การเปลี่ยนแปลง พำนักถาวร การขออนุมัติการกิจกรรมนอกสถานะ ริเอ็นทรีและการได้รับ

### 2-5 การขออนุมัติพำนักถาวร

ผู้ใดต้องการพำนักอยู่ถาวรในประเทศญี่ปุ่นมีความจำเป็นต้องขออนุมัติพำนักถาวร านสามารถยื่นขออนุมัติพำนักถาวรที่สำนักงานตรวจคนเข้าเมืองสาขาภูมิภาค เมื่อได้อนุมัติแล้วสถานภาพการพำนักจะเปลี่ยนเป็นวีซ่าผู้พำนักถาวร จึงสามารถอาศัยอยู่ในประเทศญี่ปุ่นด้วยการถือสัญชาติต่างประเทศ ไม่มีความจำเป็นต้องต่อระยะเวลาการพำนักหรือเปลี่ยนสถานภาพการพำนักอีกต่อไปแล้ว แต่เมื่อออกนอกประเทศญี่ปุ่น เช่น ไปเที่ยวนอกประเทศญี่ปุ่น ต้องขออนุมัติให้เข้าประเทศอีกครั้ง(ริเอ็นทรี) การขออนุมัติพำนักอาศัยถาวรมีเงื่อนไขต่าง ๆ กรุณาติดต่อสอบถามที่สำนักงานตรวจคนเข้าเมืองสาขาภูมิภาคที่อาศัย

# ข้อมูลการใช้ชีวิตประจำวันนานาชาติ



## A สถานภาพการพำนัก

▣ [A สถานภาพการพำนัก](#)

## 2 ระยะเวลา การต่อ การเปลี่ยนแปลง พำนักถาวร การขออนุมัติการกิจกรรมนอกสถานะ ริเอ็นทร์และการได้รับ

### 2-6 การอนุมัติให้ทำกิจกรรมนอกสถานะ

หากนักศึกษาต่างดาวต้องการทำงานพิเศษต้องขออนุมัติเสียก่อน ผู้ใดไม่ได้รับการอนุมัติให้เข้าทำงาน ทำกิจกรรมที่ได้รายได้ตัวอย่าง เช่น ทำงานพิเศษ มีความจำเป็นต้องขออนุมัติทำกิจกรรมนอกตำแหน่ง หากทำงานที่ไม่ได้อยู่ภายในกิจกรรมของสถานะที่กำหนดไว้ จะเรียกว่าการทำงานอย่างผิดกฎหมายและจะ ถูกต้องโทษรายละเอียดติดต่อสอบถามสำนักงานตรวจคนเข้าเมืองสาขาภูมิภาค.

เอกสารจำเป็น	สถานที่ยื่น / ที่ติดต่อ	เมื่อไร	ค่าธรรมเนียม
1 ใบคำร้องขอออกใบการ อนุมัติให้ทำกิจกรรมนอก สถานะ 2เอกสารแจ้งข้อมูลกิจกรรม ที่การเกี่ยวกับอนุมัติให้ ทำกิจกรรมนอกสถานะ 3หนังสือเดินทาง 4 เอกสารที่แสดงหลักฐาน ประจำตัวเช่น บัตร ประจำตัวคนต่างดาว  (กรณีที่ยื่นเรื่องมาทำเรื่อง ด้วยตนเอง)	สถานที่ยื่น. สำนักงานตรวจของเข้า เมืองสาขาภูมิภาคที่อาศัย ที่ติดต่อ สำนักงานตรวจของเข้า เมืองสาขาภูมิภาคที่อาศัยหรือศูนย์ ประชาสัมพันธ์สำหรับคนต่างดาวที่ อาศัยอยู่ในประเทศญี่ปุ่น( อ้างอิง <u><a href="#">4</a></u> <u><a href="#">การติดต่อสอบถามข้อมูลต่าง ๆ</a></u> <u><a href="#">เกี่ยวกับสถานภาพการพำนัก</a></u> )	เมื่อ ต้องการ ทำ กิจกรรม นอก ตำแหน่ง และมี รายได้	ไม่เสียค่าใช้จ่าย

# ข้อมูลการใช้ชีวิตประจำวันภาษาไทย



## A สถานภาพการพำนัก

▶ A สถานภาพการพำนัก

別記第二十八号様式 (第十九条)

日本国政府法務省  
Ministry of Justice, Government of Japan

Sample		資格外活動許可申請書	
		APPLICATION FOR PERMISSION TO ENGAGE IN ACTIVITY OTHER THAN THAT PERMITTED UNDER THE STATUS OF RESIDENCE PREVIOUSLY GRANTED	
To the Director General of		入国管理局長 殿 Regional Immigration Bureau	
出入国管理及び難民認定法第19条第2項の規定に基づき、次のとおり資格外活動の許可を申請します。 Pursuant to the provisions of Article 19, Paragraph 2 of the Immigration-Control and Refugee-Recognition Act, I hereby apply for permission to engage in activities other than those permitted under the status of residence previously granted.			
1 国籍 Nationality	2 氏名 Name	氏 Family name	名 Given names
3 性別 Sex	4 生年月日 Date of birth	年 Year	月 Month
5 出生地 Place of birth	6 配偶者の有無 Marital status	7 職業 Occupation	8 本国における居住地 Home town / city
9 日本における居住地 Address in Japan	10 旅券(1)番号 Passport Number	(2)有効期限 Date of expiration	年 Year
11 上陸許可又は在留資格取得年月日 Date of entry or permission to acquire status of residence	年 Year	月 Month	日 Day
12 現に有する在留資格 Status of residence	在留期間 Period of stay	在留期限 Date of expiration	年 Year
13 外国人登録証明書番号 Alien registration certification number	14 現在の在留活動の内容 Present activity (for student: name of school, lesson hours per week)	15 他に従事しようとする活動の内容 Other activity to engage in	電話番号 Telephone No.
(1) 職務の内容 Type of activity	(2) 雇用契約期間 Term of employment contract	(3) 週間稼働時間 Working hours per week	(4) 月額報酬 Monthly salary
16 勤務先 Place of employment	(1) 名称 Name	(2) 所在地 Address	電話番号 Telephone No.
(3) 業種 Type of business	(1) 氏名 Name	(2) 本人との関係 Relationship with the applicant	電話番号 Telephone No.
17 代理人(法定代理人による申請の場合に記入) Proxy (in case of legal representative)	(1) 氏名 Name	(2) 住所 Address	電話番号 Telephone No.
以上の記載内容は事実と相違ありません。I hereby declare that the statement given above is true and correct. 申請人(法定代理人)の署名 Signature of applicant (legal representative)			
18 代理人・申請取次者等(申請取次者・弁護士・行政書士等による申請の場合に記入) Proxy, agent or other (in case of an agent, lawyer, administrative scrivener or other)	(1) 氏名 Name	(2) 住所 Address	電話番号 Telephone No.
官 用 欄 FOR OFFICIAL USE ONLY			
受理 E. D. NO.	外国人登録番号	許可期限 年 月 日	許可内容 職業 1. 業種 1. 業種 2. 業種 3. 業種 4. 業種 5. 業種 6. 業種 7. 業種 8. 業種 9. 業種 10. 業種 11. 業種 12. 業種 13. 業種 14. 業種 15. 業種 16. 業種 17. 業種 18. 業種 19. 業種 20. 業種 21. 業種 22. 業種 23. 業種 24. 業種 25. 業種 26. 業種 27. 業種 28. 業種 29. 業種 30. 業種 31. 業種 32. 業種 33. 業種 34. 業種 35. 業種 36. 業種 37. 業種 38. 業種 39. 業種 40. 業種 41. 業種 42. 業種 43. 業種 44. 業種 45. 業種 46. 業種 47. 業種 48. 業種 49. 業種 50. 業種 51. 業種 52. 業種 53. 業種 54. 業種 55. 業種 56. 業種 57. 業種 58. 業種 59. 業種 60. 業種 61. 業種 62. 業種 63. 業種 64. 業種 65. 業種 66. 業種 67. 業種 68. 業種 69. 業種 70. 業種 71. 業種 72. 業種 73. 業種 74. 業種 75. 業種 76. 業種 77. 業種 78. 業種 79. 業種 80. 業種 81. 業種 82. 業種 83. 業種 84. 業種 85. 業種 86. 業種 87. 業種 88. 業種 89. 業種 90. 業種 91. 業種 92. 業種 93. 業種 94. 業種 95. 業種 96. 業種 97. 業種 98. 業種 99. 業種 100. 業種
処理 合 領 区 分	受理庁コード	受理番号	取次の場合 取次申請 1. 取次申請 2. 取次申請 3. 取次申請 4. 取次申請 5. 取次申請 6. 取次申請 7. 取次申請 8. 取次申請 9. 取次申請 10. 取次申請 11. 取次申請 12. 取次申請 13. 取次申請 14. 取次申請 15. 取次申請 16. 取次申請 17. 取次申請 18. 取次申請 19. 取次申請 20. 取次申請 21. 取次申請 22. 取次申請 23. 取次申請 24. 取次申請 25. 取次申請 26. 取次申請 27. 取次申請 28. 取次申請 29. 取次申請 30. 取次申請 31. 取次申請 32. 取次申請 33. 取次申請 34. 取次申請 35. 取次申請 36. 取次申請 37. 取次申請 38. 取次申請 39. 取次申請 40. 取次申請 41. 取次申請 42. 取次申請 43. 取次申請 44. 取次申請 45. 取次申請 46. 取次申請 47. 取次申請 48. 取次申請 49. 取次申請 50. 取次申請 51. 取次申請 52. 取次申請 53. 取次申請 54. 取次申請 55. 取次申請 56. 取次申請 57. 取次申請 58. 取次申請 59. 取次申請 60. 取次申請 61. 取次申請 62. 取次申請 63. 取次申請 64. 取次申請 65. 取次申請 66. 取次申請 67. 取次申請 68. 取次申請 69. 取次申請 70. 取次申請 71. 取次申請 72. 取次申請 73. 取次申請 74. 取次申請 75. 取次申請 76. 取次申請 77. 取次申請 78. 取次申請 79. 取次申請 80. 取次申請 81. 取次申請 82. 取次申請 83. 取次申請 84. 取次申請 85. 取次申請 86. 取次申請 87. 取次申請 88. 取次申請 89. 取次申請 90. 取次申請 91. 取次申請 92. 取次申請 93. 取次申請 94. 取次申請 95. 取次申請 96. 取次申請 97. 取次申請 98. 取次申請 99. 取次申請 100. 取次申請
G 入 力	受理年月日	許可年月日	不許可の場合 不許可 1. 不許可 2. 不許可 3. 不許可 4. 不許可 5. 不許可 6. 不許可 7. 不許可 8. 不許可 9. 不許可 10. 不許可 11. 不許可 12. 不許可 13. 不許可 14. 不許可 15. 不許可 16. 不許可 17. 不許可 18. 不許可 19. 不許可 20. 不許可 21. 不許可 22. 不許可 23. 不許可 24. 不許可 25. 不許可 26. 不許可 27. 不許可 28. 不許可 29. 不許可 30. 不許可 31. 不許可 32. 不許可 33. 不許可 34. 不許可 35. 不許可 36. 不許可 37. 不許可 38. 不許可 39. 不許可 40. 不許可 41. 不許可 42. 不許可 43. 不許可 44. 不許可 45. 不許可 46. 不許可 47. 不許可 48. 不許可 49. 不許可 50. 不許可 51. 不許可 52. 不許可 53. 不許可 54. 不許可 55. 不許可 56. 不許可 57. 不許可 58. 不許可 59. 不許可 60. 不許可 61. 不許可 62. 不許可 63. 不許可 64. 不許可 65. 不許可 66. 不許可 67. 不許可 68. 不許可 69. 不許可 70. 不許可 71. 不許可 72. 不許可 73. 不許可 74. 不許可 75. 不許可 76. 不許可 77. 不許可 78. 不許可 79. 不許可 80. 不許可 81. 不許可 82. 不許可 83. 不許可 84. 不許可 85. 不許可 86. 不許可 87. 不許可 88. 不許可 89. 不許可 90. 不許可 91. 不許可 92. 不許可 93. 不許可 94. 不許可 95. 不許可 96. 不許可 97. 不許可 98. 不許可 99. 不許可 100. 不許可

(出入 2 8 (ロ))



# ข้อมูลการใช้ชีวิตประจำวันนานาชาติ



## A สถานภาพการพำนัก

▣ [A สถานภาพการพำนัก](#)

## 2 ระยะเวลา การต่อ การเปลี่ยนแปลง พำนักถาวร การขออนุมัติการกิจกรรมนอกสถานะ ริเอ็นทรีและการได้รับ

### 2-7 การอนุมัติให้กลับเข้าประเทศอีก(ริเอ็นทรี)

ในกรณีออกจากประเทศญี่ปุ่นเป็นการชั่วคราวท่านใดถือสถานภาพการพำนัก จำเป็นต้องยื่นขออนุมัติให้กลับเข้าประเทศอีก ที่สำนักงานตรวจคนเข้าเมืองสาขาภูมิภาค กรณีที่ยังมีระยะเวลาพำนักอยู่แต่ต้องการออกจากประเทศญี่ปุ่นเป็นการชั่วคราวควรยื่นขออนุมัติให้กลับเข้าประเทศอีกเพื่อจะได้ไม่ต้องขอวีซ่าใหม่ และยังคงสามารถพำนักต่อในประเทศญี่ปุ่นตามสถานะภาพการพำนักก่อนออกนอกประเทศญี่ปุ่น

#### (1)การอนุมัติให้กลับเข้าประเทศอีก คือ

ผู้ใดมีสถานภาพการพำนัก ยกเว้นสถานะวีซ่าระยะสั้น(อย่างเช่น การท่องเที่ยว การเจรจาค้าขาย หรือ เยี่ยมญาติ เข้ามาประเทศญี่ปุ่นระยะเวลาสั้น ยกเว้นการเข้าทำงาน) มีความจำเป็นต้องดำเนินการเพื่อออกจากประเทศญี่ปุ่นชั่วคราวและกลับเข้าประเทศญี่ปุ่น ถ้าหากไม่ได้ยื่นขอการอนุมัติให้กลับเข้าประเทศอีก และได้ออกจากประเทศญี่ปุ่นไปแล้ว จะสูญเสียสถานภาพการพำนักที่มีอยู่ในปัจจุบันไป

#### (2)การอนุมัติให้กลับเข้าประเทศรอบเดียวและหลายรอบ

การอนุมัติให้กลับเข้าประเทศอีกมี แบบรอบเดียวกับหลายรอบ

การอนุมัติให้รอบเดียว มีผลรอบเดียว

การอนุมัติให้หลายรอบ มีผลหลายรอบจนถึงวันหมดอายุ

#### (3)วันหมดอายุ

ตั้งแต่วันที่กำหนดให้เข้าประเทศอีกครั้งจนถึงวันหมดอายุระยะเวลาการพำนักของผู้ยื่นขอ นานที่สุดคือ3ปี (ผู้พำนักถาวรพิเศษ ได้4ปี) ห้ามเกินวันที่ระยะเวลาการพำนักและต้องมายื่นขอก่อนหมดอายุระยะเวลาพำนัก10วัน

เอกสารจำเป็น	สถานที่ยื่น / ติดต่อสอบถาม	ถึงเมื่อไร	ค่าธรรมเนียม
1 ใบคำร้องขอ อนุมัติเข้า ประเทศได้อีก	สถานที่ยื่น. สำนักงานตรวจของเข้าเมืองสาขา ภูมิภาคที่อาศัย ติดต่อสอบถาม	ภายใน ระยะเวลา พำนัก และ ระยะเวลา	* ค่าธรรมเนียม 3000 เยน ( รอบเดียว ) หรือ6000 เยน (หลายรอบ ) เมื่อ ได้รับการอนุมัติ
2 หนังสือเดินทาง	สำนักงานตรวจของเข้าเมืองสาขา	พำนัก	
3 บัตรประจำตัว บุคคลต่างด้าว	สำนักงานตรวจของเข้าเมืองสาขา ภูมิภาคที่อาศัยหรือศูนย์ประชาสัมพันธ์ สำหรับคนต่างด้าวที่อาศัยอยู่ใน	หมดอายุก่อน 10วัน	



# ข้อมูลการใช้ชีวิตประจำวันนานาชาติ



## A สถานภาพการพำนัก

▶ [A สถานภาพการพำนัก](#)

	ประเทศญี่ปุ่น ( <a href="#">อ้างอิง 4การติดต่อ สอบถามข้อมูลต่าง ๆ เกี่ยวกับ สถานภาพการพำนัก</a> )		
--	---------------------------------------------------------------------------------------------------	--	--



# ข้อมูลการใช้ชีวิตประจำวันนานาชาติ



## A สถานภาพการพำนัก

▣ [A สถานภาพการพำนัก](#)

## 2 ระยะเวลา การต่อ การเปลี่ยนแปลง พำนักถาวร การขออนุมัติการกิจกรรมนอกสถานะ ริเอ็นทร์และการได้รับ

### 2-8 การจดทะเบียนขอสถานภาพการพำนัก

ทารกเกิดที่ในประเทศญี่ปุ่นแต่ไม่มีสัญชาติญี่ปุ่นนั้น จำเป็นต้องดำเนินการจดทะเบียนขอสถานภาพการพำนักภายใน30วันตั้งแต่วันที่เกิด ณ ที่สำนักงานตรวจคนเข้าเมืองสาขาภูมิภาคที่เขตอาศัย ในกรณีออกนอกประเทศญี่ปุ่นภายใน60วัน ไม่ต้องแจ้ง

เอกสารจำเป็น	สถานที่ยื่น / ติดต่อสอบถาม	ถึงเมื่อไร	ค่าธรรมเนียม
1 ใบคำร้องขออนุมัติขอสถานภาพการพำนัก 2 สูติบัตร สมุดบันทึกสุขภาพแม่และเด็ก เป็นต้น 3 หนังสือเดินทางของบิดามารดาหรือบัตรประจำตัวบุคคลต่างด้าวของบิดามารดา	สถานที่ยื่น. สำนักงานตรวจของเข้าเมืองสาขาภูมิภาคที่อาศัย ติดต่อสอบถาม สำนักงานตรวจของเข้าเมืองสาขาภูมิภาคที่อาศัยหรือศูนย์ประชาสัมพันธ์สำหรับคนต่างด้าวที่อาศัยอยู่ในประเทศญี่ปุ่น ( <a href="#">อ้างอิง4 การติดต่อสอบถามข้อมูลต่าง ๆ เกี่ยวกับสถานภาพการพำนัก</a> )	ภายใน30วันตั้งแต่วันที่ทารกเกิด (ในกรณีออกนอกประเทศญี่ปุ่นภายใน60วันไม่ต้องแจ้ง)	ไม่เสียค่าใช้จ่าย

# ข้อมูลการใช้ชีวิตประจำวันภาษาไทย



## A สถานภาพการพำนัก

### ▶ A สถานภาพการพำนัก

別記第三十六号様式 (第二十四条)

日本国政府法務省  
Ministry of Justice, Government of Japan

Sample

### 在留資格取得許可申請書 APPLICATION FOR PERMISSION TO ACQUIRE STATUS OF RESIDENCE

入国管理局長 殿

To the Director General of Regional Immigration Bureau

出入国管理及び難民認定法第22条の2第2項(第22条の3において準用する場合を含む。)の規定に基づき、次のとおり在留資格の取得を申請します。

Pursuant to the provisions of Article 22-2, Paragraph 2 (including cases where the same shall apply mutatis mutandis under Article 22-3) of the Immigration Control and Refugee Recognition Act, I hereby apply for permission to acquire status of residence.

1 国籍 Nationality \_\_\_\_\_ 2 氏名 Name \_\_\_\_\_  
 3 性別 Male/Female \_\_\_\_\_ 4 生年月日 Date of birth \_\_\_\_\_ 5 出生地 Place of birth \_\_\_\_\_  
 6 配偶者の有無 Married / Single \_\_\_\_\_ 7 職業 Occupation \_\_\_\_\_ 8 本国における居住地 Home town/city \_\_\_\_\_  
 9 日本における居住地 Address in Japan \_\_\_\_\_ 電話番号 Telephone No. \_\_\_\_\_  
 10 旅券(1)番号 Passport Number \_\_\_\_\_ (2)有効期限 Date of expiration \_\_\_\_\_  
 11 外国人登録証明書番号 Alien registration certification number \_\_\_\_\_  
 12 在留資格取得の事由 Cause of application  
 出生 Birth  国籍離脱・喪失 Loss of Japanese nationality  その他 Others \_\_\_\_\_  
 13 希望する在留資格 Desired status of residence \_\_\_\_\_ 在留期間 Desired period of stay \_\_\_\_\_  
 14 在留の目的 Purpose of stay \_\_\_\_\_  
 15 在日親族(父・母・配偶者・子・兄弟姉妹など)及び同居者 Family in Japan (Father, Mother, Spouse, Son, Daughter, Brother, Sister or others) or co-residents \_\_\_\_\_

続柄 Relationship	氏名 Name	生年月日 Date of birth	国籍 Nationality	同居 Residing with applicant or not はい・いいえ Yes / No	勤務先・通学先 Place of employment/school	在留資格 Status of residence
				はい・いいえ Yes / No		
				はい・いいえ Yes / No		
				はい・いいえ Yes / No		
				はい・いいえ Yes / No		

16 在日身元保証人又は連絡先 Guarantor in Japan  
 (1) 氏名 Name \_\_\_\_\_  
 (2) 住所 Address \_\_\_\_\_ 電話番号 Telephone No. \_\_\_\_\_  
 17 代理人(法定代理人による申請の場合に記入) Proxy (in case of legal representative)  
 (1) 氏名 Name \_\_\_\_\_ (2) 本人との関係 Relationship with the applicant \_\_\_\_\_  
 (3) 住所 Address \_\_\_\_\_ 電話番号 Telephone No. \_\_\_\_\_

以上の記載内容は事実と相違ありません。I hereby declare that the statement given above is true and correct.

申請人(法定代理人)の署名 \_\_\_\_\_ 年 月 日  
 Signature of applicant (legal representative) \_\_\_\_\_ Year Month Day

18 代理人・申請取次者等(申請取次者・弁護士・行政書士等による申請の場合に記入)  
 Proxy, agent or other (in case of an agent, lawyer, administrative scrivener or other)  
 (1) 氏名 Name \_\_\_\_\_ (2) 住所 Address \_\_\_\_\_  
 (3) 所属機関等(親族等については、本人との関係) Organization to which the agent belongs (in case of relative, relationship with the applicant) \_\_\_\_\_ 電話番号 Telephone No. \_\_\_\_\_

官 用 欄 FOR OFFICIAL USE ONLY



# ข้อมูลการใช้ชีวิตประจำวันนานาชาติ



## A สถานภาพการพำนัก

▶ [A สถานภาพการพำนัก](#)

### 3 การได้รับใบรับรองคุณวุฒิการทำงาน

ใบรับรองคุณวุฒิการทำงานคือเพื่อความสะดวกทั้งผู้จ้างและคนต่างด้าว ในกรณี คนต่างด้าวต้องการออกใบรับรองให้ ซึ่งเป็นแจ้งกิจกรรมเข้างานอย่างรายละเอียด ยื่นขอที่สำนักงานตรวจของเข้าเมืองสาขาภูมิภาค

เอกสารจำเป็น	สถานที่ยื่น / ที่ติดต่อ	เมื่อไร	ค่าธรรมเนียม
1 ใบคำร้องขอลอก ใบรับรองคุณวุฒิการทำงาน 2 หนังสือเดินทางหรือ บัตรประจำตัวคนต่าง ด้าว (หากได้รับการอนุมัติให้ ทำกิจกรรมนอก สถานะ) 3 ใบการอนุมัติให้ทำ กิจกรรมนอกสถานะ เป็นต้น	สถานที่ยื่น สำนักงานตรวจของเข้า เมืองสาขาภูมิภาคที่อาศัย ติดต่อ ศูนย์ประชาสัมพันธ์สำหรับคน ต่างด้าวที่อาศัยอยู่ในประเทศญี่ปุ่น( <a href="#">อ้างอิง 4 การติดต่อสอบถามข้อมูลต่าง ๆ เกี่ยวกับสถานภาพการพำนัก</a> )	ตามความ จำเป็น	* เมื่อได้รับ เอกสาร จ่าย ค่าธรรมเนียม 680เยน(อากร แสตมป์)

# ข้อมูลการใช้ชีวิตประจำวันภาษาไทย



## A สถานภาพการพำนัก

▲ A สถานภาพการพำนัก

別記第二十九号の二様式（第十九条の三関係）

日本国政府法務省  
Ministry of Justice, Government of Japan

Sample

### 就 労 資 格 証 明 書 交 付 申 請 書

#### APPLICATION FOR CERTIFICATE OF AUTHORIZED EMPLOYMENT

入 国 管 理 局 長 殿  
Regional Immigration Bureau

To the Director General of

出入国管理及び難民認定法第 19 条の 2 第 1 項の規定に基づき、次のとおり就労資格証明書の交付を申請します。

Pursuant to the provisions of Article 19-2, Paragraph 1 of the Immigration-Control and Refugee-Recognition Act, I hereby apply for a certificate of authorized employment.

1 申請人  
Applicant

国 籍  
Nationality \_\_\_\_\_

氏 名  
Name \_\_\_\_\_

性 別 男 ・ 女 生年月日 年 月 日  
Sex Male / Female Date of birth Year Month Day

2 旅券番号

Passport number \_\_\_\_\_

3 外国人登録証明書番号

Alien registration certification number \_\_\_\_\_

4 在留の資格

Status of residence \_\_\_\_\_ 在留期間  
Period of stay \_\_\_\_\_

5 証明を希望する活動の内容

Desired activity to be certified

\_\_\_\_\_  
\_\_\_\_\_  
\_\_\_\_\_

6 就労する期間

Period of work

from 年 月 日 から 年 月 日まで  
Year Month Day to Year Month Day

7 使用目的

Purpose of use \_\_\_\_\_

8 代理人(法定代理人による申請の場合に記入) Proxy (in case of legal representative)

(1) 氏 名

Name \_\_\_\_\_

(2) 本人との関係

Relationship with the applicant \_\_\_\_\_

(3) 住 所

Address \_\_\_\_\_

電話番号

Telephone No. \_\_\_\_\_

以上の記載内容は事実と相違ありません。I hereby declare that the statement given above is true and correct.

申請人(法定代理人)の署名

Signature of applicant (legal representative) \_\_\_\_\_

年 月 日  
Year Month Day

9 代理人・申請取次者等(申請取次者・弁護士・行政書士等による申請の場合に記入)

Proxy, agent or other (in case of an agent, lawyer, administrative scrivener or other)

(1) 氏 名

Name \_\_\_\_\_

(2) 住 所

Address \_\_\_\_\_

(3) 所属機関等

Organization to which the agent belongs \_\_\_\_\_

電話番号

Telephone No. \_\_\_\_\_

(出入 29の2)



# ข้อมูลการใช้ชีวิตประจำวันนานาชาติ



## A สถานภาพการพำนัก

▣ [A สถานภาพการพำนัก](#)

### 4 การติดต่อสอบถามข้อมูลต่าง ๆ เกี่ยวกับสถานภาพการพำนัก

กรมตรวจคนเข้าเมืองตั้งศูนย์ประชาสัมพันธ์สำหรับคนต่างด้าว ที่สำนักงานตรวจคนเข้าเมืองสาขาภูมิภาคที่เชียงใหม่ โดเกี้ยว โยโกฮามา นาโกย่า โอซาก้า โกเบ ฮิโรชิมา และฟุคุโอกะ ที่ศูนย์ประชาสัมพันธ์สามารถปรึกษาเรื่องต่าง ๆ ได้ ให้บริการทั้งภาษาญี่ปุ่นและภาษาต่างประเทศ(ภาษาอังกฤษ ภาษาเกาหลี ภาษาจีน และภาษาสเปน เป็นต้น)

สำนักงานตรวจคนเข้าเมืองสาขาภูมิภาคที่ซัปโปโร ดาคามาทุ และนาสะ มีผู้ปรึกษาที่สามารถให้คำปรึกษาทางโทรศัพท์หรือมาสอบถามได้ด้วยตนเอง

		รหัสไปรษณีย์	ที่อยู่	โทรศัพท์
ศูนย์ ประชาสัมพันธ์ สำหรับคนต่าง ด้าว	เชียงใหม่	983-0842	มียากิ-เคน,เชียงใหม่,มียากิโนะ-คุ,โกริน 1-3-20	022-298-9014
	โดเกี้ยว	108-8255	โดเกี้ยว-โด,มินาโด-คุ,โคนัน 5-5-30	03-5796-7112
	ชินจุกุ	160-0021	โดเกี้ยว-โด,ชินจุกุ-คุ,คานุกิ-โช 2-44-4 โคเกี้ยว เคงโค พลาซ่าเด็นฉบับ=ชินจุกุ ทะบุงคะเคียวเซพลาซ่าชั้น11	03-3209-6177
	โยโกฮามา	236-0002	คานากาวา-เคน,โยโคฮามา-ชิ, คานาซาว่า-คุ,โทริฮามะโจ 10-7	045-769-0230
	นาโกย่า	455-8601	ไอชิ-เคน,นาโกย่า-ชิ,มินาโตะ-คุ,โชโฮ-โจ 5-18	052-559-2151-2
	โอซาก้า	559-0034	โอซาก้า-ชิ, ซุมิโนะเอะ-คุ, นังโคคิตะ 1-29-53	06-4703-2150
	โกเบ	650-0024	เฮียวโกะ-เคน,โคเบชิ,ชูโอ-คุ,ไคคันโอริ 29	078-326-5141
	ฮิโรชิมา	730-0012	ฮิโรชิมา-เคน,ฮิโรชิมา-ชิ,นาคะ-คุ,คามิฮัตโซโบริ 6-30	082-502-6060
	ฟุคุโอกะ	812-0003	ฟุคุโอกะ-เคน ,ฟุคุโอกะ-ชิ,ฮาคาตะ-คุ, ชิโมะซุกิ 778-1, สนามบินนานาชาติฟุคุโอกะเทอร์มินอล 3(เด็นฉบับ=สนามบินฟุคุโอกะเส้นทางภายในประเทศ เทอร์มินอล)	092-626-5100
สถานที่ที่มีผู้ ปรึกษา	ซัปโปโร	060-0042	ฮอกไกโด,ซัปโปโร-ชิ,ชูโอ-คุ,โอโดริ นิชิ 12	011-261-9667
	ดาคามาทุ	760-0033	คานะกาวา-เคน,ทาคามาทสึ-ชิ มาร์โนจิ 1-1	087-822-5852



# ข้อมูลการใช้ชีวิตประจำวันนานาชาติ



## A สถานภาพการพำนัก

▶ [A สถานภาพการพำนัก](#)

	นาสะ	900-0022	โอดินาวา-เคน,นาสะ-ชิ,ฮิกาวะ 1-15-15	098-831-5497
--	------	----------	-------------------------------------	--------------

ที่มา : โฮมเพจสำนักงานตรวจคนเข้าเมือง

