

# ข้อมูลการใช้ชีวิตประจำวันนานาชาติ



## C การสมรสและการหย่า

▣ C การสมรสและการหย่า

### การขอจดทะเบียนสมรสระหว่างบุคคลสัญชาติญี่ปุ่นกับบุคคลสัญชาติอื่น

การขอจดทะเบียนสมรสระหว่างบุคคลสัญชาติญี่ปุ่นกับบุคคลสัญชาติอื่น

บุคคลสัญชาติญี่ปุ่นปฏิบัติตามกฎหมายประเทศญี่ปุ่น ส่วนบุคคลสัญชาติอื่นปฏิบัติตามกฎหมายของประเทศที่ตนถือสัญชาติ

- เอกสารที่จำเป็น
- 1 ใบทะเบียนสมรส (รับได้ที่เทศบาล จำเป็นต้องมีลายเซ็นและการกดประทับตราพยานผู้ใหญ่ 2 คน เอกสารที่ต้องเตรียม)
  - 2 ทะเบียนบ้าน (บุคคลสัญชาติญี่ปุ่น)
  - 3 หนังสือรับรองคุณสมบัติที่จะจดทะเบียนหรือใบรับรองความเป็นโสด (สำหรับบุคคลต่างด้าว)
  - 4 บัตรประจำตัวบุคคลต่างด้าว
  - 5 หนังสือเดินทาง และอื่นๆ (เอกสารที่รับรองสัญชาติ)

ยื่นเรื่องที่เทศบาลภูมิภาคของบุคคลสัญชาติญี่ปุ่น หรือสถานที่อยู่อาศัยของคุณสมรสอีกฝ่าย

เมื่อได้ตรวจรับเรียบร้อยแล้วได้จดทะเบียนสมรสในประเทศญี่ปุ่น

ออกใบรับรองตรวจรับใบทะเบียนสมรสให้

คนต่างชาติดำเนินการสมรสที่ประเทศตนเอง  
\*การดำเนินการจดทะเบียนสมรสแต่ละประเทศไม่เหมือนกันจึงต้องยืนยันที่สถานทูตหรือกงสุลที่ในประเทศญี่ปุ่น

เมื่อสถานทูตหรือกงสุลที่ในประเทศนั้นตรวจรับใบรับรองการสมรสแล้วก็สามารถจดทะเบียนสมรสในประเทศ ถือสัญชาติได้

ผู้ที่ต้องการเปลี่ยนสถานภาพการพำนักในวีซ่าเป็นคู่สมรสของบุคคลสัญชาติญี่ปุ่น กรุณาปรึกษาที่กรมตรวจคนเข้าเมืองในเขต

การสมรสระหว่างบุคคลสัญชาติญี่ปุ่นกับบุคคลสัญชาติอื่น

ในกรณีบุคคลต่างด้าวต้องการสมรสกัน การวิธีการดำเนินการของแต่ละประเทศจะมีความแตกต่างกัน ควรทำการตรวจสอบกับที่สถานทูตหรือสถานกงสุลที่ตั้งอยู่ในประเทศญี่ปุ่น หากการดำเนินการสมรสที่เทศบาลญี่ปุ่น ให้ตรวจสอบเอกสารที่จำเป็นต้องใช้กับทางเทศบาล



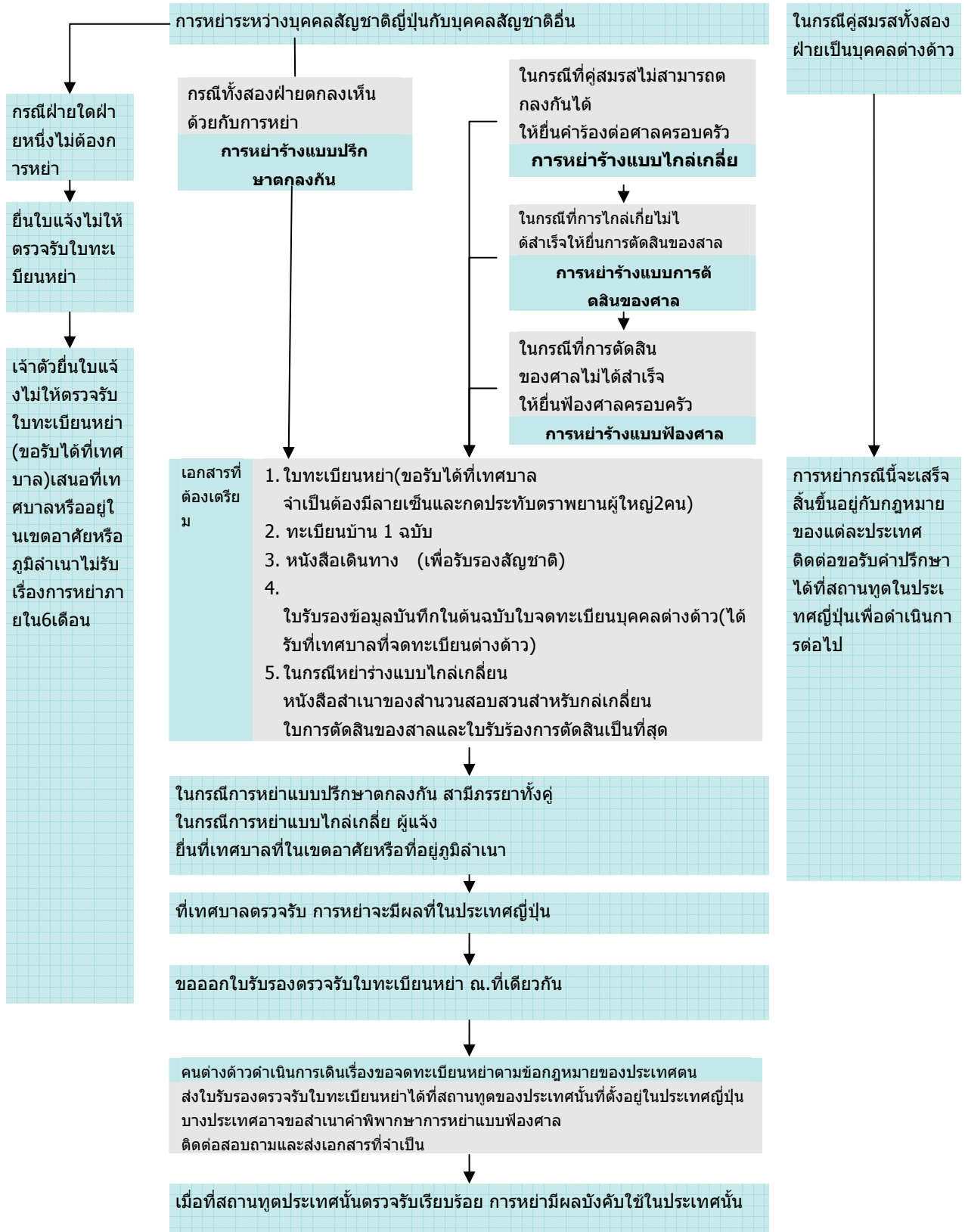
# ข้อมูลการใช้ชีวิตประจำวันนานาชาติ



## C การสมรสและการหย่า

▣ C การสมรสและการหย่า

### การจดทะเบียนหย่าระหว่างบุคคลสัญชาติญี่ปุ่นกับบุคคลสัญชาติอื่น



# ข้อมูลการใช้ชีวิตประจำวันนานาชาติ



## C การสมรสและการหย่า

### ▴ C การสมรสและการหย่า

หน้านี้จะอธิบายถึงการขอลดทะเบียนสมรสและการขอลดทะเบียนหย่าร้างสำหรับบุคคลที่ถือสัญชาติอื่น ตามกฎหมายประเทศญี่ปุ่น ซึ่งความแตกต่างการขอลดทะเบียนสมรส,หย่าร้าง ระหว่างบุคคลที่ถือสัญชาติญี่ปุ่นทั้งคู่คือ บุคคลต่างด้าวจะต้องแจ้งดำเนินการสมรสและการหย่า ทั้งในส่วนของประเทศญี่ปุ่น และประเทศตนด้วย

### 1 การจดทะเบียนสมรส

เมื่อสมรสกับบุคคลต่างด้าว จำเป็นต้องปฏิบัติตามกฎหมายของประเทศคู่สมรสทั้งสองคน และต้องดำเนินการสมรสทั้งสองประเทศ เช่น ส่งใบสมรสและต้องแจ้งข้อมูลสิ่งต่าง ๆ (อ้างอิง [3 เอกสารที่ต้องแจ้งเปลี่ยนภายหลังการสมรสหรือหย่าร้าง](#)) กำหนดไว้ตามกฎหมายเกี่ยวข้อง อย่าลืมไปแจ้งนะคะ ในกรณีนี้ จะต้องทำการแจ้งไปที่ทำงานหรือที่โรงเรียนให้รับทราบด้วย

#### 1-1 การสมรสในประเทศญี่ปุ่น

เงื่อนไขการสมรสตามกฎหมายญี่ปุ่น ต้องปฏิบัติตามข้อกำหนดดังนี้ทุกประการ

- \*อายุที่สามารถสมรสได้ ผู้ชายที่มีอายุครบ18ปีบริบูรณ์ ผู้หญิงที่มีอายุครบ16ปีบริบูรณ์ (มาตรา 731 ประมวลกฎหมายแพ่ง)
- \*หากมีอายุไม่ครบ20ปีบริบูรณ์ ต้องได้รับความยินยอมจากบิดามารดาด้วย( มาตรา 737 ประมวลกฎหมายแพ่ง)
- \*ไม่มีการจดทะเบียนสมรสซ้ำซ้อน(มาตรา 732 ประมวลกฎหมายแพ่ง)
- \*ผู้หญิงที่มีความประสงค์จะสมรสใหม่อีกครั้งได้ก็ต่อเมื่อการหย่าครั้งก่อนผ่านไปแล้ว6เดือน นับตั้งแต่การหย่าร้างมีผลบังคับใช้ตามกฎหมาย( มาตรา 733 ประมวลกฎหมายแพ่ง)
- \*ชายหรือหญิงมิได้เป็นญาติที่สืบสายโลหิตต่อกันโดยตรงขึ้นไปหรือลงมาหรือเป็นพี่น้องร่วมบิดามารดา ( มาตรา 734 ประมวลกฎหมายแพ่ง)

# ข้อมูลการใช้ชีวิตประจำวันนานาชาติ



## C การสมรสและการหย่า

▣ C การสมรสและการหย่า

### 1 การจดทะเบียนสมรส

#### 1-2 ใบทะเบียนสมรส

ใบทะเบียนสมรสคือเอกสารยื่นให้แจ้งที่เทศบาลเวลาสมรส เงื่อนไขสมรสจะเป็นผลได้ ขึ้นอยู่กับแต่ละประเทศ โดยเหตุนี้ หากเป็นบุคคลสัญชาติญี่ปุ่น ต้องปฏิบัติตามกฎหมายญี่ปุ่นทุกประการ หากเป็นบุคคลต่างด้าวก็ต้องปฏิบัติตามกฎหมายของประเทศนั้นทุกประการ ฉะนั้นกรณีที่คุณสมรสต่างด้าวจะสมรสต้องยื่นหนังสือรับรองคุณสมบัติที่จะจดทะเบียนสมรส หนังสือรับรองคุณสมบัติที่จะจดทะเบียนสมรสของบุคคลต่างด้าวนั้น ขอออกได้ที่สถานทูตในประเทศญี่ปุ่นหรือกงสุลในประเทศญี่ปุ่น ในกรณีหนังสือรับรองเป็นภาษาต่างประเทศ จะต้องแนบเอกสารที่แปลเป็นภาษาญี่ปุ่นพร้อมกับเซ็นชื่อและประทับตราผู้แปลเอกสาร ประเทศที่ไม่มีการออกหนังสือรับรองคุณสมบัติที่จะจดทะเบียนสมรสให้ต้องเตรียมเอกสารแทน กรุณาติดต่อสอบถามที่เทศบาล

เอกสารที่จำเป็น	สถานที่ติดต่อ สถานที่ยื่นขอ	ตั้งแต่...ถึงเมื่อไร	ผู้แจ้ง
1 ใบทะเบียนสมรส(ขอได้ที่เทศบาล) *จำเป็นต้องมีลายเซ็นและการประทับตราพยานผู้ใหญ่ 2 คน 2 ทะเบียนบ้าน(บุคคลสัญชาติญี่ปุ่น) 3 หนังสือรับรองคุณสมบัติที่จะจดทะเบียนหรือใบรับรองความเป็นโสด(บุคคลต่างด้าว) 4 บัตรประจำตัวบุคคลต่างด้าว 5 หนังสือเดินทาง (เอกสารที่รับรองสัญชาติ)	ยื่นเรื่องที่เทศบาลภูมิภาค ของบุคคลสัญชาติญี่ปุ่น หรือสถานที่อยู่อาศัยของคุณสมรสอีกฝ่าย	ตามเวลาที่สะดวก	คู่สมรส

\*หากมีความจำเป็น ออกใบรับรองตรวจรับใบทะเบียนสมรสให้ หลังจากตรวจรับเรียบร้อยแล้ว

#### (1) การขอจดทะเบียนสมรสระหว่างบุคคลสัญชาติญี่ปุ่นกับบุคคลต่างด้าว

ในกรณีบุคคลสัญชาติญี่ปุ่นกับบุคคลสัญชาติอื่นสมรสกันที่ประเทศญี่ปุ่น ให้ยื่นใบทะเบียนสมรสตามข้อกำหนดกฎหมายทะเบียนราษฎร เมื่อตรวจรับเรียบร้อยแล้ว และการดำเนินการจดทะเบียนสมรสภายในฝ่ายประเทศญี่ปุ่นเสร็จสิ้น ต่อไปนั้นก็ดำเนินการแจ้งที่ประเทศอีกฝ่ายหนึ่ง ถึงขั้นตอนนั้นจำเป็นต้องมีใบรับรองตรวจรับใบทะเบียนสมรส เมื่อยื่นใบทะเบียนสมรสต้องขอออกใบรับรองตรวจรับด้วย แต่การดำเนินการแต่ละประเทศไม่เหมือนกัน กรุณาสอบถามข้อมูลได้ที่สถานทูตหรือกงสุลในประเทศญี่ปุ่น หากสมรสกับบุคคลสัญชาติญี่ปุ่นและต้องการเปลี่ยนสถานภาพการพำนัก ขอคำปรึกษาได้ที่กรมตรวจคนเข้าเมืองที่เขตอาศัย

#### วิธีการเขียนใบทะเบียนสมรส วิธีการเขียนใบทะเบียนสมรสเหมือนบุคคลสัญชาติญี่ปุ่นยกเว้นข้อต่อไปนี้

\*ชื่อสกุล วันเดือนปีเกิด และที่อยู่อาศัยผู้สมรส

เขียนเป็นคาตากานะ ตาม นามสกุล – ชื่อ เขียนจุดคั่นระหว่างชื่อและนามสกุล วันเดือนปีเกิด เขียนเป็นค.ศ.ได้ ที่อยู่อาศัยคือที่อยู่ทะเบียนบุคคลต่างด้าว

\*ภูมิภาค

เขียนสัญชาติผู้สมรส

\*ลายเซ็นและประทับตรา





# ข้อมูลการใช้ชีวิตประจำวันนานาชาติ



## C การสมรสและการหย่า

▶ [C การสมรสและการหย่า](#)

### Sample

#### 記入の注意

鉛筆や消えやすいインキで書かないでください。  
この届は、あらかじめ用意して、結婚式をあげる日または同居を始める日に出すようにしてください。その日が日曜日や祝日でも届けることができます。【この場合、郵直等で取扱うので、前日までに、戸籍担当係で下調べをしておいてください】  
届書は、1通でさしつかえありません。  
この届書を本籍地でない役所に出すときは、戸籍抄本（個人事項証明書）、戸籍簿本（全部事項証明書）が必要ですから、あらかじめ用意してください。

届		人	
氏名	印		印
生年月日	年 月 日	年 月 日	年 月 日
住所	番地 番 号	番地 番 号	番地 番 号
本籍	番地 番	番地 番	番地 番

- 「申請者の氏名」には、戸籍のはじめに記載されている人の氏名を書いてください。
- 父母がいま婚姻しているときは、母の氏は書かないで、名だけを書いてください。  
養父母についても同じように書いてください。
- □には、あてはまるものに□のようにしるしをつけてください。  
外国人と結婚する人が、まだ戸籍の申請者となっていない場合には、新しい戸籍がつくれますので、希望する本籍を書いてください。
- 再婚のときは、直前の婚姻について書いてください。  
内縁のものはふくまれません。

届け出られた事項は、人口動態調査（統計法に基づく指定統計第5号、厚生労働省所管）にも用いられます。

- 署名は必ず本人が自署してください。
- 印は各自別々の印を押してください。
- 届出人の印をご持参ください。



# ข้อมูลการใช้ชีวิตประจำวันนานาชาติ



## C การสมรสและการหย่า

▶ [C การสมรสและการหย่า](#)

### (2) การขอลดทะเบียนสมรสกรณีที่ทั้งคู่เป็นบุคคลต่างด้าว

ในกรณีบุคคลต่างด้าวต้องการสมรสกัน การวิธีการดำเนินการของแต่ละประเทศจะมีความแตกต่างกัน ควรทำการตรวจสอบกับที่สถานทูตหรือสถานกงสุลที่ตั้งอยู่ในประเทศญี่ปุ่น หากการดำเนินการสมรสที่เทศบาลญี่ปุ่น ให้ตรวจสอบเอกสารที่จำเป็นต้องใช้กับทางเทศบาล (เมื่อตรวจรับเรียบร้อยแล้ว ออกใบรับรองตรวจรับให้) แต่ต้องแจ้งไปยังฝ่ายประเทศของตน

### (3) สัญชาติหลังจากสมรส

ถึงแม้ว่าบุคคลต่างด้าวจะสมรสบุคคลสัญชาติญี่ปุ่น บุคคลต่างด้าวผู้นั้นจะไม่ได้รับสัญชาติญี่ปุ่นโดยทันที ถ้ามีความประสงค์จะเปลี่ยนสัญชาติเป็นสัญชาติญี่ปุ่นจะต้องยื่นขออนุมัติเปลี่ยนสัญชาติจากรัฐมนตรีว่าการกระทรวงยุติธรรม ([อ้างอิง D การแจ้งต่าง ๆ 3](#))

# ข้อมูลการใช้ชีวิตประจำวันนานาชาติ



## C การสมรสและการหย่า

▣ C การสมรสและการหย่า

### 2 การหย่า

บุคคลต่างด้าวที่อาศัยอยู่ญี่ปุ่น เมื่อหย่าในประเทศญี่ปุ่นต้องยื่นใบทะเบียนหย่า พร้อมกับแจ้งที่ประเทศตนเองด้วย การแจ้งเรื่องต่าง ๆ นั้น เช่นการจดทะเบียนบุคคลต่างด้าว ทำเหมือนกับการจดทะเบียนสมรส ( [อ้างอิง 3 เอกสารที่ต้องแจ้งเปลี่ยน](#) [ภายใต้การสมรสหรือหย่า](#)) ต้องปฏิบัติตามกฎหมายที่กำหนด มีความจำเป็นต้องการแจ้งสิ่งต่าง ๆ การแจ้งดังกล่าวนี้ ห้ามลืมนับเป็นอันขาด

#### 2-1 ใบทะเบียนหย่า

ใบทะเบียนหย่าคือเป็นใบแจ้งเพื่อให้ยื่นที่เทศบาลในเขตที่อาศัยอยู่ เมื่อคุณหย่ากัน การหย่านั้นคือมีการหย่าแบบปรึกษาดกกลงกัน กับการหย่าแบบไกล่เกลี่ย ให้ศาลครอบครัวเข้าร่วม การหย่าแบบพิจารณากำหนด การฟ้องหย่า

#### (1) ในกรณี คู่สมรสฝ่ายหนึ่งฝ่ายใดเป็นบุคคลสัญชาติอื่น

เมื่อคู่สมรสทั้งสองฝ่ายตกลงกันการหย่ากัน โดยใช้กฎหมายญี่ปุ่นหย่ากันได้ แต่ยังไม่มียผลบังคับใช้ในประเทศในประเทศของบุคคลต่างด้าวที่ถือสัญชาติอยู่ การหย่าอาจมีผลในประเทศคู่สมรสได้โดยทันทีหรือไม่ขึ้นอยู่กับกฎหมายของประเทศนั้นๆ ซึ่งการดำเนินการการหย่าของแต่ละประเทศมีความแตกต่างกัน ดังนั้นควรติดต่อสอบถามสถานทูตหรือสถานกงสุลที่อยู่ในประเทศญี่ปุ่น อาจออกใบรับรองตรวจรับใบทะเบียนหย่าให้ตามความจำเป็น หากมีบุตร ต้องแจ้งชื่อของบุคคลที่ถือสิทธิเป็นผู้ปกครองและชื่ออยู่ใต้สิทธิของผู้ปกครอง

เอกสารที่จำเป็น	สถานที่ติดต่อ สถานที่ยื่นขอ	ตั้งแต่...ถึงเมื่อไร	ผู้แจ้ง
1 ใบทะเบียนหย่า(ขอได้ที่เทศบาล) *จำเป็นต้องมีลายเซ็นและการประทับตราพยานผู้ใหญ่ 2 คน 2 ทะเบียนบ้าน1ฉบับ( กรณีคนญี่ปุ่น) 3 หนังสือเดินทาง 4 ใบรับรองข้อมูลบันทึกในต้นฉบับบัตรประจำตัวบุคคลต่างด้าว อ้าง <a href="#">Bการจดทะเบียนบุคคลต่างด้าว</a> 5 ในกรณีหย่าร้างแบบ ไกล่เกลี่ย หนังสือสำเนาของสำนวนสอบสวนสำหรับ ไกล่เกลี่ย ใบการตัดสินใจของศาลและใบรับรองการตัดสินใจเป็นที่สุด	สถานที่อยู่อาศัยของคู่สมรสฝ่ายใดฝ่ายหนึ่ง หรือเทศบาลภูมิลำเนาของบุคคลญี่ปุ่น	(ในกรณี การหย่าแบบปรึกษาดกกลงกัน)ตามความเหมาะสม  (ในกรณี การหย่าแบบหย่าไกล่เกลี่ยเป็นต้น )หลังจากดำเนินการไกล่เกลี่ย ภายใน 10วัน	(ในกรณี การหย่าแบบปรึกษาดกกลงกัน)สามีและภรรยา  (ในกรณี การหย่าแบบหย่าไกล่เกลี่ย การหย่าแบบการพิจารณา การฟ้องหย่า )คู่ยื่น

\* ออกใบรับรองตรวจรับใบทะเบียนหย่าหลังจากตรวจรับใบทะเบียนหย่าตามความจำเป็น

#### ●ในกรณี ที่ฝ่ายใดฝ่ายหนึ่งไม่ต้องการการหย่า

กรณีที่คู่สมรสของคุณซึ่งเป็นคนญี่ปุ่นต้องการหย่าในขณะที่คุณไม่ต้องการ การหย่าจะเป็นผลสัมฤทธิ์ทันทีหากคู่สมรสคุณเซ็นใบทะเบียนหย่าและยื่นต่อเทศบาล หากคุณไม่ต้องการหย่า ควรแจ้งเทศบาลในเขตที่อาศัยและภูมิลำเนาเกี่ยวกับการไม่รับเรื่องขอหย่า หากท่านได้แจ้งเรื่อง แม้ฝ่ายตรงข้ามจะยื่นเรื่องขอหย่า ทางเทศบาลก็จะไม่รับ อย่างไรก็ตาม การแจ้งไม่รับเรื่องขอหย่ามีผลแค่ 6 เดือน หากหลังจาก 6 เดือนผ่านไปและยังไม่มีผลการตกลงเกี่ยวกับการหย่าเป็นที่แน่ชัด ท่านต้องยื่นเรื่องการไม่ขอหย่าต่อเทศบาลอีกครั้ง



# ข้อมูลการใช้ชีวิตประจำวันนานาชาติ



## C การสมรสและการหย่า

▶ [C การสมรสและการหย่า](#)

### ● การเปลี่ยนสถานภาพการพำนัก

เมื่อบุคคลต่างด้าวหย่ากับผู้สมรสบุคคลญี่ปุ่น จะไม่อยู่สถานะผู้สมรสของบุคคลญี่ปุ่นอีกต่อไป ไม่ว่าจะต้องรีบกลับประเทศของตนแค่ไหนก็จำเป็นต้องดำเนินการเปลี่ยนแปลงสถานะภาพการพำนักที่กรมการตรวจคนเข้าเมือง เมื่อพ้นจากสถานภาพการพำนัก (คู่สมรสของคนญี่ปุ่นเป็นตน) แล้ว จะไม่สามารถต่อระยะเวลาพำนักอีก กรณีต้องการอาศัยอยู่ประเทศญี่ปุ่นต่อไปต้องยื่นขอเปลี่ยนสถานภาพการพำนักอื่น ([อ้างอิง A สถานภาพการพำนัก 2-8](#))

### ● คู่สามีภรรยาที่ได้จดทะเบียนสมรสทั้งสองประเทศ

หากท่านดำเนินเรื่องหย่าแค่ในญี่ปุ่น และลืมไปทำเรื่องที่ประเทศของตน จะถือว่าท่านกับคู่สมรสยังเป็นสามีภรรยาอยู่ในประเทศของท่าน และจะเกิดปัญหาเมื่อท่านต้องการแต่งงานใหม่ ฉะนั้น กรุณาอย่าลืมทำเรื่องหย่าที่ประเทศของตนด้วย



# ข้อมูลการใช้ชีวิตประจำวันนานาชาติ



## C การสมรสและการหย่า

▲ [C การสมรสและการหย่า](#)

**Sample**

記入の注意

鉛筆や消えやすいインキで書かないでください。  
筆頭者の氏名欄には、戸籍のはじめに記載されている人の氏名を書いてください。  
届出は、1通でさしつかえありません。  
この届書を本籍地でない役所に出すときは、戸籍謄本（全部事項証明書）が必要ですから、あらかじめ用意してください。  
そのほかに必要なもの 調停離婚のとき → 調停調査の謄本  
審判離婚のとき → 審判書の謄本と確定証明書  
和解離婚のとき → 和解調査の謄本  
認諾離婚のとき → 認諾調査の謄本  
判決離婚のとき → 判決書の謄本と確定証明書

証 人		（協議離婚のときだけ必要です）	
署 名	印	署 名	印
生 年 月 日	年 月 日	生 年 月 日	年 月 日
住 所	番地 番 号	住 所	番地 番 号
本 籍	番地 番 号	本 籍	番地 番 号

→ 父母がいま離婚しているときは、母の氏を書かないで、名だけを書いてください。  
養父母についても同じように書いてください。  
□には、あてはまるものに□のようにしるしをつけてください。

→ 今後も離婚の際に籍していた氏を称する場合には、左の欄には何も記載しないでください。  
（この場合にはこの離婚届と同時に別の届書を提出する必要があります。）

→ 同居を始めたときの年月は、結婚式をあげた年月または同居を始めた年月のうち早いほうを書いてください。

→ 届け出られた事項は、人口動態調査（統計法に基づく法定統計第5号、厚生労働省所管）にも用いられます。

○署名は必ず本人が自署してください。  
○印は各自別々の印を押してください。  
○届出人の印をご持参ください。

## (2) ในกรณีคู่สมรสทั้งสองฝ่ายเป็นบุคคลต่างดาว

การหย่าจะมีผลบังคับใช้ในประเทศของตนหรือไม่ขึ้นอยู่กับกฎหมายของแต่ละประเทศ ดังนั้นกรุณาติดต่อสอบถามวิธีการการดำเนินการที่สถานทูตหรือสถานกงสุลในประเทศญี่ปุ่น





## 2 การหย่า

### 2-2 การหย่ากันและบุตร

ในกรณี มีบุตรที่อายุไม่ครบ20ปีบริบูรณ์ จำเป็นต้องแต่งตั้งผู้ปกครอง ไม่อย่างนั้นตามกฎหมายของประเทศญี่ปุ่นจะไม่สามารถรับเรื่องการหย่าได้

บุตรที่เกิดภายใน300วันหลังจากการหย่า ถือว่าเป็นบุตรของสามีคนก่อน (ประมวลกฎหมายแพ่งมาตรา 772) หากมีไขบุตรที่เกิดกับสามี สามีต้องยื่นขอดำเนินการตรวจสอบและปฏิเสธการเป็นบิดาโดยขอด้วยกฎหมาย

ภายหลังการหย่า การที่คู่สมรสฝ่ายใดฝ่ายหนึ่งพาบุตรออกนอกประเทศในขณะที่ยังมีได้ตกลงกำหนดสิทธิการเลี้ยงดูบุตรเป็นที่เรียบร้อย ถือเป็นการลักพาตัว ต้องส่งเด็กกลับยังประเทศที่เด็กมาจากมา (ประมวลสนธิสัญญากรุงเฮกปี 1980เกี่ยวกับการปกครองบุตร)

# ข้อมูลการใช้ชีวิตประจำวันภาษาไทย



## C การสมรสและการหย่า

▶ [C การสมรสและการหย่า](#)

### 3 เอกสารที่ต้องแจ้งเปลี่ยนภายหลังการสมรสหรือหย่า

ด้วยการยื่นใบทะเบียนสมรสหรือใบทะเบียนหย่า จำเป็นต้องแจ้งไปยังสถานที่ต่าง ๆ ดังต่อไปนี้ ถึงแม้ว่าจะได้ทำการแจ้งไปที่เทศบาลแล้ว แต่จำเป็นจะต้องแจ้งที่ทำงานและโรงเรียนด้วย

เอกสารที่ต้องแจ้ง ที่จำเป็น	สถานที่ยื่น
การเปลี่ยนแปลงสถานภาพการพำนัก	กรมตรวจคนเข้าเมือง
การเปลี่ยนแปลงบัตรประจำตัวบุคคลต่างด้าว	ที่เทศบาล ( <a href="#">อ้างอิง B การจดทะเบียนคนต่างด้าว 3</a> )
ใบแจ้งการย้ายออกบ้าน	ที่เทศบาล
ใบแจ้งการย้ายเข้าบ้าน	ที่เทศบาลในเขตที่อยู่ใหม่
การเปลี่ยนแปลงชื่อและที่อยู่ในพื้นที่สุขภาพพลเมือง หรือเงินบำนาญพลเมือง	ที่เทศบาล
การเปลี่ยนชื่อและที่อยู่ใบขับขี่	สถานที่สอบการขับขี่ กรมตำรวจ
ใบแจ้งเปลี่ยนแปลงข้อมูลส่วนตัว	ที่ทำงาน
การเปลี่ยนชื่อและที่อยู่บัญชีธนาคาร	ธนาคาร
การเปลี่ยนแปลงสัญญา ไฟฟ้า แก๊ส น้ำประปา	บริษัทไฟฟ้า บริษัทแก๊ส กรมน้ำประปา
ติดตั้งโทรศัพท์ใหม่หรือย้ายโทรศัพท์	บริษัทโทรศัพท์
ใบเปลี่ยนแปลงเพื่อจดหมายส่งต่อ	ไปรษณีย์