

ข้อมูลการใช้ชีวิตประจำวันนานาชาติ



J การศึกษา

▣ J การศึกษา

*การเข้าเรียนแบ่งออกเป็น3หลักสูตรคือ [หลักสูตรมัธยมศึกษาตอนปลาย] (สำหรับผู้จบการศึกษาระดับมัธยมศึกษาตอนต้น) , [หลักสูตรพิเศษ] (สำหรับผู้จบมัธยมศึกษาตอนปลาย,วิทยาลัย,มหาวิทยาลัย)ขึ้นอยู่กับคุณสมบัติที่แตกต่างกันในการเข้าเรียน [หลักสูตรทั่วไป] (ไม่มีเกณฑ์ในการเข้าศึกษา) โรงเรียนที่วางหลักสูตรสูงกว่ามัธยมศึกษาตอนต้นเรียกว่า โรงเรียนฝึควิชาชีพ,โรงเรียนวิชาชีพที่วางหลักสูตรเฉพาะทางเรียกว่า โรงเรียนเฉพาะทาง

*โรงเรียนสาขาวิชาต่างๆ เช่น โรงเรียนเตรียม เข้ามหาวิทยาลัย ,โรงเรียนช่างซ่อมรถยนต์,โรงเรียนนานาชาติ เป็นต้น

[อ้างอิง] ค่าเล่าเรียนต่อคนต่อปีสำหรับศึกษาในระดับชั้น อนุบาล,ประถม,มัธยมศึกษา,มัธยมศึกษา
(ค่ารายวิชา,ค่าระดับชั้น,ค่าเดินทาง,ค่าเครื่องแบบ เป็นต้น)

ประเภท	อนุบาล		ประถม		มัธยมศึกษา		มัธยมศึกษา	
	รัฐบาล	เอกชน	รัฐบาล	เอกชน	รัฐบาล	เอกชน	รัฐบาล	เอกชน
ค่าเล่าเรียน	133,346	368,392	56,655	780,001	133,183	957,893	343,922	785,289

อ้างอิง : กระทรวงศึกษาธิการ [เอกสารรายงานการสำรวจค่าเล่าเรียนของเด็ก, ปี ค.ศ.2006]



ข้อมูลการใช้ชีวิตประจำวันนานาชาติ



J การศึกษา

▣ [J การศึกษา](#)

1 ระบบการศึกษาของญี่ปุ่น

ญี่ปุ่นได้ให้สัตยาบันต่อ [สนธิสัญญาว่าด้วยการคุ้มครองสิทธิเด็ก] จากความเห็นชอบในการประชุมสหประชาชาติเมื่อปี1989

ในสนธิสัญญานี้กำหนดให้รักษาสีทธิในการเข้ารับการศึกษาของเด็ก

ที่ประเทศญี่ปุ่นมิได้มีการบังคับให้ผู้ปกครองของเด็กที่ถือสัญชาติต่างดาวส่งเด็กเข้าเรียนตามปกติ แต่เด็กมีสิทธิที่จะเข้าเรียนได้

1-1 ระบบการศึกษาของญี่ปุ่น

(1) ระบบการศึกษา 6-3-3-4

ระบบการศึกษาของญี่ปุ่นโดยพื้นฐาน คือ ประถมศึกษา 6ปี,มัธยมศึกษาตอนต้น 3ปี,มัธยมศึกษาตอนปลาย 3ปี,มหาวิทยาลัย 4ปี(มหาวิทยาลัยระยะสั้น 2ปี)

(2) การศึกษาภาคบังคับ

ถือว่าระดับประถมและมัธยมต้นเป็นการศึกษาภาคบังคับเด็กทุกคนจะต้องเข้าเรียนจนจบการศึกษา การศึกษาภาคบังคับเป็นหน้าที่ความรับผิดชอบของประชาชนญี่ปุ่นทุกคนแต่ เด็กที่ถือสัญชาติต่างดาวที่พำนักอยู่ในประเทศญี่ปุ่นอายุระหว่าง6-15ปีบริบูรณ์ผู้มีความประสงค์สามารถเข้าเรียนที่โรงเรียนหรือเข้าเรียนระหว่างเทอมในโรงเรียนประถมหรือโรงเรียนมัธยมต้นในพื้นที่ต้องเสียค่าใช้จ่ายเหมือนกับกันคนญี่ปุ่นโดยไม่คำนึงถึงสัญชาติ เมื่อคิดถึงอนาคตของเด็กแล้ว ควรให้เด็กได้รับการศึกษา กรณารักษาเจ้าหน้าที่เทศบาลในพื้นที่ที่ตนอาศัย

(3) อื่นๆ

เด็กของญี่ปุ่นเกือบทั้งหมดจะศึกษาต่อในระดับมัธยมปลายและมหาวิทยาลัยหลังจากเรียนจบชั้นมัธยมต้นแล้ว การเข้าเรียนในโรงเรียนมัธยมปลายและมหาวิทยาลัยตามกฎหมายแล้วผู้มีความประสงค์จะต้องสอบเข้าเรียน

และมีอนุบาลสำหรับเด็กก่อนเข้าเรียนชั้นประถมศึกษา มีโรงเรียนวิชาชีพและโรงเรียนในสาขาวิชาต่างๆที่สอนความรู้และเทคนิคในการประกอบวิชาชีพโดยเฉพาะอย่างยิ่งสำหรับผู้ที่ยังเรียนจบชั้นมัธยมต้นและชั้นมัธยมปลาย นอกจากนี้ มีบางโรงเรียนดำเนินการสอนและสนับสนุนผู้พิการ



ข้อมูลการใช้ชีวิตประจำวันภาษาไทย



J การศึกษา

J การศึกษา

1-2 โรงเรียนของญี่ปุ่น

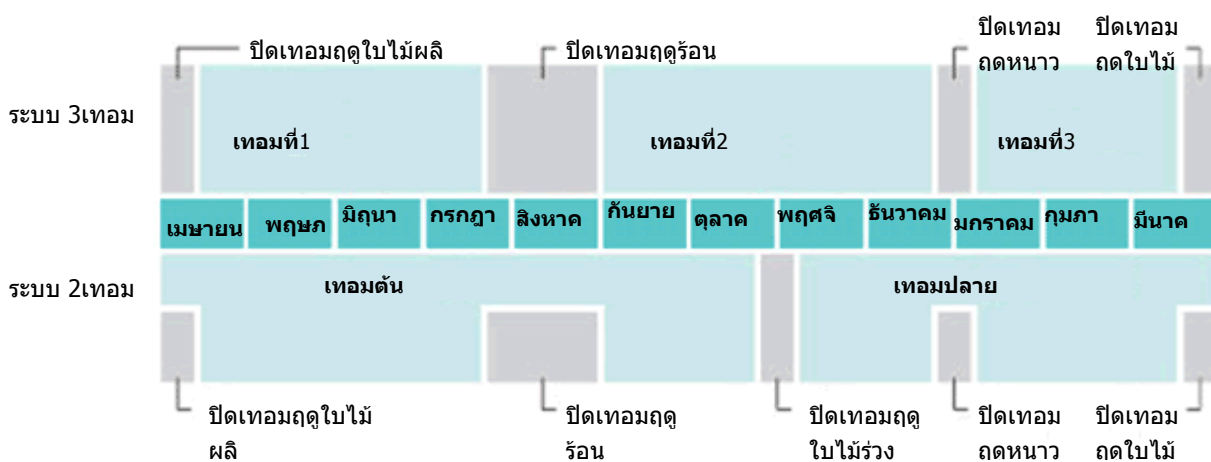
(1) โรงเรียนสังกัดรัฐ / โรงเรียนประจำอำเภอหรือเทศบาลและโรงเรียนเอกชน

โรงเรียนมี 3 ประเภท คือ โรงเรียนในสังกัดรัฐซึ่งบริหารโดยประเทศ, โรงเรียนประจำอำเภอหรือเทศบาลซึ่งบริหารโดยจังหวัดและเทศบาล และโรงเรียนเอกชนซึ่งบริหารโดยโรงเรียนที่เป็นนิติบุคคล กรณีของโรงเรียนประถม / มัธยมของรัฐตามระเบียบแล้ว มีการกำหนดโรงเรียนที่จะเข้าศึกษาตามสถานที่อยู่อาศัย โดยไม่มีการสอบเข้า ส่วนการเข้าเรียนโรงเรียนเอกชนต้องผ่านการสอบเข้าเรียน

(2) ปีการศึกษา, เทอม, วันหยุด

โรงเรียนของญี่ปุ่นจะเริ่มเปิดการเรียนในเดือนเมษายน และสิ้นสุดที่เดือนมีนาคมของปีถัดไป ปีการศึกษาของโรงเรียนเกือบทั้งหมดแบ่งออกเป็น 3 เทอมการศึกษา เทอมที่ 1 ตั้งแต่เดือนเมษายนถึงเดือนกรกฎาคม, เทอมที่ 2 ตั้งแต่เดือนกันยายนถึงเดือนธันวาคม, เทอมที่ 3 ตั้งแต่เดือนมกราคมถึงเดือนมีนาคม มีวันหยุดระหว่างแต่ละเทอมประมาณ 40 วัน คือ วันหยุดฤดูร้อน 2 อาทิตย์คือวันหยุดฤดูหนาว, วันหยุดฤดูใบไม้ผลิ ตามลำดับ

*โรงเรียนบางส่วนมีการแบ่งออกเป็น 2 เทอมการศึกษา กรณีที่แบ่งออกเป็น 2 เทอมจะเป็นเทอมต้น ตั้งแต่เดือนเมษายนถึงเดือนกันยายน เทอมปลายตั้งแต่เดือนตุลาคมถึงเดือนมีนาคม นอกเหนือจากวันหยุดฤดูร้อน, วันหยุดฤดูหนาว, วันหยุดฤดูใบไม้ผลิแล้วมีวันหยุดฤดูใบไม้ร่วง 4-6 วันระหว่างเทอมต้นกับเทอมปลาย



ข้อมูลการใช้ชีวิตประจำวันนานาชาติ



J การศึกษา

▣ J การศึกษา

2 การศึกษาก่อนเข้าเรียน

มีการจัดการศึกษาก่อนเข้าเรียนสำหรับเด็กอายุ ที่ยังไม่ถึงเกณฑ์เข้าเรียนที่โรงเรียนอนุบาล

2-1 โรงเรียนอนุบาล

ระดับอนุบาลเป็นการให้การศึกษาแก่เด็กอายุ 3ปีจนถึงเข้าเรียนชั้นประถมศึกษา มีโรงเรียนอนุบาลของรัฐ / โรงเรียนอนุบาลประจำอำเภอหรือเทศบาล และเอกชนซึ่งรัฐ,เทศบาลท้องถิ่น หรือโรงเรียนนิติบุคคล บางแห่งมีเงินช่วยเหลือสำหรับเด็กที่เข้าโรงเรียนอนุบาลเอกชนขึ้นอยู่กับเขตที่พำนักอยู่

*มีสถานรับดูแลเด็ก ที่สร้างขึ้นมาดูแลเด็กที่ขาดการดูแล หรือเพื่อรับดูแลเด็กแทนผู้ปกครอง รายละเอียด อ้างอิง ๐ [ตลอดบุตร/ดูแลเด็ก 5-1 สถานรับดูแลเด็กที่ได้รับการรับรอง](#)

	โรงเรียนอนุบาลสังกัดเทศบาล	โรงเรียนอนุบาลเอกชน
เกณฑ์อายุเข้าเรียน	เด็กอายุ 4-5ปีที่อาศัยอยู่ในเขตเทศบาลที่ตนพักอาศัยอยู่ (เทศบาลบางแห่งกำหนดให้รับสมัครเด็กอายุ3-5ปี)	3-5ปี
ช่วงเวลาทำการ	9 น.-14 น. หยุดทำการในวันเสาร์ / อาทิตย์,วันหยุดชดเชย, วันหยุดหน้าร้อน, หน้าหนาว, ฤดูใบไม้ผลิ	ไม่เหมือนกันขึ้นอยู่กับโรงเรียนอนุบาลแต่ละแห่ง
ระยะเวลาการสมัคร	ประมาณเดือนตุลาคมเป็นต้นไป จนถึงกลางเดือนพฤศจิกายน	ประมาณเดือนตุลาคมเป็นต้นไป จนถึงกลางเดือนพฤศจิกายน
การรับสมัคร	โรงเรียนอนุบาลแต่ละแห่ง	โรงเรียนอนุบาลแต่ละแห่ง
ค่าใช้จ่าย	ค่าเข้าเรียน(ตอนเข้าเรียน), ค่ารับดูแล	มีโรงเรียนอนุบาลที่เรียกเก็บ ค่าเข้าเรียน,ค่าดูแล, ค่าธรรมเนียมหรือค่าเงินบริจาค และมีโรงเรียนอนุบาลที่จัดการสอบเข้าเรียนและสอบสัมภาษณ์ ซึ่งในกรณีนี้จะต้องเสียค่าสอบคัดเลือกด้วย
เขตพื้นที่ที่เข้าเรียน	เขตเทศบาลที่ตนพำนักอยู่	ไม่ได้กำหนดไว้เป็นพิเศษ
อื่น	การเข้าเรียนที่โรงเรียนอนุบาล ผู้ปกครองจะต้องไปรับไปส่งและเตรียมอาหารกล่องให้ เนื่องจากค่าใช้จ่าย มีความแตกต่างกันขึ้นอยู่กับเทศบาลของแต่ละเขต ดังนั้นกรุณาสอบถามรายละเอียดเกี่ยวกับการเข้าเรียนที่ แผนงานการศึกษา คณะกรรมการการศึกษาของเทศบาลในเขตที่ตนพักอาศัย	เทศบาลบางเขตพื้นที่มีการให้เงินช่วยเหลือ เช่น เงินช่วยเหลือผู้ปกครอง ค่าเข้าเรียน,ค่าดูแล,เงินช่วยเหลือค่าเล่าเรียน เนื่องจากโรงเรียนอนุบาลเอกชนแต่ละแห่งมีนโยบายการศึกษา ไม่เหมือนกัน ดังนั้นจึงจำเป็นต้องสอบถามรายละเอียดไปที่โรงเรียนอนุบาลแต่ละที่





2 การศึกษาก่อนเข้าเรียน

2-2 สถานดูแลเด็กที่ได้รับการรับรอง

เป็นสถานที่ที่รวมเอาโรงเรียนอนุบาลและสถานรับดูแลเด็กเข้าไว้ด้วยกัน รับดูแลแบบสถานรับดูแลเด็ก และให้การศึกษาแบบโรงเรียนอนุบาลโดยในขณะที่ผู้ปกครองไม่อยู่ หรือไปทำงานและครอบครัวทั้งหมดที่เลี้ยงดูเด็กอยู่ สามารถได้รับความช่วยเหลือ เช่นการให้คำปรึกษาด้านการเลี้ยงดู เป็นต้น สถานรับดูแลเด็กตอนกลางวันมี 4 ประเภทคือ แบบ โรงเรียนอนุบาลผนวกกับสถานรับดูแลเด็ก, แบบ โรงเรียนอนุบาล,แบบสถานรับดูแลเด็ก และแบบไม่ได้รับการรับรอง ซึ่งแต่ละประเภทจะมีวิธีการบริหาร หรือ สิ่งอำนวยความสะดวกที่แตกต่างกัน

*สมัครใช้บริการ : สมัครโดยตรงที่สถานรับดูแลเด็กแบบที่ได้รับการรับรอง

*ค่าบริการ : ค่าบริการขึ้นอยู่กับสถานรับดูแลเด็กในแต่ละแห่ง ค่าใช้บริการสถานรับดูแลเด็กนั้น กำหนดตามความเหมาะสมจากสถานะรายรับของผู้ปกครอง เป็นต้น

*ระบบความช่วยเหลือ : โรงเรียนอนุบาลมีระบบเงินช่วยเหลือในการเข้าเรียนในโรงเรียนอนุบาล

ในกรณีที่ต้องการใช้บริการระบบนี้ กรุณาสอบถามที่ฝ่ายสวัสดิการสุขภาพของเทศบาลแต่ละแห่ง

ข้อมูลการใช้ชีวิตประจำวันนานาชาติ



J การศึกษา

▣ [J การศึกษา](#)

3 โรงเรียนประถมศึกษา / โรงเรียนมัธยมศึกษาตอนต้น

ที่ญี่ปุ่นการศึกษาภาคบังคับคือชั้นประถมศึกษา(6ปี)และชั้นมัธยมศึกษาตอนต้น (3ปี) ในการใช้ชีวิตในโรงเรียนมีกฎ เกณฑ์และพิธีการและธรรมเนียมที่ญี่ปุ่น ควรทำความเข้าใจเรื่องเหล่านี้เพื่อสามารถสนับสนุนให้ เด็กๆผ่อนคลายและสนุกกับการใช้ชีวิตในโรงเรียน

3-1 เกณฑ์อายุเข้าเรียน

เกณฑ์อายุเข้าเรียนคืออายุที่เหมาะสมในการเข้าเรียนในโรงเรียน ระดับประถมศึกษาเด็กอายุ 6ปีบริบูรณ์ ระดับมัธยมศึกษาตอนต้นอายุ 12 ปีบริบูรณ์

ที่โรงเรียนของญี่ปุ่นกำหนดระดับชั้นเรียนตามอายุ ในกรณีของเด็กชาวต่างชาติก็เช่นเดียวกันให้เข้าเรียนระหว่างเทอมในชั้นปีที่เหมาะสมตามเกณฑ์

3-2 ค่าใช้จ่าย

กรณีโรงเรียนรัฐและโรงเรียนประจำอำเภอหรือเทศบาล	ไม่เสียค่าเข้าเรียนในโรงเรียนประถม,มัธยมศึกษาตอนต้น,ค่ารายวิชา,ค่าหนังสือเรียนแต่ จะต้องจ่ายค่าสื่อการเรียน,อุปกรณ์การเรียน,ค่าอาหาร,ค่าเดินทางและค่าชุดเครื่องแบบด้วยตนเอง
กรณีโรงเรียนเอกชน	เสียค่าเข้าเรียน,ค่ารายวิชา ด้วยตนเอง

ข้อมูลการใช้ชีวิตประจำวันนานาชาติ



J การศึกษา

▣ [J การศึกษา](#)

3 โรงเรียนประถมศึกษา / โรงเรียนมัธยมศึกษาตอนต้น

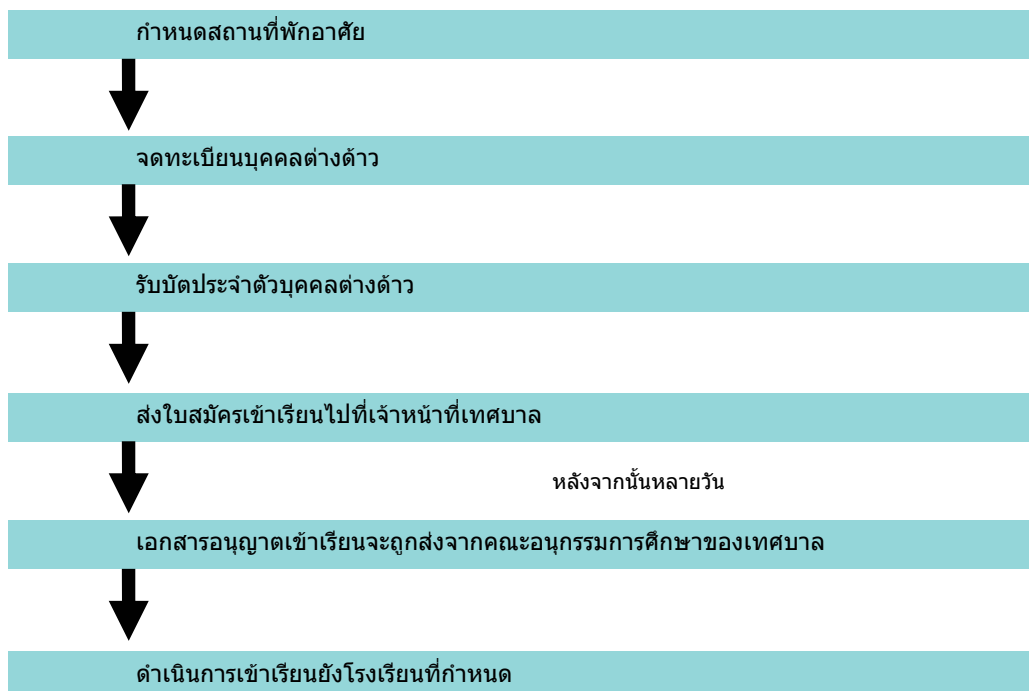
3-3 ขั้นตอนการเข้าเรียน

กรณีที่ต้องการให้ลูกเข้าเรียนในโรงเรียนประถมหรือมัธยมต้นของรัฐบาลให้ไปที่เทศบาลในพื้นที่ที่ตนอาศัยอยู่ แจ้งโรงเรียนของญี่ปุ่นที่ต้องการเข้าเรียนแล้วจะได้รับ[เอกสารสมัครเข้าเรียน] กรุณากรอกเอกสารในหัวข้อที่จำเป็นและยื่นเอกสาร ในการสมัครจะต้องใช้เอกสารจดทะเบียนคนต่างด้าวทั้งของเด็กและของผู้ปกครอง รับดำเนินการทุกเวลา ถ้าต้องการให้เข้าเรียนในโรงเรียนประถมหรือมัธยมต้นที่เป็นโรงเรียนนานาชาติ หรือ โรงเรียนของรัฐ / เอกชน กรุณาสมัครที่โรงเรียนนั้นๆโดยตรง

*มีการส่งเอกสารแนะนำโรงเรียน ไปยังผู้ปกครองที่มีเด็กจดทะเบียนบุคคลต่างด้าวแล้วมีอายุครบเกณฑ์ที่จะเข้าเรียนโรงเรียนประถมในปีถัดไป ในเอกสารแนะนำโรงเรียนจะระบุวันที่ ต้องเข้ารับการตรวจสุขภาพเพื่อเข้าเรียน(ตรวจสุขภาพก่อนเข้าเรียน)

*กรณีที่ไม่มีเอกสารแนะนำจากโรงเรียน และบุตรอายุใกล้จะครบ 6ปี กรุณาสอบถามที่เจ้าหน้าที่ของเทศบาล หรือ คณะอนุกรรมการการศึกษา โดยเร็ว

ขั้นตอนการเข้าเรียน





3 โรงเรียนประถมศึกษา / โรงเรียนมัธยมศึกษาตอนต้น

3-4 การดำเนินการเข้าเรียนระหว่างเทอม(เข้าเรียนกลางคัน)

กรณีที่มีความประสงค์จะเข้าเรียนกลางคัน ในโรงเรียนประถมและมัธยมประจำอำเภอหรือเทศบาล กรุณาดำเนินการที่เทศบาลในเขตที่ตนอาศัยอยู่ หลังจากนั้นเข้าเรียนยังโรงเรียนที่กำหนดตามวันที่ที่ได้กำหนดไว้ ตามระเบียบจะเข้าเรียนในชั้นเรียนที่เหมาะสมกับอายุ แต่ เมื่อคำนึงถึงความสามารถด้านภาษาญี่ปุ่น อาจเข้าเรียนในชั้นเรียนที่ต่ำกว่าอายุได้ในระยะหนึ่ง กรณีเกิดความกังวลใจกรุณาปรึกษาครูที่โรงเรียน หรือ คณะอนุกรรมการการศึกษาของเทศบาลในพื้นที่

ผู้มีความประสงค์ที่จะเข้าเรียนในโรงเรียนนานาชาติ หรือ โรงเรียนในสังกัดรัฐ / โรงเรียนเอกชนกรุณาติดต่อโรงเรียนที่ต้องการเข้าเรียนโดยตรง

3-5 ชีวิตการเรียน (กรณีเด็กมีความรู้ด้านภาษาญี่ปุ่นไม่เพียงพอ)

ในชั้นเรียนดำเนินการสอนด้วยภาษาญี่ปุ่น ที่โรงเรียนประถมและมัธยมต้นหลายแห่งดำเนินการชี้แนะภาษาญี่ปุ่นสำหรับเด็กที่ใช้ภาษาญี่ปุ่นได้ไม่คล่อง มีการให้คำปรึกษาด้านการใช้ชีวิตและชี้แนะด้านภาษาญี่ปุ่นเพื่อให้ชินกับการใช้ชีวิต ด้วยภาษาญี่ปุ่นได้โดยเร็ว ดังนั้นถ้ามีความกังวลเกี่ยวกับภาษาอันดับแรกให้ปรึกษาครูที่โรงเรียน

3-6 ชีวิตในโรงเรียน(งานกิจกรรม)

มีงานกิจกรรมที่จัดขึ้นที่โรงเรียนหลายงาน จะมีการแจ้งการจัดงานกิจกรรมล่วงหน้าจากทางโรงเรียน เพื่อความเคยชินในการดำเนินชีวิตที่ญี่ปุ่นควรที่จะเข้าร่วมงานกิจกรรมของทางโรงเรียน งานที่มีการจัดขึ้นที่โรงเรียนมีดังต่อไปนี้

- *การแข่งขันกีฬา : กีฬาที่จัดขึ้นในวันหยุดฤดูใบไม้ผลิหรือฤดูใบไม้ร่วงซึ่งเป็นงานกิจกรรมที่รู้จักกันดี มีการเชียร์ลูกของตนเป็นครอบครัว
- *เที่ยววันเดียว : เป็นการเที่ยวไปกลับในวันเดียวโดยมีครูเป็นผู้นำ
- *การเที่ยวก่อนจบการศึกษา : เป็นการเดินทางท่องเที่ยวสุดท้ายก่อนจบการศึกษาซึ่งนักเรียนที่อยู่ในชั้นปีการศึกษา เดียวกัน เข้าร่วมทุกคน



3 โรงเรียนประถมศึกษา / โรงเรียนมัธยมศึกษาตอนต้น

3-7 PTA

ที่โรงเรียนมีคณะกรรมการผู้ปกครองและครู เรียกว่า [PTA]

เป็นคณะของผู้ทำกิจกรรมหลายๆอย่างเพื่อพวกเขาเด็กๆโดยความร่วมมือของผู้ปกครองของเด็กที่เข้าเรียนและครูในโรงเรียน

3-8 การดูแลนอกเวลาเรียน (คลับนักเรียน,คลับเด็ก เป็นต้น)

การจัดเตรียมสถานที่สำหรับกิจกรรมการดูแลหลังเวลาเรียนสำหรับเด็กเล็ก(นักเรียนชั้นประถมปีที่-1-3)ที่ไม่มีผู้ปกครองอยู่ที่บ้านหรือในช่วงกลางวัน มีคลับนักเรียนที่ให้การอบรมด้านร่างกายและจิตใจที่เอื้อประโยชน์ต่อสุขภาพผ่านการเล่นที่เหมาะสม [รายละเอียด กรณอ้างอิง Hตลอดบุตร / ดแลบุตร](#)
[คลับนักเรียน5-2](#)

3-9 หลังจากจบชั้นมัธยมต้น

การศึกษาต่อหลังจากจบชั้นมัธยมต้นมีหลายวิธี ไม่ว่าจะเป็นการเข้าเรียนต่อยังโรงเรียนมัธยมปลาย หรือโรงเรียนมัธยมปลายเฉพาะทาง การเข้าเรียนต่อในโรงเรียนสายวิชาชีพ หรือโรงเรียนในสาขาวิชาต่างหรือการทำงานไปด้วยแล้วเรียนในโรงเรียนมัธยมปลายในระบบเรียนนอกเวลาหรือ เรียนทางไปรษณีย์ เป็นต้น



4 โรงเรียนมัธยมปลาย

โรงเรียนระดับสูงหรือที่เรียกทั่วไปว่าโรงเรียนมัธยมศึกษาตอนปลาย คนญี่ปุ่นประมาณกว่าร้อยละ 90 จะเข้าศึกษาต่อยังชั้นมัธยมปลาย โรงเรียนมัธยมปลายแบ่งออกเป็น 3 ประเภทเช่นเดียวกับโรงเรียนประถมและโรงเรียนมัธยมต้น คือ โรงเรียนในสังกัดรัฐซึ่งบริหารโดยประเทศ, โรงเรียนประจำอำเภอหรือเทศบาลซึ่งบริหารโดยจังหวัดและเทศบาล และโรงเรียนเอกชนซึ่งบริหารโดยโรงเรียนที่เป็นนิติบุคคล การเข้าเรียนในโรงเรียนประจำอำเภอหรือเทศบาลจำกัดให้เข้าเรียนในโรงเรียนตามเขตที่ตนพักอาศัยอยู่ เนื่องจากการเรียนในระดับมัธยมปลายเป็นการศึกษาภาคบังคับจึงจำเป็นต้องรับผิดชอบค่าเข้าเรียน, ค่ารายวิชา, ค่าตำราเรียน เป็นต้น ด้วยตัวเอง

4-1 เพื่อเข้าเรียน

จะต้องผ่านการสอบคัดเลือกของโรงเรียนมัธยมปลายในแต่ละแห่งเพื่อเรียนเข้าเรียนในชั้นมัธยมปลาย มีโรงเรียนที่ใช้ระบบรับเข้าเรียนจากการสัมภาษณ์ ในกรณีที่มีความสามารถพิเศษ หรือมีผลการเรียนดีเยี่ยม ยังมีโรงเรียนที่จัดเตรียมขึ้นมาเฉพาะสำหรับชาวต่างชาติดังนั้นกรุณาสอบถามไปยังโรงเรียนที่มีความประสงค์จะเข้าเรียน

4-2 คุณสมบัติ

ถ้าคาดว่าจะจบการศึกษาจากโรงเรียนมัธยมต้นของญี่ปุ่น หรือได้รับการรับรองความรู้เทียบเท่ากับการจบการศึกษาชั้นมัธยมต้นแล้ว สามารถสอบเข้าเรียนต่อในระดับมัธยมปลายได้บุคคลที่จบการศึกษาจากโรงเรียนมัธยมต้นในต่างประเทศ จะต้องใช้ใบรับรอง

4-3 การสอบสำหรับรับรองความรู้หลังจบชั้นมัธยมต้น

ผู้ผ่านการสอบที่จัดขึ้นโดยรัฐบาลเพื่อรับรองว่ามีความรู้หลังจากจบมัธยมต้น จะมีคุณสมบัติในการเข้าเรียนในมัธยมปลาย(สอบเข้า) บุคคลถือสัญชาติต่างดาวผู้มีอายุมากกว่า 15 ปีบริบูรณ์ภายในวันที่ 31 มีนาคม สามารถสอบเข้าได้



4 โรงเรียนมัธยมปลาย

4-4 ประเภทของโรงเรียนมัธยมปลาย

การเลือกโรงเรียนมัธยมปลายที่จะเข้าเรียน หรือเลือกสาขาวิชาที่จะเรียนนักเรียนจะแจ้งความต้องการของตนและปรึกษากับครูในโรงเรียนมัธยมต้นแล้วจึงตัดสินใจ

(1) สาขาวิชา

มีการแบ่งเป็นสาขาวิชาทั่วไป, สาขาวิชาเฉพาะ (สาขาอุตสาหกรรม, สาขาวิชาธุรกิจ, สาขาวิชาการเกษตร เป็นต้น), สาขาวิชาร่วม

(2) หลักสูตร

แบ่งตามรูปแบบของเวลาในการเรียนเป็น การเรียนปกติ, การเรียนภาคค่ำ, การเรียนทางไปรษณีย์

การเรียนปกติ	เรียนในช่วงกลางวัน ระยะเวลาในการเรียน 3ปีขึ้นไป
การเรียนภาคค่ำ	ทำงานแล้วเรียนตอนกลางคืน (หรือกลางวัน) ระยะเวลาในการเรียน 3ปีขึ้นไป
การเรียนทางไปรษณีย์	เรียนที่บ้านตนเอง (มีการเรียนการสอนเดือนละ2ครั้ง)

ข้อมูลการใช้ชีวิตประจำวันนานาชาติ



J การศึกษา

▣ [J การศึกษา](#)

5 โรงเรียนอื่นๆ

นอกเหนือจากโรงเรียนมัธยมปลาย ยังมีโรงเรียนวิชาชีพพระดับสูงที่สอนให้เป็นผู้เชี่ยวชาญด้านเทคนิค โดยเฉพาะ และโรงเรียนวิชาชีพที่สอนการประกอบวิชาชีพโดยฝึกปฏิบัติ, สอนเทคนิคเฉพาะ หรือโรงเรียนเฉพาะแขนงวิชาต่างๆเช่น ตัดเย็บแบบญี่ปุ่น, บัญชี, คณิตศาสตร์ด้วยลูกคิด, ช่างซ่อมรถยนต์, ทำอาหาร, โภชนาการ, พยาบาล, สุขภาพ, ตัดผม, เสริมสวย, การพิมพ์, การสนทนาภาษาอังกฤษ, อุตสาหกรรม เป็นต้น



ข้อมูลการใช้ชีวิตประจำวันนานาชาติ



J การศึกษา

▣ [J การศึกษา](#)

6 มหาวิทยาลัย / มหาวิทยาลัยระยะสั้น

สถานศึกษาสำหรับจบการศึกษาระดับมัธยมปลาย หรือ ผู้ที่มีความรู้เทียบเท่ากับผู้จบการศึกษาระดับมัธยมปลาย คือ มหาวิทยาลัยและวิทยาลัยผู้

6-1 มหาวิทยาลัย / มหาวิทยาลัยระยะสั้น

(1) มหาวิทยาลัย / มหาวิทยาลัยระยะสั้น

มหาวิทยาลัย / มหาวิทยาลัยระยะสั้น มี 3 ประเภทคือ มหาวิทยาลัยในสังกัดรัฐบาลบริหารโดยรัฐบาล, มหาวิทยาลัยประจำอำเภอหรือเทศบาลบริหารโดยจังหวัดและเทศบาล และมหาวิทยาลัยเอกชนบริหารโดยนิติบุคคล บางพื้นที่มีมหาวิทยาลัยที่บริษัทก่อตั้งขึ้น

มหาวิทยาลัยระยะสั้นหรือที่เรียกสั้นๆในภาษาญี่ปุ่นว่า Tandai (ภาษาญี่ปุ่นเรียกเป็นย่อว่า Tandai) ระยะเวลาในการเรียนคือ มหาวิทยาลัย 4 ปี และ มหาวิทยาลัยระยะสั้น

(2) เพื่อเข้าเรียน

เพื่อเข้าเรียนที่มหาวิทยาลัย / วิทยาลัยจะต้องสอบคัดเลือกเพื่อเข้าเรียน แต่มหาวิทยาลัยจำนวนมากจะมีระบบโควตา

ค่าเล่าเรียนและคุณสมบัติในการเข้าเรียนของมหาวิทยาลัยแต่ละที่มีความแตกต่างกันตั้งนั้นกรุณาสอบถามรายละเอียดกับทางมหาวิทยาลัย

(3) คุณสมบัติ

โดยพื้นฐานแล้วถ้ามีคุณสมบัติดังต่อไปนี้เพียง 1 ข้อก็สามารถสอบเข้าเรียนได้

*จบการศึกษาจากโรงเรียนมัธยมญี่ปุ่น หรือโรงเรียนมัธยมต่างประเทศ

*ผ่านการสอบรับรองความรู้ในระดับที่เทียบเท่ากับจบการศึกษาระดับมัธยมปลาย

*มีวุฒิInternational Baccalaureat มีอายุครบ18ปีก่อนวันเริ่มปีการศึกษาวันที่ 1 เมษายน

(4) การสอบเข้าเรียน

การสอบเข้ามหาวิทยาลัยในสังกัดรัฐ / มหาวิทยาลัยประจำอำเภอหรือเทศบาล ผู้สอบจะต้องทำการสอบ 2 ครั้ง ครั้งที่ 1 [สอบส่วนกลาง] และ [สอบครั้งที่2] ซึ่งเป็นการสอบที่จัดขึ้นโดยมหาวิทยาลัยในแต่ละที่ การสอบเข้ามหาวิทยาลัยเอกชน วิชาที่สอบ และกำหนดการณ์ในการสอบ แตกต่างกัน ขึ้นอยู่กับมหาวิทยาลัยแต่ละแห่ง



ข้อมูลการใช้ชีวิตประจำวันนานาชาติ



J การศึกษา

▣ [J การศึกษา](#)

6 มหาวิทยาลัย / มหาวิทยาลัยระยะสั้น

6-2 การสอบเข้าเรียนในประเทศญี่ปุ่น กรณีไม่ได้พำนักอยู่ในญี่ปุ่น

[การสอบเข้าเรียนที่ประเทศญี่ปุ่น] เป็นการสอบประเมินระดับความรู้พื้นฐานและความรู้ด้านภาษาญี่ปุ่นที่จำเป็นต้องใช้ในมหาวิทยาลัยของญี่ปุ่น สำหรับบุคคลต่างด้าวที่มีความประสงค์จะเข้าเรียนในมหาวิทยาลัยของญี่ปุ่น สามารถตรวจสอบมหาวิทยาลัยที่ใช้การสอบเข้าเรียนในประเทศญี่ปุ่นในการคัดเลือกบุคคลต่างด้าว ได้ที่โฮมเพจขององค์กรสนับสนุนนักเรียนญี่ปุ่น กรุณาสอบถามรายละเอียดกับองค์กรสนับสนุนนักเรียนญี่ปุ่น

วิชาที่สอบ	วันสอบ	ทางเลือกภาษา	ติดต่อสอบถาม
ภาษาญี่ปุ่น, วิทยาศาสตร์(ฟิสิกส์, เคมี), วิศวกรรม, คณิตศาสตร์ ทำการสอบในวิชาที่ มหาวิทยาลัยที่กำหนด	เดือนมิถุนายน, พฤศจิกายน ของทุก ปี (ปีละ2 ครั้ง)	ภาษาอังกฤษ หรือภาษาญี่ปุ่น (เลือกตอนสมัครสอบโดยยึดข้อกำหนดของ มหาวิทยาลัยที่ประสงค์จะเข้าเรียน อย่างไรก็ตาม ก็ดี วิชาภาษาญี่ปุ่นต้องสอบด้วยภาษาญี่ปุ่น เท่านั้น)	องค์กรช่วยเหลือนักเรียนญี่ปุ่น http://www.jasso.go.jp/eju/index.html เมลล์สอบถาม : ej@jasso.go.jp



ข้อมูลการใช้ชีวิตประจำวันนานาชาติ



J การศึกษา

▣ [J การศึกษา](#)

7 โรงเรียนคนต่างชาติ

ที่ญี่ปุ่นมีโรงเรียน คนต่างชาติสามารถเรียนเป็นภาษาอังกฤษ, ภาษาญี่ปุ่น, ภาษาเกาหลีใต้ / เกาหลีเหนือ, ภาษาโปรตุเกส เป็นต้น

โรงเรียน คนต่างชาติส่วนใหญ่ดำเนินการตาม ตามกฎหมายที่เรียกว่า [โรงเรียนสาขาวิชาต่างๆ] ตามพระราชบัญญัติการศึกษาของญี่ปุ่น ผู้ที่จบการศึกษาจากโรงเรียนบุคคลต่างด้าวจะได้รับอนุญาต ให้สอบเข้ามหาวิทยาลัยได้หรือไม่ขึ้นอยู่กับแต่ละมหาวิทยาลัย

แต่ทว่าเมื่อจบการศึกษาจากโรงเรียนบุคคลต่างด้าวแล้วจะมีคุณสมบัติในการในการศึกษาต่อในระดับมหาวิทยาลัยหรือระดับบัณฑิตวิทยาลัยได้หรือไม่ขึ้นอยู่กับโรงเรียน แต่ละแห่ง กรุณาสอบถามที่โรงเรียน คนต่างชาติที่ท่านมีความสนใจ





8 การช่วยเหลือ

ในประเทศญี่ปุ่นมีระบบช่วยเหลือค่าใช้จ่ายในเรียนและ ทุนการศึกษา สำหรับเด็กที่ครอบครัวประสบปัญหาด้านการเรียนจากเหตุผลทางการเงิน

(1) ช่วยเหลือค่าใช้จ่ายในการเรียน

มีระบบช่วยเหลือค่าใช้จ่ายที่จำเป็นในการเรียนให้กับผู้ที่ประสบปัญหาการส่งลูกเข้าโรงเรียน สำหรับผู้ปกครองของนักเรียนที่ศึกษาอยู่ในโรงเรียนระดับประถม หรือมัธยมต้น กรณีที่ประสบปัญหาการจ่ายค่าใช้จ่ายต่างๆนอกเหนือจากค่าของใช้ที่จำเป็นในการเรียน เช่นค่าเดินทางไปโรงเรียน, ค่าใช้จ่ายกิจกรรมในโรงเรียน, ค่าท่องเที่ยวก่อนจบการศึกษา, ค่าอาหาร กรุณาปรึกษาโรงเรียน หรือคณะกรรมการการศึกษา แต่ทว่ามีการจำกัดการรับในกรณีของการรับเงินช่วยเหลือค่าใช้จ่ายในการเรียน นอกจากนี้ยังมีองค์กรเอกชนให้เงินช่วยเหลือแก่ผู้ปกครองถือสัญชาติต่างด้าวที่บุตรกำลังศึกษาอยู่ในโรงเรียนคนต่างชาติ กรุณาสอบถามรายละเอียดที่เทศบาลที่ตนจดทะเบียนบุคคลต่างด้าวไว้

ข้อมูลการใช้ชีวิตประจำวันนานาชาติ



J การศึกษา

▣ [J การศึกษา](#)

8 การช่วยเหลือ

(2) ทุนการศึกษา

● ทุนการศึกษาสำหรับนักเรียนมัธยมปลาย

มีระบบการรับทุนการศึกษาจากจังหวัดสำหรับผู้ประสบปัญหาในการเรียนจากเหตุผลทางการเงินแต่มีความประสงค์ที่จะเรียนโดยเป็นผู้ที่กำลังศึกษาอยู่ที่โรงเรียนระดับชั้นมัธยมปลายหรือ โรงเรียนวิชาชีพ (เทียบเท่าระดับมัธยมปลาย) เนื่องจากเงื่อนไขในการขอรับทุนการศึกษา, มูลค่าทุนการศึกษา, รายละเอียดต่างๆ ของแต่ละจังหวัดไม่เหมือนกัน กรุณาสอบถามรายละเอียดที่โรงเรียนที่ตนกำลังศึกษาอยู่

● ทุนการศึกษาสำหรับนักศึกษามหาวิทยาลัยระยะสั้น, วิทยาลัยวิชาชีพ, นักศึกษามหาวิทยาลัยระบบทุนการศึกษาสำหรับนักศึกษามหาวิทยาลัยระยะสั้น, วิทยาลัยเทคนิค-อาชีวะ, นักศึกษามหาวิทยาลัยมีทุนการศึกษาขององค์การช่วยเหลือนักศึกษาญี่ปุ่น

มูลค่าของทุนการศึกษามีความแตกต่างกันขึ้นอยู่กับเงื่อนไขของนักศึกษา

และแบ่งออกเป็นสองประเภทคือ ประเภทไม่คิดดอกเบี้ย กับประเภทคิดดอกเบี้ย

กรุณาสอบถามรายละเอียดได้ที่ฝ่าย รับผิดชอบทุนการศึกษาของ วิทยาลัยที่ ตนศึกษาอยู่

● ทุนการศึกษาสำหรับนักศึกษาต่างชาติ

ระบบทุนการศึกษาสำหรับนักศึกษาต่างชาติซึ่งดำเนินการโดย รัฐบาลญี่ปุ่น(กระทรวงศึกษาธิการ) องค์การช่วยเหลือนักศึกษาญี่ปุ่น, องค์การบริหารส่วนท้องถิ่น และสมาคมแลกเปลี่ยนแห่งชาติ องค์การช่วยเหลือนัก ศึกษาญี่ปุ่นได้จัดทำรายการทุนการศึกษาเหล่านี้ทุกปี สามารถตรวจสอบได้ด้วย

[เอกสารแผนพับทุนการศึกษาสำหรับนักศึกษาต่างชาติของญี่ปุ่น]

http://www.jasso.go.jp/study_j/scholarships_sfisij.html

● ทุนการศึกษา

ขอบข่าย	ทุนการศึกษา	ติดต่อสอบถาม
นักเรียนมัธยมปลาย	ทุนการศึกษาของจังหวัด	โรงเรียนที่ตนศึกษาอยู่
นักศึกษามหาวิทยาลัยระยะสั้น / นักศึกษามหาวิทยาลัยวิชาชีพ / นักศึกษามหาวิทยาลัย	ทุนการศึกษาขององค์การช่วยเหลือนักเรียนญี่ปุ่น	ผู้รับการติดต่อเรื่องทุนการศึกษาของโรงเรียนที่ตนศึกษาอยู่
นักเรียนต่างชาติ	ทุนการศึกษารัฐบาลญี่ปุ่น(กระทรวงศึกษาธิการ)	กระทรวงการต่างประเทศ หรือมหาวิทยาลัยของญี่ปุ่น
	ทุนการศึกษาขององค์การช่วยเหลือนักเรียนญี่ปุ่น	
	ทุนการสนับสนุนสำหรับนักศึกษาต่างชาติที่รับผิดชอบค่าเล่าเรียนเอง	มหาวิทยาลัยของญี่ปุ่น



ข้อมูลการใช้ชีวิตประจำวันนานาชาติ



J การศึกษา

▣ J การศึกษา

ขอบข่าย	ทุนการศึกษา	ติดต่อสอบถาม
	ทุนการสนับสนุนสำหรับนักศึกษาต่างชาติที่รับผิดชอบค่าเล่าเรียนเอง (สำหรับนักเรียนที่สมัครเข้าเรียนที่สถาบันสอนภาษาญี่ปุ่น)	สถาบันสอนภาษาญี่ปุ่น
	องค์การส่งเสริมนักเรียนแลกเปลี่ยนระยะสั้น	มหาวิทยาลัยของญี่ปุ่น
	ทุนการศึกษาองค์การปกครองส่วนท้องถิ่นและสมาคมแลกเปลี่ยนระหว่างประเทศ	องค์การปกครองส่วนท้องถิ่น หรือ โรงเรียนแต่ละแห่ง
	ทุนการศึกษาขององค์กรเอกชน	แต่ละองค์กร

อ้างอิง: องค์กรอิสระที่ให้ความช่วยเหลือนักเรียนญี่ปุ่น "คู่มือเกี่ยวกับทุนการศึกษาในประเทศญี่ปุ่น"

