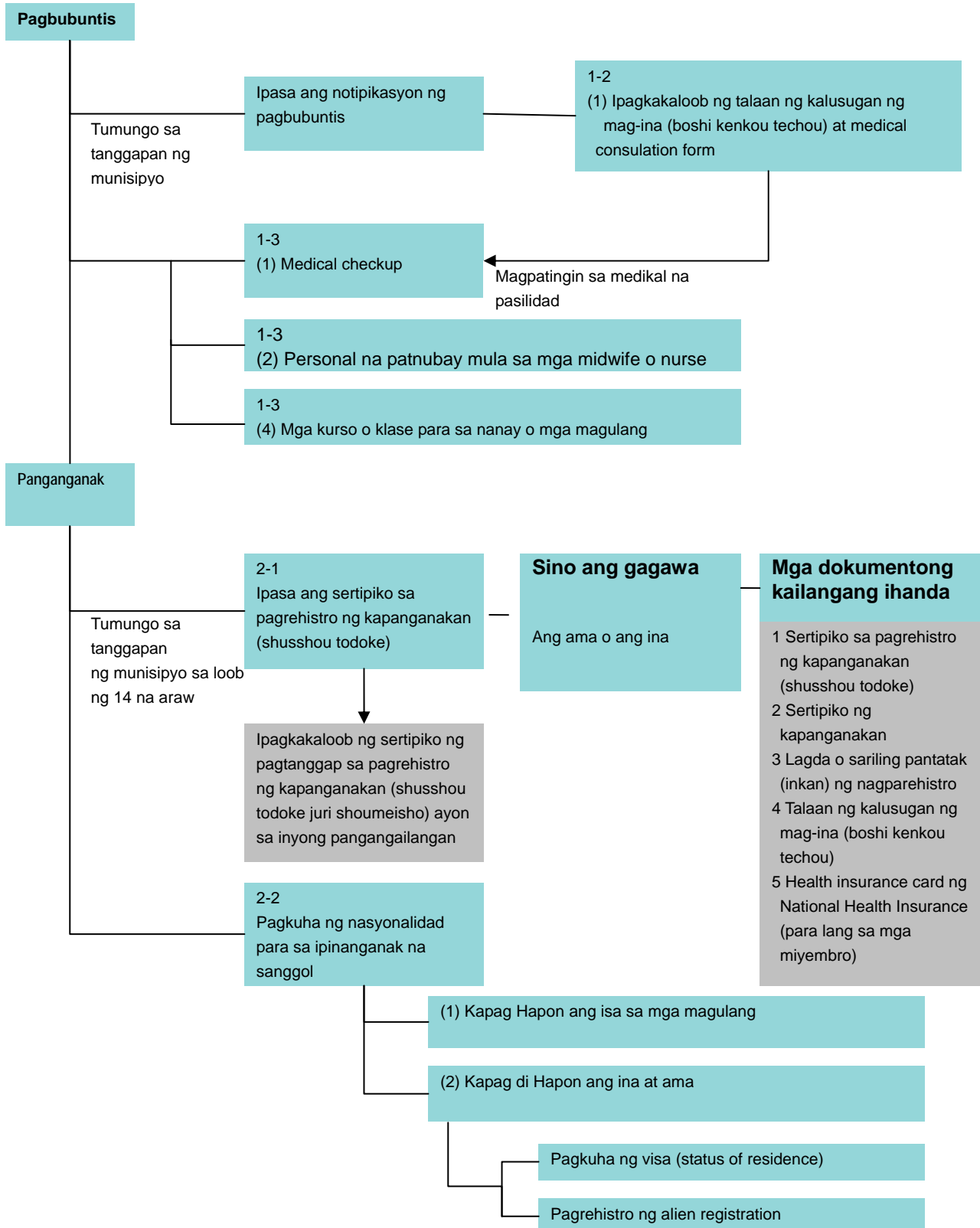




H Panganganak at Pag-alaga ng bata

[Bumalik sa TOP ng H Childbirth/childcare](#)

Mula sa pagbubuntis hanggang sa panganganak



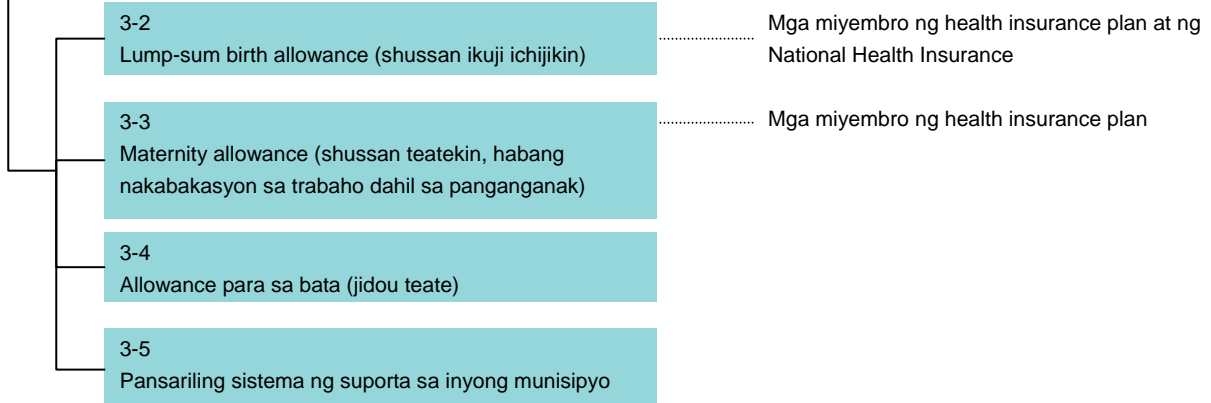


H Panganganak at Pag-alaga ng bata

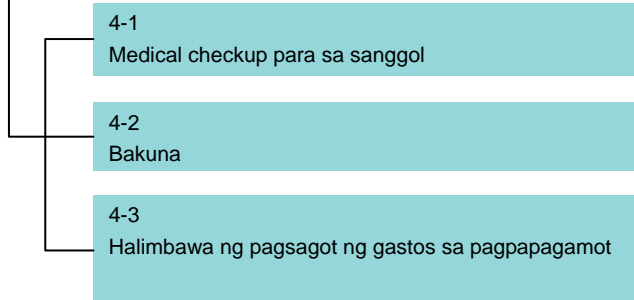
[Bumalik sa TOP ng H Childbirth/childcare](#)

Pag-alaga ng Bata

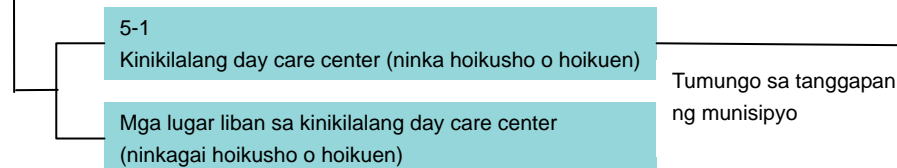
Kung nais makatanggap ng iba't-ibang allowance sa pag-aalaga ng batas



Serbisyong medikal para sa bata



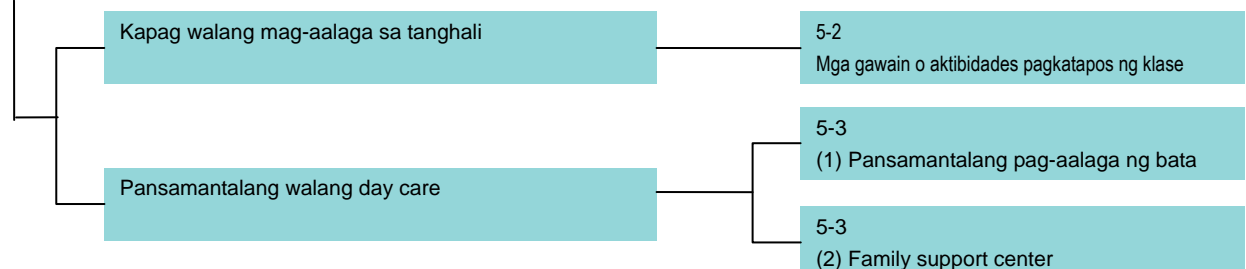
Pagpasok ng bata sa day care center



Mga dokumento na kailangang ihanda

1. Alien registration card
2. Kopya ng withholding tax statement (gensen choushuu) / final income tax return (kakutei shinkoku)
3. Talaan ng kalusugan ng mag-ina (boshi kenkou techou) para sa oras ng interview

Suporta sa pag-alaga ng bata





H Panganganak at Pag-alaga ng bata

[Bumalik sa TOP ng H Childbirth/childcare](#)

Isang malaking pangyayari sa buhay ng tao ang panganganak at pag-aalaga ng bata. Dito ilalahad ang mga kailangang isagawang proseso at suportang serbisyo para sa pag-alaga ng bata mula sa pagbubuntis hanggang sa aktwal na panganganak.

1 Pagbubuntis

Isang malaking responsibilidad ang pagbubuntis at panganganak para sa isisilang na bata. Kung maaari, gawin ang pagbubuntis at panganganak sa isang ideyal na kapaligiran, hindi lang para sa mag-asawa kundi para na rin sa isisilang na anak. Mangyari lamang na ipadala ang notipikasyon ng pagbubuntis sa tanggapan ng munisipyo sa lalong madaling panahon kapag nalaman na ang pagbubuntis.

Sa Japan, ipinagkakaloob sa mga buntis ang talaan ng kalusugan ng mag-ina (o boshi kenkou techou). Mayroon ding mga kurso o klase na binubuksan tungkol sa kaalaman ng pagbubuntis/panganganak/pag-aalaga ng bata.

1-1 Kapag buntis

Kapag buntis, ipasa ang notipikasyon ng pagbubuntis (ninshin todoke) sa tanggapan ng munisipyo sa inyong tinitirhang lugar. Magkaiba ang lugar kung saan ipinapadala ang notipikasyon ng pagbubuntis (ninshin todoke) ayon sa tanggapan ng munisipyo. Para sa mga detalye, mangyari lamang makipag-ugnayan sa tanggapan ng munisipyo. Makakatanggap ng talaan ng kalusugan ng mag-ina (boshi kenkou techou) kapag pinadala ang notipikasyon ng pagbubuntis.



1 Pagbubuntis

1-2 Talaan ng kalusugan ng mag-ina (boshi kenkou techou)

(1) Ano ang tinatawag na talaan ng kalusugan ng mag-ina (boshi kenkou techou)?

Dito nakasulat ang resulta ng medical checkup ng mag-ina at ang talaan ng paglaki ng bata, mga health check-up at bakuna, at mga serbisyo tungkol sa kalusugan.

May nilalamang kolum na “patunay ng pagpasa ng sertipiko sa pagrehistro ng kapanganakan (shusshou todokezumi shoumei)” ang unang pahina ng talaan ng kalusugan ng mag-ina. Ang sumusunod ang iba pang nilalaman sa loob ng talaan.

● Bagay na may kinalaman sa kalusugan ng ina

- Pagkuha ng nutrisyon sa panahon ng pagbubuntis
- Medical check-up record sa panahon ng pagbubuntis
- Progreso ng pagdadalantao at pagkatapos ng panganganak
- Talaan ng pagkakaiba ng timbang sa panahon ng pagbubuntis at pagkatapos ng panganganak
- Talaan ng pagpasok sa klase o kurso para sa mga ina (magulang), atbp

● Bagay na may kinalaman sa kalusugan ng bata

- Obserbasyon ng tagapag-alaga tungkol sa paglaki ng bata at medical checkup record ng sanggol
- Paglaki ng katawan ng sanggol (body growth)
- Timbang ng katawan ng sanggol (body height and weight)
- Talaan ng bakuna
- Talaan ng natamong sakit



H Panganganak at Pag-alaga ng bata

[Bumalik sa TOP ng H Childbirth/childcare](#)

(2) Talaan ng kalusugan ng mag-ina sa iba't-ibang wika

May mga tanggapan ng munisipyo na gumagamit ng talaan ng kalusugan ng mag-ina di lamang sa wikang Hapon kundi sa ibang wika tulad ng English, Intsik, Koryano, Portuges, Español, Thai, Indonesian, Tagalog, atbp. Mangyari lamang na makipag-ugnayan tungkol dito kapag ipapasa na ang notipikasyon ng pagbubuntis (ninshin todokedesho). Ipinagbibili rin ito sa Japan Family Planning Association, Inc (Nihon Kazoku Keikaku Kyoukai).

Namamahalang organisasyon	Address	Telepono/Website	Wikang tinutugunan
Japan Family Planning Association, Inc (Nihon Kazoku Keikaku Kyoukai)	1-10 Ichigaya-tamachi Shinjuku-ku Tokyo	Telephone: 03-3269-4727 URL: http://www.jfpa.or.jp/	Wikang Hapon, Ingles, Portuges, Tagalog, Tsino at Koryano (nakasulat sa 6 na wika)

* Para sa mga katanungan tungkol sa talaan ng kalusugan ng mag-ina sa ibang wika, mangyari lamang na makipag-ugnayan sa

(Boshi Eisei Kenkyuukai) Mother and Child Health Research Society

2-18-7 Soto-Kanda, Chiyoda-ku Tokyo

Telephone: 03-4334-1160

URL: <http://www.mcfh.or.jp/>

(3) Iba pang detalye

Isinalin ang "From Pregnancy to Childcare" How to Prepare for Childcare in Japan" sa walong iba't-ibang wika: Hapon, English, Intsik, Koryano, Portuges, Español, Thai, at Vietnamese. Nagkakahalagang 1,575 yen (hindi kasama ang shipping charge) ang isang kopya. Mayroon ding ipinagbibiling hiwalay na video (DVD sa wikang English). Para sa mga detalye, mangyari lamang na makipag-ugnayan sa AMDA International Medical Information Center.

Sanggunian	Address	Telepono/Web site
AMDA International Medical Information Center, Tokyo Center	Kabukichou Yubinkyokudome, Shinjuku-ku, Tokyo 160-0021	Telephone: 03-5285-8086 URL: http://amda-imic.com/
AMDA International Medical Information Center, Kansai Center	Osaka Chikkou Yubinkyokudome, Minato-ku, Osaka-shi, Osaka 552-0021	Phone: 06-4395-0555



1 Pagbubuntis

1-3 Medical checkup para sa buntis, patnubay sa insurance, atbp.

(1) Medical checkup para sa buntis

Sa panahon ng pagbubuntis, siguraduhing magpahinga nang mabuti at kumain ng pagkaing lubos sa nutrisyon, at huwag makalimutang pumunta para sa inyong regular checkup.

Depende sa inyong tinitirahang lugar, ilang beses na maaaring makakapagpasuri ng kalusugan ng libre o kaya makakapagpasuri ng may bawas sa bayad ng pagsusuri. Maaaring makatanggap ng medical checkup form pagkatanggap ng talaan ng kalusugan ng mag-ina (boshi kenkou techou).

(2) Personal na patnubay mula sa mga midwife o nars

Sa bawat munisipyo, nagpapadala sa mga bahay-bahay ng midwife o nars upang turuan at ipaalam ang iba't ibang preparasyon tungkol sa panganganak at mga bagay-bagay tungkol sa pagbubuntis. Walang bayad ang mga bisitang ito at maaaring personal na kausapin ang mga midwife o nars, o maaaring magpakilala sa inyong duktur.

(3) Mga pasilidad para sa panganganak

Kapag may problemang pampinansyal tungkol sa panganganak, maaaring tumanggap ng pera mula sa gobyerno upang makapasok sa mga kinauukulang midwife institusyon. Kailangan ipagbigay-alam ang pagbubuntis bago manganak.

(4) Mga kurso o klase para sa nanay o mga magulang

May mga kurso o klase tungkol sa karaniwang kaalaman ng pagbubuntis at pag-alaga ng bata na binubuksan sa bawat munisipyo. Maaaring sumama ang nagdadalantao at ang kanyang pamilya. Walang bayad ang pagsali dito.



2 Pagrehistro ng panganganak at pagkuha ng nasyonalidad

Kapag naisilang na ang bata, ang duktor o midwife ang gagawa ng sertipiko sa pagrehistro ng kapanganakan (shusshou todoke). At bagamat dayuhan o di Hapon ang magulang at naipanganak sa Japan ang bata, ayon sa Family Registration Law (Kosekihou), kailangan din ang sertipiko sa pagrehistro ng kapanganakan (shusshou todoke). Kapag hindi Hapon ang nasyonalidad o citizenship ng bata, kailangang iparehistro ang kapanganakan ayon sa “bagong pagpaparehistro (shinki touroku)” ng Alien Registration Law (tingnan ang [B Alien registration 1-2 Kapag ipinanganak ang bata](#)), at sa “pagkuha ng visa o status of residence” ng Refugee Recognition Law (Nanmin Ninteihou) (tingnan ang [A Uri ng visa 2-8 Pagkuha ng visa \(status of residence\)](#)).

2-1 Sertipiko sa pagrehistro ng kapanganakan (shusshou todoke)

Kapag ipinanganak ang bata sa Japan, dahil sakop din ng Family Registration Law (Kosekihou) ang mga dayuhan na nasa Japan bilang katibayan ng territorial jurisdiction (zokuchiteki kouryoku), anuman ang nasyonalidad ng bata, ipadala ang sertipiko sa pagrehistro ng kapanganakan (shusshou todoke) sa tanggapan ng munisipyo sa loob ng 14 na araw mula sa araw ng pagkasilang. Pansamantalang pag-isipan ang ipapangalan sa bata at ayusin ang mga dokumentong kinakailangang ihanda.

Mga dokumentong kailangang ihanda	Saan ipapasa ang dokumento/Sanggunian	Hanggang kailangan	Sino ang magpaparehistro
1.Sertipiko sa pagrehistro ng kapanganakan o shusshou todoke (nakahanda na ito sa tanggapan ng munisipyo o sa ospital) 2.Sertipiko ng kapanganakan (pagkapanganak makukuha ang sertipiko sa pagrehistro ng kapanganakan o shusshou todoke mula sa doctor o midwife) 3.Sariling pantatak (inkan) ng taong magpaparehistro (kapag walang inkan, maaari na rin ang lagda kapalit nito) 4.Talaan ng kalusugan ng mag-ina (boshi kenkou techou) 5.Health insurance card ng National Health Insurance (para sa miyembro lamang)	Kung saan ipinanganak o sa tanggapan ng munisipyo ng inyong lugar kung saan nakatira ang magpaparehistro	Sa loob ng 14 na araw mula araw ng pagsilang	Ang ama o ina

Kapag naipanganak na ang bata, ipadala rin ang notipikasyon sa sariling bansa. Tiyakin ang impormasyon sa embassy o consulate ng bansa sa Japan tungkol sa paraan o proseso, atbp.

Kapag kailangan, kumuha ng sertipiko ng pagtanggap sa pagrehistro ng kapanganakan o shusshou todoke juri





H Panganganak at Pag-alaga ng bata

[Bumalik sa TOP ng H Childbirth/childcare](#)

shoumeisho (dokumento na nagsasabing natanggap na ng munisipyo ang sertipiko sa pagrehistro ng kapanganakan o shusshou todoke).

Sample

出生届

平成 年 月 日届出
長 殿

受理 平成 年 月 日	発行 平成 年 月 日	
第 号	第 号	長印
通知調査	戸籍記載	記載調査
調査票	契 票	住民票
通知		

(1) 子の氏名	(よみかた) 氏 名	父 母 と の 続 き 柄	<input type="checkbox"/> 嫡 出 子 (<input type="checkbox"/> 男) <input type="checkbox"/> 嫡 出 で な い 子 (<input type="checkbox"/> 女)
(2) 生まれたとき	平成 年 月 日	<input type="checkbox"/> 午前 <input type="checkbox"/> 午後	時 分
(3) 生まれたところ	香 地 番 号		
(4) 住 所 (住民登録をするところ)	(よみかた) 姓 名	(よみかた) フリガナ姓 名	番 地 番 号
(5) 父 母 の 氏 名 生 年 月 日 (子が生まれたときの年齢)	父 昭和 年 月 日 (満 歳)	母 昭和 年 月 日 (満 歳)	
(6) ま 本 籍 (外国人のときは国籍だけを書いてください)	香 地 番 号		
(7) 子の 同居を始めたとき	<input type="checkbox"/> 昭和 年 月 (結婚式をあげたとき、または、同居を始めたときのうち早いほうを書いてください) <input type="checkbox"/> 平成		
(8) 父 と 母 の 子 が 生 ま れ た と き の 世 帯 の お も な 仕 事 と 母	<input type="checkbox"/> 1. 農業だけまたは農業とその他の仕事を持っている世帯 <input type="checkbox"/> 2. 自由業・商工業・サービス業等を個人で経営している世帯 <input type="checkbox"/> 3. 企業・個人商店等(官公庁を除く)の常勤勤労者世帯で勤め先の従業員数が1人から99人までの世帯(日々または1年未満の契約の雇用者は5) <input type="checkbox"/> 4. 3にあてはまらない常勤勤労者世帯及び会社団体の役員の仕事(日々または1年未満の契約の雇用者は5) <input type="checkbox"/> 5. 1から4にあてはまらないその他の仕事をしている者のいる世帯 <input type="checkbox"/> 6. 仕事をしている者のいない世帯		
(9) 父 母 の 職 業	父の職業	母の職業	
そ の 他	子の父または母が、まだ戸籍の筆頭者となっていない場合は、新しい戸籍がつくれますので、この欄に希望する本籍を書いてください。		
属 人	<input type="checkbox"/> 1. 父 <input type="checkbox"/> 2. 法定代理人 () <input type="checkbox"/> 3. 同居者 <input type="checkbox"/> 4. 医師 <input type="checkbox"/> 5. 助産師 <input type="checkbox"/> 6. その他の立会者 <input type="checkbox"/> 7. 公設所の長		
出 人	住所 (4) 欄に同じ	香 地 番 号	本 籍 (6) 欄に同じ
	署名	印	昭和 年 月 日生

事件簿番号

記入の注意

鉛筆や消えやすいインキで書かないでください。

子が生まれた日からかぞえて14日以内に出してください。

届書は、1通でさしつかえありません。

子の名は、常用漢字、人名用漢字、かたかな、ひらがなで書いてください。

(1)欄のよみかたは、戸籍には記載されません。住民票の処理上必要ですから書いてください。

には、あてはまるものに○のようにするしをつけてください。

「筆頭者の氏名」には、戸籍のはじめに記載されている人の氏名を書いてください。

届け出られた事項は、人口動態調査(統計法に基づく指定統計第5号、厚生労働省所管)にも用いられます。

子の父または母が、まだ戸籍の筆頭者となっていない場合は、新しい戸籍がつくれますので、この欄に希望する本籍を書いてください。

届出人は、原則として子の父または母です。届出人が署名押印したあと届書を持参する方は親族、その他の方でもかまいません。

◎母子健康手帳と届出人の印をご持参ください。

字は略さず丁寧に書いてください。

連絡先	電話 ー ー 最寄連絡が取れるところ 自宅・勤務先・携帯
-----	------------------------------------



H Panganganak at Pag-alaga ng bata

[Bumalik sa TOP ng H Childbirth/childcare](#)

Sample

出生証明書

記入の注意

子の氏名		男女の別	1男 2女
生まれたとき	平成 年 月 日	午前 午後	時 分
(10) 出生したところ及びその種別	出生したところの種別	1 病院 4 自宅	2 診療所 5 その他
	出生したところ	番地 番 号	
	(出生したところの種別1-3) 施設の名称		
(11) 体重及び身長	体重 グラム	身長 センチメートル	
(12) 単胎・多胎の別	1 単胎	2 多胎 (子中第 子)	
(13) 母の氏名		妊娠週数	満 週 日
(14) この母の出産した子の数	出生子 (この出生子及び出生後死亡した子を含む) 死産児 (妊娠満22週以後)		人 胎
(15) 1 医師 2 助産師 3 その他	上記のとおり証明する。 (住所) (氏名)	平成 年 月 日	番地 番 号 印

夜の12時は「午前0時」、昼の12時は「午後0時」と書いてください。

体重及び身長は、立会者が医師又は助産師以外の者で、わからなければ書かなくてもかまいません。

この母の出産した子の数は、当該母又は家人などから聞いて書いてください。

この出生証明書の作成者の順序は、この出生の立会者が例えば医師・助産師ともに立ち会った場合には医師が書くように1、2、3の順序に従って書いてください。



2 Pagrehistro ng panganganak at pagkuha ng nasyonalidad

2-2 Pagkuha ng nasyonalidad para sa kapanganak na sanggol

Importante ang nasyonalidad o citizenship para sa kinabukasan ng bata. Kahit anong nasyonalidad o citizenship pa man ang kunin, kailangan itong dumaan sa tamang proseso. Bago pa man ipanganak ang bata, makipag-ugnayan sa tagapamahala ng pagpaparehistro o sa legal affairs bureau ng embassy at bawa't kinauukulang tanggapan ng munisipyo at tiyakin ang mga dokumentong nauukol na ihanda.

(1) Kapag Hapon ang isa sa mga magulang

Kapag Hapon ang isa sa mga magulang at legal ang kasal, maaaring maging Hapon ang nasyonalidad ng naisilang na bata. Dahil sa kasabay ang pagsasa-ayos ng nasyonalidad ng bata sa pagpanganak nito, kapag hindi legal ang kasal at hindi kinikilala ng ama ang bata, hindi mabibigyan ng Japanese citizenship ang bata. Samantala, para naman sa pagkuha ng nasyonalidad ng isa pang magulang, pareho ang proseso nito sa proseso kapag parehong dayuhan ang magulang. Mangyari lamang na makipag-ugnayan sa embassy o consulate na nasa Japan para sa mga detalye.

(2) Kapag parehong di Hapon ang ina at ama

Kapag parehong dayuhan ang dalawang magulang, kahit na ipinanganak ang bata sa Japan, hindi maaaring makakuha ng Japanese citizenship ang bata. Susunod ang nasyonalidad ng bata ayon sa batas ng bansa ng mga magulang. Magkaiba ang pamamahala o pagsasagawa ng bawa't bansa kaya mangyari lamang na makipag-ugnayan sa embassy o consular office na nasa Japan tungkol sa proseso at mga dokumento na kailangang ihanda.

Nasyonalidad ng Magulang	Nasyonalidad ng Bata	Proseso
Kapag nagpakasal sa Hapon ang isa sa mga magulang	Japanese citizenship	1.Pagpapadala ng sertipiko sa pagrehistro ng kapanganakan (shusshou todoke) sa tanggapan ng tinitirhang munisipyo 2.Pagtatanong tungkol sa pagkuha ng nasyonalidad ng isa pang magulang sa embassy o consulate na nasa Japan
Dayuhan ang mga magulang	Dayuhan ang nasyonalidad	Magtanong sa embassy o consulate sa Japan ng bansa ng mga magulang



H Panganganak at Pag-alaga ng bata

[Bumalik sa TOP ng H Childbirth/childcare](#)

2 Pagrehistro ng panganganak at pagkuha ng nasyonalidad

2-3 Pagkilala sa anak

Ang “pagkilala sa anak” ay kung saang kikilalanin ng ama ang bata bilang anak sa ilalim ng batas kahit hindi ito kasal sa ina ng bata sa batas. Ayon sa Family Register Law (Kosekihou), kailangang magpadala ng notipikasyon sa tanggapan ng munisipyo kapag kikilalanin ang bata. Mangyari lamang na makipag-ugnayan sa tanggapan ng munisipyo para sa mga detalye.



2 Pagrehistro ng panganganak at pagkuha ng nasyonalidad

2-4 Pagpili ng nasyonalidad

Kapag ang bata ay kukuha rin ng ibang nasyonalidad liban sa Japanese citizenship, isabay na rin sa pagpasa ng sertipiko sa pagrehistro ng kapanganakan (shusshou todoke) para sa Japan ang notopikasyon ng di muna pagpili ng nasyonalidad o citizenship (withholding citizenship o kokuseki ryyuho). Ayon sa batas ng Japan, dahil hindi kinikilala ang pagkakaroon ng dual citizenship (nijuukokuseki) na hawak nang sabay ang Japanese citizenship at nasyonalidad ng ibang bansa, kailangang mamili ng nasyonalidad o citizenship hanggang maging 22 taong gulang.



3 Gastos sa panganganak at iba't-ibang uri ng benepisyo

Dahil sa hindi kasama ang normal na panganganak sa health insurance, malaki ang gastos kapag isasama pa ang regular medical checkup sa panahon ng pagbubuntis. Sa loob ng 14 na araw mula nang isilang ang bata, kailangang ipadala ang sertipiko sa pagrehistro ng kapanganakan (shusshou todoke). Alamin ang gastusin sa panganganak at ang mga kailangang isagawang proseso o hakbang.

3-1 Health insurance (kenkou hoken) at gastos sa panganganak

Dahil hindi naman sakit ang pagbubuntis at panganganak, hindi kasama ang normal na panganganak sa health insurance. Maaga pa lang ihanda na ang maaaring maging gastusin. Aabot ng isang linggo ang pagpasok sa ospital sa Japan para sa panganganak at ang pinakamababang halagang kakailanganin ay mga 500,000 yen. Ngunit kapag nag-apply sa tanggapang ng kinasasapiang insurance makakatanggap ng lump-sum birth allowance (shussan ikuji ichijikin) (ang halaga ng gastos ay direkta na inyong babayaran sa pagamutan).



3 Gastos sa panganganak at iba't-ibang uri ng benepisyo

3-2 Lump-sum birth allowance (shussan ikuji ichijikin)

Kapag naging miyembro ng National Health Insurance o ng health insurance plan, makakatanggap ng lump-sum birth allowance (shussan ikuji ichijikin) kapag nanganak. Ang halagang matatanggap hanggang Marso, 2011 ay nakatakda sa 420,000 yen. Mangyari lamang na makipag-ugnayan sa tagapamahala ng National Health Insurance sa tanggapan ng munisipyo na inyong tinitirhan para sa mga miyembro ng National Health Insurance, o sa inyong pinagtrabahuhanang lugar o sa opisina ng inyong insurance company para naman sa mga miyembro ng health insurance plan. (tingnan ang [F Medical Care 4-2 Health Insurance](#))



3 Gastos sa panganganak at iba't-ibang uri ng benepisyo

3-3 Maternity allowance (shussan teatekin, habang nakabakasyon sa trabaho dahil sa panganganak)

Sa mga araw na hindi makapasok sa trabaho dahil sa panganganak, makakatanggap ng maternity allowance mula 42 na araw (98 araw para sa multiple pregnancy) bago manganak (kapag ang araw ng panganganak ay lumampas sa inaasahang araw ng panganganak, gamitin ang scheduled delivery date) hanggang 56 na araw pagkatapos ang panganganak kapag hindi kayang bayaran ng employer ang sahod.

Ang matatanggap na halaga sa bawat araw ng di pagpasok sa trabaho dahil sa panganganak ay 2/3 ng halaga ng pamantayang natatanggap sa isang araw (standard daily wage).

Kapag nakatatangap ng sahod mula sa employer na mas maliit sa halaga ng maternity allowance, makakatanggap ng balance pay.



3 Gastos sa panganganak at iba't-ibang uri ng benepisyo

3-4 Pinansyal na tulong para sa mga bata (kodomo teate)

Kapag nanganak, kahit na dayuhan basta't nakapagparehistro bilang isang dayuhan, maaaring makatanggap ng pinansyal na tulong para sa mga bata ayon sa batas ukol sa pinansyal na tulong para sa mga bata. (tignan ang [Pagpublikong tulong at serbisyo \(Welfare\) 1-1 Pinansyal na tulong para sa mga bata \(kodomo teate\)](#))



3 Gastos sa panganganak at iba't-ibang uri ng benepisyo

3-5 Pansariling sistema ng suporta sa inyong munisipyo

Ayon sa munisipyo, may mga lugar na maaaring bigyan ang isinilang na bata ng pera bilang handog (tanjou iwaikin), o ng regalo (tanjou iwaihin) at pagkuha ng kapanganakan (tanjou no kiroku) o para sa mga tumatanggap ng mababang sahod, binibigyan ng gatas o powdered milk hanggang sa maging isang taon gulang ang bata. Mangyari lamang na makipag-ugnayan sa tanggapan ng munisipyo ng inyong tinitirhang lugar kung may ganitong sistema.



H Panganganak at Pag-alaga ng bata

[Bumalik sa TOP ng H Childbirth/childcare](#)

●Iba't- ibang uri ng allowance

Iba't-ibang uri ng allowance	Ang nilalaman	Mga kondisyon	Proseso / Hakbang
Lump-sum birth allowance (shussan ikuji ichijikin)	Ang halagang matatanggap hanggang Marso, 2011 ay nakatakda sa 420,000 yen.	Pagiging miyembro ng National Health Insurance o health insurance plan	Para sa National Health Insurance, sa tanggapan ng munisipyo, at para sa health insurance, sa pinagtrabahuhan opisina o sa opisina ng insurance company
Maternity allowance (shussan teatekin, habang nakabakasyon sa trabaho dahil sa panganganak)	2/3 ng halaga ng pamantayang natatanggap sa isang araw (standard daily wage)	1 Mahigit sa isang taon na tuluyang miyembro ng health insurance plan 2 Kapag natanggal sa trabaho, at nanganak sa loob ng 6 na buwan ng pagkawala ng trabaho	Sa inyong kompanya o social insurance office
Iba pang allowance	Regalo o pera	-----	Magkaiba ayon sa munisipyo. Makipag-ugnayan sa tanggapan ng munisipyo sa inyong lugar



4 Serbisyong medikal

Para lumaki nang malusog ang bata, may bakuna at medical checkup para sa sanggol. Tingnan ng mabuti ang mga paalala at patalastas galing sa tanggapan ng munisipyo.

4-1 Medical checkup para sa sanggol (pang-grupong medikal checkup)

May ginagawang medical exam sa proseso at progreso ng paglaki, pagsukat ng taas at timbang at konsultasyon para sa mga sanggol at bata sa edad na 3~4 na buwan, 8~10 buwan, 1 taon at kalahati, at 3 taong gulang. Dahil magkakaiba ang paraan ng pagpapatupad nito ayon sa munisipyo, makipag-ugnayan at tiyakin ang impormasyon sa pinakamalapit na health center.

4-2 Bakuna

Ang bakuna ay inyeksyon na nagtutulong para maiwasan ang impeksyon at sakit, mabawasan ang sintomas, at para maiwasan ang paglala ng sakit. Ang bakuna ang siya ring ginagamit para maiwasan ang nakakahawang sakit, atbp.

Ayon sa batas tungkol sa bakuna, maaaring bigyan ng bakuna na walang bayad. Upang hindi magkasakit, mahalagang magpabakuna.

Kapag may hindi maintindihan o may mga pag-alala, makipagkonsulta sa inyong duktore, sa tanggapan ng munisipyo, o sa health center.

4-3 Halimbawa ng pagsagot ng gastos sa pagpapagamot

30% lamang ng gagastusin sa pagpapagamot ang babayaran kung miyembro ng health insurance plan, ngunit 20% naman ang kailangang bayaran para sa mga batang hindi pa pumapasok sa mababang paaralan (hanggang sa sunod na Marso 31 matapos naging 6 na taong gulang). At para naman sa medikal na gastos ng mga sanggol, may mga samahan na nagbibigay ng kani-kanilang sistema ng pagsusuporta para dito.



5 Pag-aalaga ng bata

Sa Japan, kapag hindi kayang alagaan ang bata sa loob ng pamamahay, may mga pasilidad na kung saan maaaring iwanan ang bata para alagaan ng iba. Mayroon ding mga organisasyon kung saan pwedeng iwanan ng pansamantala ang bata at may mga institusyon na sumusuporta sa pag-alaga ng bata.

5-1 Kinikilalang day care center (ninka hoikusho o hoikuen)

(1) Ano ang tinatawag na kinikilalang day care center (ninka hoikusho o hoikuen)?

Ang day care ay isang institusyon kung saan pinapaubaya ang sanggol na 0 taon hanggang bago makapasok ng elementarya sa umaga para alagaan dahil may trabaho o sakit ang tao sa pamilya. Mayroong pampublikong at pribadong day care center at sa mga pribadong ay care center, nakahiwalay ang mga lugar na kinikilala at di-kinikilala ng munisipyo.

Marami ang nais mag-apply sa mga pampubliko at mga kinikilalang pribadong day care center, ngunit dahil sa mga kondisyon na kailangang tugunan upang makapasok dito, hindi lahat ng nag-apply ay natatanggap. Ang bayad para sa day care center (houikuryou) ay ayon sa laki ng sahod o kita ng pamilya at kadalasan, 8 oras sa isang araw (alas-7 ng umaga hanggang alas-6 ng gabi) ang pag-aalaga sa bata. Kapag nais ng mas mahabang oras sa pag-aalaga, may mga lugar kung saan tumatagal ito hanging 20 oras.

Sa bayad para sa mga di-kinikilalang day care center, walang itong kinalaman sa laki ng sahod o kita ng pamilya. Kailangang bayaran ang day care center ayon sa halagang sinisingil nito.

Mga dokumentong kailangang ihanda sa pag-apply para sa pampubliko o kinikilalang day care center

- Alien registration card (lahat ng miyembro ng pamilya, kopya ng harap at likod nito)
- Kopya ng withholding tax statement (gensen choushuu)/final income tax return (kakutei shinkoku)
- Talaan ng kalusugan ng mag-ina (boshi kenkou techou) para sa interview pagkatapos ng aplikasyon



H Panganganak at Pag-alaga ng bata

[Bumalik sa TOP ng H Childbirth/childcare](#)

5 Pag-aalaga ng bata

(2) Proseso hanggang sa pagpasok sa hoikusho/hoikuen

Kailangang isagawa ang proseso at pag-apply sa munisipyo para sa pagpasok sa kinikilalang day care center.

Application para sa pagpasok sa day care center	<p>Mag-apply sa consultation window ng tanggapan ng munisipyo na kung saan ang day care center na nais ipasok ang anak. Mayroong nakahandang listahan ng day care center ang bawa't munisipyo, kaya maaaring gawin itong batayan sa pagpili ng day care center. Mayroon ding munisipyo kung saan maaaring magpasa ng application sa iba't ibang day care center.</p> <p>Magkaiba ang mga kailangang ihanda para sa aplikasyon sa bawa't munisipyo, ngunit karaniwan na hinihingi ang application form, salaysay tungkol sa sitwasyon ng pamilya at bata, kopya ng withholding tax (gensen choushuu), tax certification (kazei shoumeisho), at mga dokumentong nagpapatunay na hindi kaya ang pag-aalaga ng bata. Tumatanggap ng aplikasyon kahit kailan, ngunit kapag nais ipapasok sa day care sa buwan ng Abril, mayroong mga munisipyo na may sinusundang schedule kaya mangyari lamang na tiyakin ito.</p>		
	Mga dokumentong kailangang ihanda	Saan ipapasa ang dokumento/ Sanggunian	Mula at hanggang kailan
	<ol style="list-style-type: none"> 1. Application form sa pagpasok sa day care center 2. Salaysay tungkol sa situasyon ng pamilya at ng bata 3. Dokumento na nagpapatunay na hindi kaya ang pag-aalaga (employment certificate ng magulang, atbp) 4. Kopya ng withholding tax statement (gensen choushuu), income tax return (kakutei shinkoku), tax certification (kazei shoumeisho) <p>Atbp</p>	Sa tanggapan ng munisipyo	Kahit kailan. Ngunit kung nais ipapasok sa Abril, minsan may sinusundang schedule kaya mangyari lamang tiyakin ito.
↓			
Pagpipili	<p>Ang tagapamahala tungkol dito sa munisipyo ang magpapasya kung hindi kayang maalagaan ang bata sa tahanan at kung sino ang mas nangangailangan ng tulong sa pag-aalaga ayon sa kanilang sitwasyon (hindi ayon sa kung maagang nag-apply o hindi). Batay sa kapasidad ng day care center, pag-uusapan sa meeting at tsaka pipiliin kung sino ang mga papasok sa day care center.</p>		
↓			
Informal contact (naitei no renraku)	<p>Ipagbibigay-alam sa inyo nang di opisyal ang tungkol sa pagtanggap ng inyong aplikasyon (may munisipyo na hindi gumagawa nito)</p>		
↓			
Interview at	<p>Pagkatapos kayong makausap, magkakaroon ng interview at orientation. Dito rin pag-uusapan kung anong mga gamit ang kailangang dalhin sa day care.</p>		



H Panganganak at Pag-alaga ng bata

[Bumalik sa TOP ng H Childbirth/childcare](#)

desisyon tungkol sa aplikasyon	
↓	
Pagpasok sa day care	

(3) Mga hoikusho/hoikuen na hindi kasama sa listahan ng mga kinikilalang day care center

Ang mga di-kinikilalang day care center ang tinatawag sa mga lugar na di alinsunod sa laki at bilang nga child-care worker. Magkaiba ang pamamalakad at ang pasilidad ayon sa day care center. Sinusuportahan sila ng munisipyo, at hawig din sila sa mga kinikilalang day care. Mapapansin na sa mga mas maliit na day care, mas maraming maliliit na bata.



5 Pag-aalaga ng bata

5-2 Mga gawain o aktibidades pagkatapos ng klase

Para sa mga batang nag-aaral sa elementarya na may 10 taong gulang na walang taga-alaga walang taga-alaga dahil nagtrabaho o wala sa tahanan kapag araw ang magulang, ayon sa batas ng child welfare (Jidou Fukushihou), upang maalagaan sila nang mabuti, maaaring gamitin ang extra classroom para makapaglaro pagkatapos ng klase. Ito ang tinatawag na houkago jidou kenzen ikusei jigyou (mga club ng batang mag-aaral). Ang munispyo at ang social welfare ang naging pangunahing namamahala ng mga lugar na ito na may bilang na halos 18,000 sa buong Japan.

Mangyari na makipag-ugnayan sa tanggapan ng munisipyo sa inyong lugar para sa mga detalye.



5 Pag-aalaga ng bata

5-3 Mga iba pang bagay

(1) Pansamantalang pag-aalaga ng bata

Ang pansamantalang pag-aalaga ay isang sistema na kung saan iniwan sa day care ang bata dahil nahihirapan sa pag-aalaga ang pamilya --- tulad ng kung di regular ang trabaho at pumapasok ng 1-3 beses sa isang linggo, kapag naospital dahil sa sakit o panganganak, atbp. Magkaiba ang pagbayad dito ayon sa munisipyo

(2) Family Support Center

Gumawa at pinapatakbo ng munisipyo ang isang sistema kung saan maaring maging miyembro ang nagsusuporta sa isa't-isa ang mga gustong magpaalaga ng bata at ang mga taong gustong mag-alaga ng bata. Maaaring ibilin ang bata at pansamantalang ipaalaga kapag nais magkaroon ng pagkakataong para pumunta ng ospital at mag-alaga o magpahinga. May bayad na 600 yen bawat oras (magkaiba ayon sa munisipyo) at maaring gamitin ang serbisyong ito kahit anumang oras. Kailangang magparehistro bilang miyembro bago magamit ang serbisyong ito. Para sa detalye, mangyari lamang na makipag-ugnayan sa tanggapan ng munisipyo.