

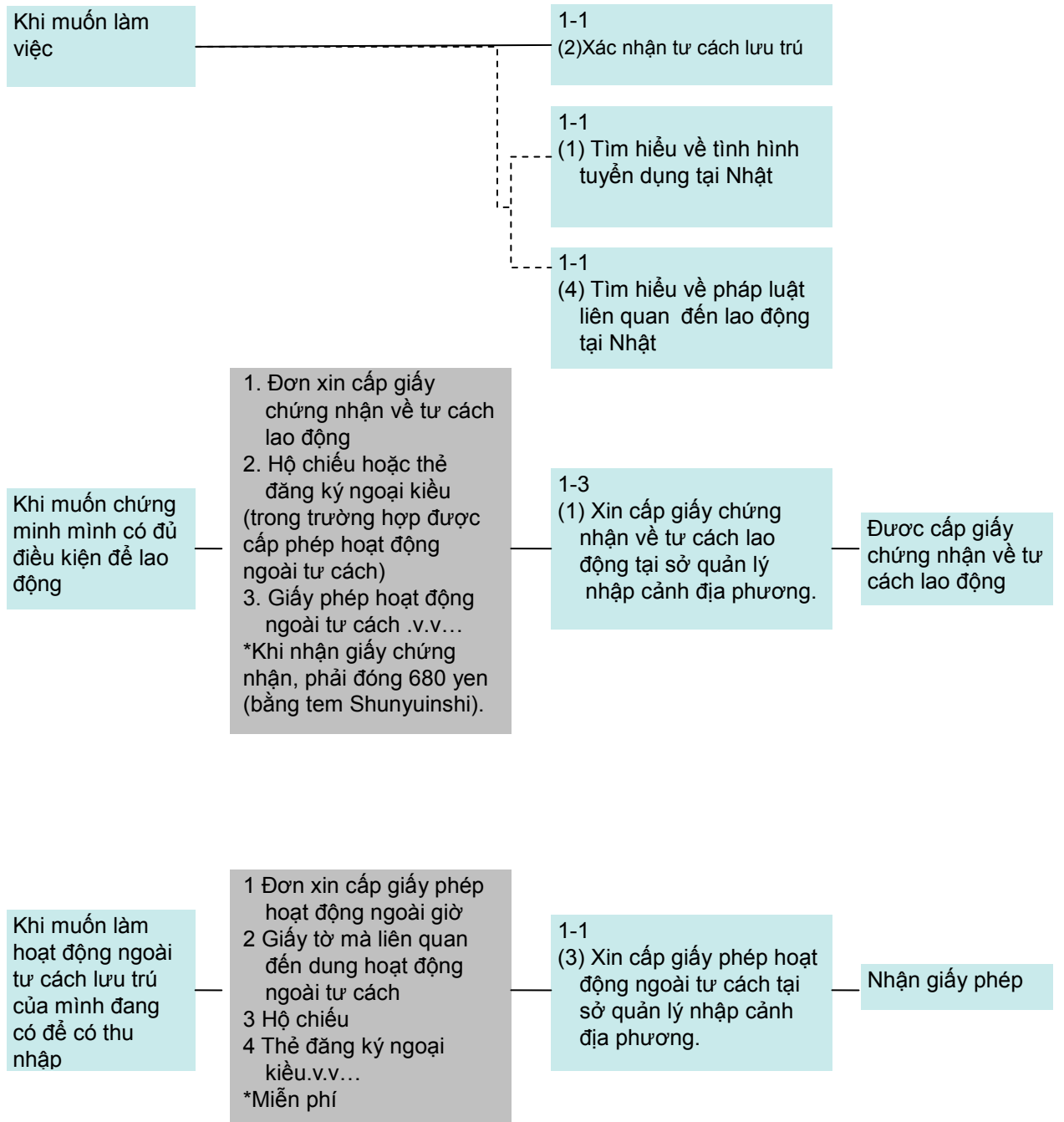
Thông tin cuộc sống bằng nhiều thứ tiếng



E LAO ĐỘNG VÀ TU NGHIỆP

▣ [E Lao động và tu nghiệp](#)

Khi nhận việc, sau khi nhận việc, thôi việc

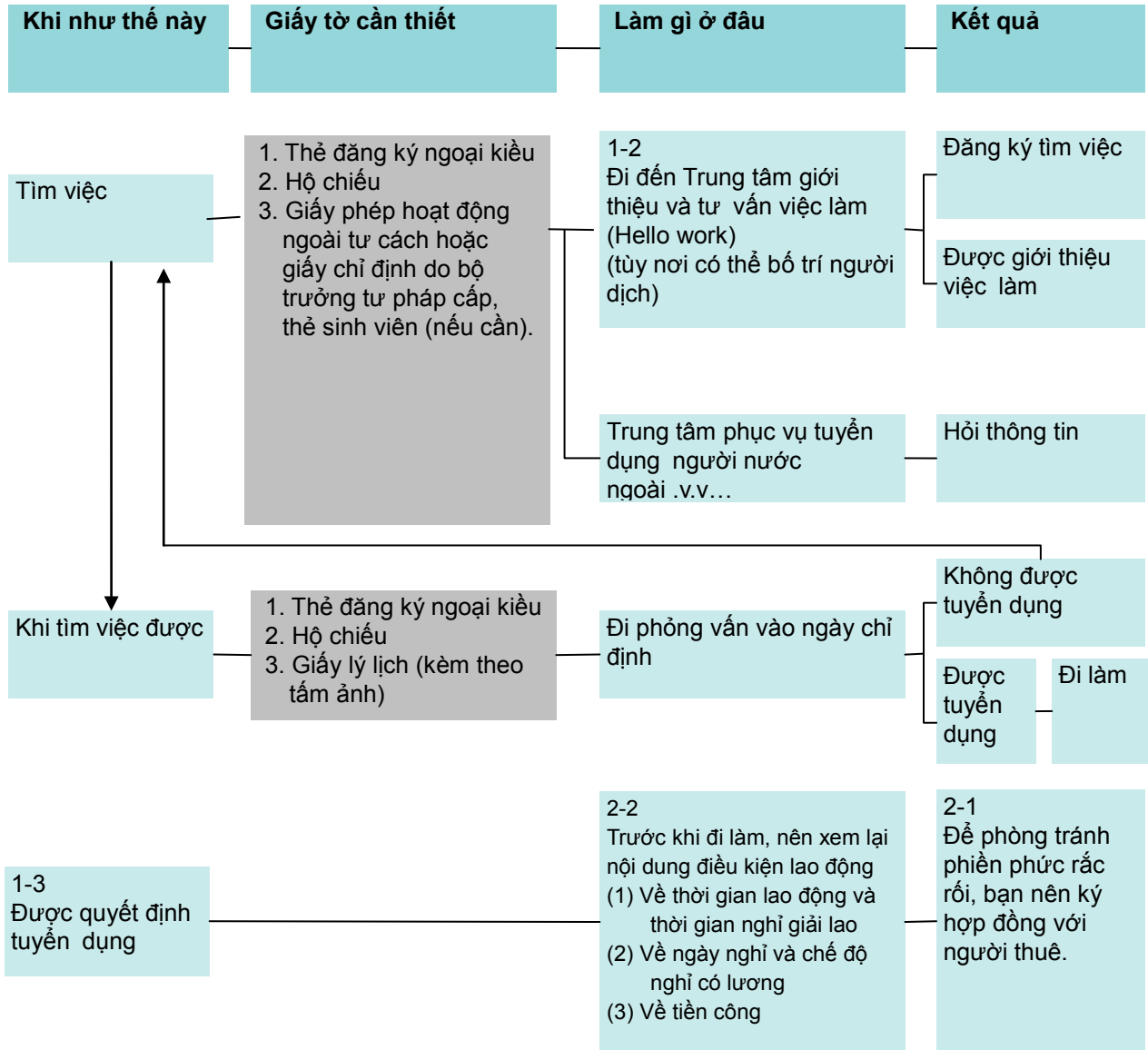


Thông tin cuộc sống bằng nhiều thứ tiếng



E LAO ĐỘNG VÀ TU NGHIỆP

▣ [E Lao động và tu nghiệp](#)



Các bảo hiểm mà người thuê phải làm thủ tục gia nhập cho người lao động

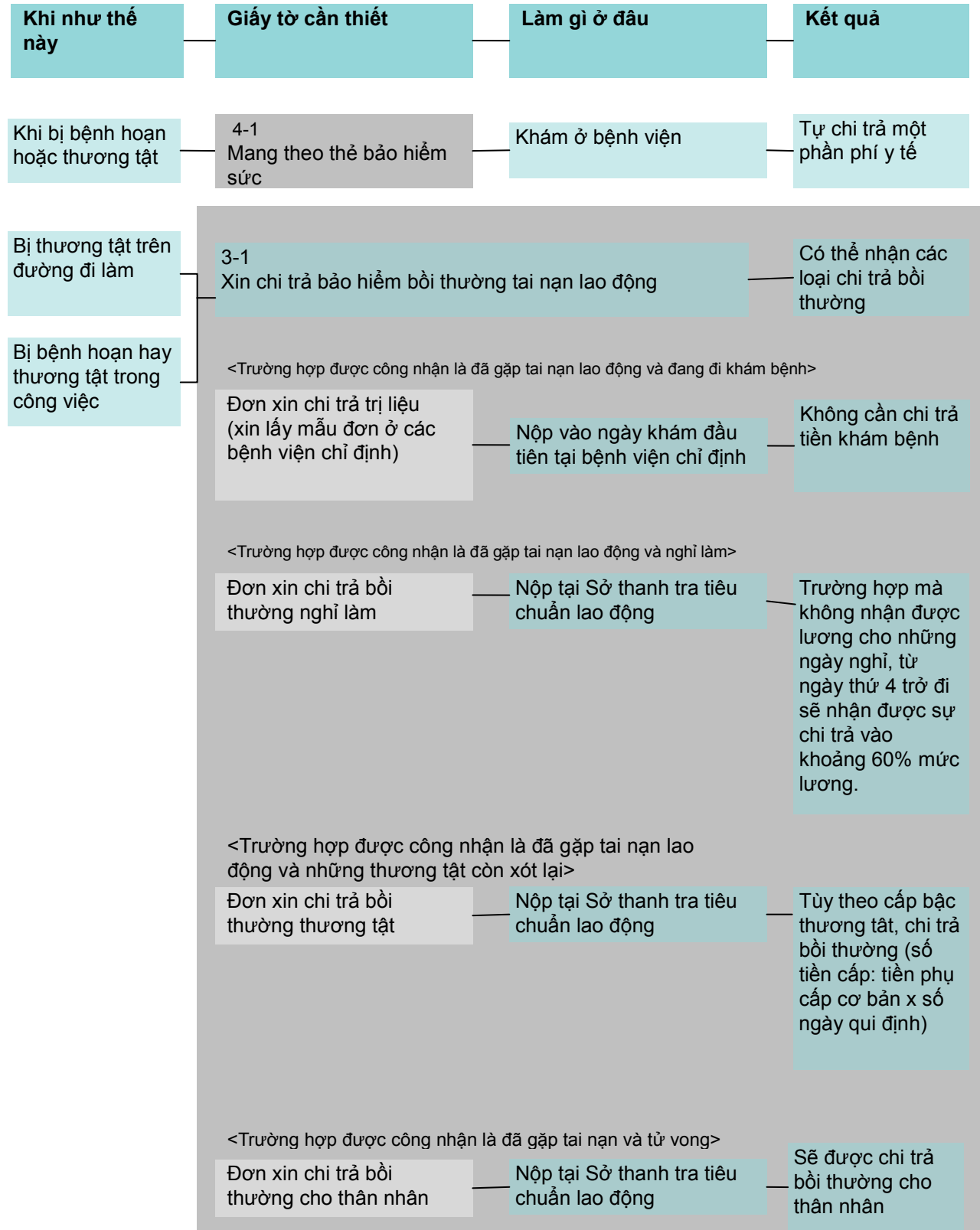
- | | | | |
|-----|---|-----------------------|---|
| 3-1 | Bảo hiểm bồi thường tai nạn lao động | _____ | Cần thiết cho những lúc bị thương tật hoặc bệnh hoạn trong giờ lao động hoặc trên đường đi làm. |
| 3-2 | Bảo hiểm việc làm | _____ | Cần thiết trong khi thất nghiệp. |
| 4-1 | Bảo hiểm sức khỏe | _____ | Cần thiết trong khi bị thương tật hoặc bệnh hoạn. |
| 4-2 | Lương hưu | _____ | Để toàn bộ xã hội nuôi dưỡng người già |
| | | ↓ | |
| | | Khi ra khỏi nước Nhật | _____ |
| | | | Có chế độ chi trả cho việc ra khỏi bảo hiểm |

Thông tin cuộc sống bằng nhiều thứ tiếng



E LAO ĐỘNG VÀ TƯ NGHIỆP

▣ [E Lao động và tư nghiệp](#)

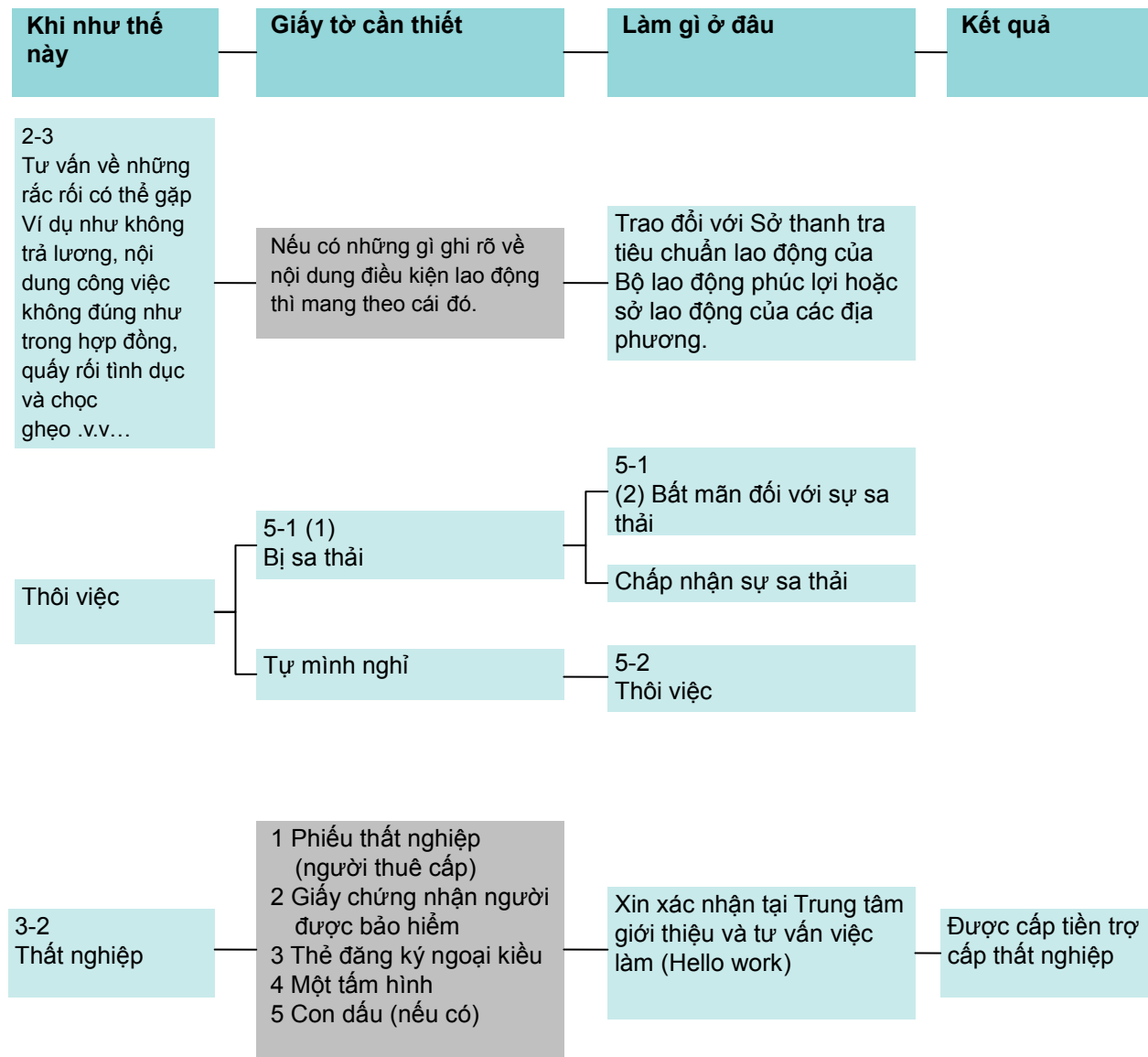


Thông tin cuộc sống bằng nhiều thứ tiếng



E LAO ĐỘNG VÀ TU NGHIỆP

▣ [E Lao động và tu nghiệp](#)



Thông tin cuộc sống bằng nhiều thứ tiếng



E LAO ĐỘNG VÀ TU NGHIỆP

▣ [E Lao động và tu nghiệp](#)

Để có thể sống và làm việc một cách thoải mái tại Nhật thì việc biết các qui định về pháp luật của lao động và tập quán thói quen nơi làm việc là điều quan trọng. Ở mục E lao động và tu nghiệp, bạn sẽ tiếp thu các kiến thức, thông tin cơ bản để có cuộc sống lao động thoải mái.

1 Tìm việc làm

Ở Nhật khi tìm việc làm thì điều quan trọng là tư cách lưu trú. Trước nhất là xác định tư cách lưu trú của bạn, kế đó là hãy tìm việc.

1-1 Tìm việc làm

(1) Tình hình tuyển dụng tại Nhật

Điểm khác biệt lớn của tập quán nơi làm việc tại Nhật và nước ngoài là việc thường không trao đổi hợp đồng, để phòng tránh các phiền phức rắc rối có thể xảy ra trước khi nhận việc, cần phải xác định rõ các điều kiện lao động.

Trường hợp không trao đổi hợp đồng thì nên nhận giấy tờ mà có ghi các điều kiện về lao động một cách rõ ràng từ người thuê. Việc sử dụng giấy thông báo các điều kiện về lao động do Bộ lao động và phúc lợi cấp (có phục vụ bằng 8 thứ tiếng: Tiếng Anh, Bồ Đào Nha, Tây Ban Nha, Trung Quốc, Hàn Quốc, Tagalog, Indonesia và Việt Nam) là rất quan trọng.



Thông tin cuộc sống bằng nhiều thứ tiếng



E LAO ĐỘNG VÀ TƯ NGHIỆP

▣ [E Lao động và tư nghiệp](#)

Sample	Notice of Employment 労働条件通知書																		
To: _____ 殿	Date: _____ 年月日 Company's name _____ 事業場名称 (ローマ字で記入) Company's address _____ 所在地 (ローマ字で記入) Telephone number _____ 電話番号 Employer's name _____ 使用者職氏名 (ローマ字で記入)																		
I. Term of employment 契約期間	Non-fixed, _____ Fixed (From _____ to _____) 期間の定めなし 期間の定めあり (年 月 日 ~ 年 月 日)																		
II. Place of employment 就業の場所																			
III. Contents of duties 従事すべき業務の内容																			
IV. Working hours, etc. 労働時間等	1. Opening and closing time: 始業・終業の時刻等 (1) Opening time (_____) Closing time (_____) 始業 (時 分) 終業 (時 分) [If the following systems apply to workers] [以下のような制度が労働者に適用される場合] (2) Irregular labor system, etc.: Depending on the following combination of duty hours as an irregular (_____) unit work or shift system. 変形労働時間制等: (_____) 単位の変形労働時間制・交代制として、次の勤務時間の組み合わせによる。 <table border="0" style="width: 100%;"> <tr> <td style="border-left: 1px solid black; padding-left: 5px;">Opening time (_____)</td> <td style="padding-left: 20px;">Closing time (_____)</td> <td style="padding-left: 20px;">(Day applied: _____)</td> </tr> <tr> <td style="border-left: 1px solid black; padding-left: 5px;">始業 (時 分)</td> <td style="padding-left: 20px;">終業 (時 分)</td> <td style="padding-left: 20px;">(適用日 _____)</td> </tr> <tr> <td style="border-left: 1px solid black; padding-left: 5px;">Opening time (_____)</td> <td style="padding-left: 20px;">Closing time (_____)</td> <td style="padding-left: 20px;">(Day applied: _____)</td> </tr> <tr> <td style="border-left: 1px solid black; padding-left: 5px;">始業 (時 分)</td> <td style="padding-left: 20px;">終業 (時 分)</td> <td style="padding-left: 20px;">(適用日 _____)</td> </tr> <tr> <td style="border-left: 1px solid black; padding-left: 5px;">Opening time (_____)</td> <td style="padding-left: 20px;">Closing time (_____)</td> <td style="padding-left: 20px;">(Day applied: _____)</td> </tr> <tr> <td style="border-left: 1px solid black; padding-left: 5px;">始業 (時 分)</td> <td style="padding-left: 20px;">終業 (時 分)</td> <td style="padding-left: 20px;">(適用日 _____)</td> </tr> </table> (3) Flex time system: Workers determine opening and closing time. フレックスタイム制: 始業及び終業の時刻は労働者の決定に委ねる。 [However, flex time: (opening) from _____ to _____ ; (ただし、フレキシブルタイム (始業) 時 分から 時 分、 (closing) from _____ to _____] (終業) 時 分から 時 分、 Core time: from (opening) _____ to (closing) _____] コアタイム 時 分から 時 分)	Opening time (_____)	Closing time (_____)	(Day applied: _____)	始業 (時 分)	終業 (時 分)	(適用日 _____)	Opening time (_____)	Closing time (_____)	(Day applied: _____)	始業 (時 分)	終業 (時 分)	(適用日 _____)	Opening time (_____)	Closing time (_____)	(Day applied: _____)	始業 (時 分)	終業 (時 分)	(適用日 _____)
Opening time (_____)	Closing time (_____)	(Day applied: _____)																	
始業 (時 分)	終業 (時 分)	(適用日 _____)																	
Opening time (_____)	Closing time (_____)	(Day applied: _____)																	
始業 (時 分)	終業 (時 分)	(適用日 _____)																	
Opening time (_____)	Closing time (_____)	(Day applied: _____)																	
始業 (時 分)	終業 (時 分)	(適用日 _____)																	
	(4) System of deemed working hours outside workplace: Opening (_____) Closing (_____) 事業場外みなし労働時間制: 始業 (時 分) 終業 (時 分)																		
	(5) Discretionary labor system: As determined by workers based on opening (_____) closing (_____) 裁量労働制: 始業 (時 分) 終業 (時 分) を基本とし、労働者の決定に委ねる。																		
	○ Details are stipulated in Article (_____), Article (_____), Article (_____) of the Rules of Employment 詳細は、就業規則第 _____ 条~第 _____ 条、第 _____ 条~第 _____ 条、第 _____ 条~第 _____ 条																		



Thông tin cuộc sống bằng nhiều thứ tiếng



E LAO ĐỘNG VÀ TƯ NGHIỆP

▣ [E Lao động và tư nghiệp](#)

2. Rest period () minutes 休憩時間 () 分
3. Presence of overtime work (Yes: No:) 所定時間外労働の有無 (有 , 無)
V. Days off 休日 ・ Regular days off: Every (), national holidays, others () 定例日: 毎週 曜日、国民の祝日、その他 () ・ Additional days off: () days per week/month, others () 非定例日: 週・月当たり 日、その他 () ・ In the case of irregular labor system for each year: () days 1年単位の変形労働時間制の場合一年間 日 <input type="checkbox"/> Details are stipulated in Article (), Article (), Article () of the Rules of Employment 詳細は、就業規則第 条～第 条、第 条～第 条
VI. Leave 休暇 1. Annual paid leave: Those working continuously for 6 months or more, () days 年次有給休暇 6か月継続勤務した場合→ 日 Those working continuously up to 6 months, (Yes: No:) 継続勤務6か月以内の年次有給休暇 (有 , 無) → After a lapse of () months, () days か月経過後 日 2. Other leave: Paid () () その他の休暇 有給 () () Unpaid () () 無給 () () <input type="checkbox"/> Details are stipulated in Article (), Article (), Article () of the Rules of Employment 詳細は、就業規則 第 条～第 条、第 条～第 条
VII. Wages 賃金 1. Basic pay (a) Monthly wage () yen (b) Daily wage () yen 基本賃金 月給 () 円 日給 () 円 (c) Hourly wage () yen 時間給 () 円、 (d) Payment by job (Basic pay:) yen; Security pay: () yen 出来高給 (基本単価) 円、保障給 () 円 (e) Others () yen その他 () 円 (f) Wage ranking stipulated in the Rules of Employment 就業規則に規定されている賃金等級等 <div style="border: 1px solid black; height: 30px; width: 100%;"></div>
2. Amount and calculation method for various allowances 諸手当の額及び計算方法 (a) () allowance: () yen; Calculation method: () () 手当 () 円/ 計算方法: () (b) () allowance: () yen; Calculation method: () () 手当 () 円/ 計算方法: () (c) () allowance: () yen; Calculation method: () () 手当 () 円/ 計算方法: () (d) () allowance: () yen; Calculation method: () () 手当 () 円/ 計算方法: ()



Thông tin cuộc sống bằng nhiều thứ tiếng



E LAO ĐỘNG VÀ TƯ NGHIỆP

▶ [E Lao động và tư nghiệp](#)

3. Additional pay rate for overtime, holiday work or night work 所定時間外、休日又は深夜労働に対して支払われる割増賃金率		
(a) Overtime work: 所定時間外	Legal overtime () % 法定超 () %、	Fixed overtime () % 所定超 () %、
(b) Holiday work: 休日	Legal holiday work () % 法定休日 () %、	Non-legal holiday work () % 法定外休日 () %、
(c) Night work () % 深夜 () %		
4. Closing day of pay roll: () of every month; 賃金締切日 () 一毎月 日、() 一毎月 日	() of every month () 一毎月 日、() 一毎月 日	
5. Pay day: () of every month; 賃金支払日 () 一毎月 日、() 一毎月 日	() of every month () 一毎月 日、() 一毎月 日	
6. Method of wage payment () 賃金の支払方法 ()		
7. Deduction from wages in accordance with labor-management agreement: [No: Yes: ()] 労使協定に基づく賃金支払時の控除 (無, 有 ())		
8. Wage raise: (Time, etc.) 昇給 (時期等)		
9. Bonus: [Yes: (Time and amount, etc.)]; No:] 賞与 (有 (時期、金額等)), 無)		
10. Retirement allowance: [Yes: (Time and amount, etc.)]; No:] 退職金 (有 (時期、金額等)), 無)		
VIII. Items concerning retirement 退職に関する事項		
1. Retirement age system [Yes: () old; No:] 定年制 (有 (歳), 無)		
2. Procedure for retirement for personal reasons [Notification should be made no less than () days before the retirement.] 自己都合退職の手続 (退職する 日以上前に届け出ること)		
3. Reasons and procedure for the dismissal: 解雇の事由及び手続 []		
○ Details are stipulated in Article (), Article (), Article () of the Rules of Employment 詳細は、就業規則第 条一第 条、第 条~第 条		
IX. Others その他		
・ Joining social insurance [Employees' pension insurance; Health insurance; Employees' pension fund; other: ()] 社会保険の加入状況 (厚生年金 健康保険 厚生年金基金 その他 ())		
・ Application of employment insurance: (Yes: No:) 雇用保険の適用 (有, 無)		
・ Others その他 []		
Employee (signature) _____ 受け取り人 (署名)		

Nguồn : Bộ lao động phúc lợi "Gửi đến quý vị người nước ngoài có dự định làm việc tại Nhật"



Hiệp hội tư tri đoàn thể quốc tế hoa

Thông tin cuộc sống bằng nhiều thứ tiếng



E LAO ĐỘNG VÀ TƯ NGHIỆP

▣ [E Lao động và tư nghiệp](#)

1 Tìm việc làm

(2) Công việc và tư cách lưu trú

Khi muốn xin việc làm ở Nhật, bạn cần xem lại mình đủ điều kiện (tư cách lưu trú) để xin việc làm hay không ([Tham khảo mục A Tư cách lưu trú, 1 Xác nhận tư cách lưu trú](#)).

Nếu làm việc ở ngoài phạm vi hoạt động của tư cách lưu trú mình để kiếm tiền thì phải xin “giấy phép hoạt động ngoài tư cách” tại sở quản lý nhập cảnh địa phương.

Việc làm thêm không có giấy phép bị xem là “lao động bất hợp pháp” ([Tham khảo mục A Tư cách lưu trú, 2-6 Giấy phép hoạt động ngoài tư cách](#)).

●Biểu liệt kê các tư cách lưu trú

(1) Tư cách lưu trú có thể làm việc được (16 loại)

Tư cách lưu trú	Hoạt động được phép tại Nhật <<một số ví dụ về nghề nghiệp>>	Thời gian lưu trú	Lao động
Ngoại giao	Hoạt động của những đối tượng như thành viên ngoại giao đoàn hay cơ quan lãnh sự của chính phủ nước ngoài mà chính phủ Nhật đón tiếp, người có đặc quyền và được miễn trừ như đại diện ngoại giao theo điều ước hay hiệp định quốc tế, và các thành viên gia đình của những người nêu trên.<<Đại sứ, công sứ, tổng lãnh sự của các chính phủ nước ngoài và gia đình của họ>>	Thời gian làm “hoạt động ngoại giao”	○
Công vụ	Hoạt động của những đối tượng như người làm công vụ của chính phủ nước ngoài hay cơ quan quốc tế mà chính phủ Nhật đã công nhận và các thành viên gia đình của những người nêu trên (ngoại trừ hoạt động nêu ở mục “Ngoại giao”). <<nhân viên của chính phủ nước ngoài và gia đình của họ>>	Thời gian làm “hoạt động công vụ”	○
Giáo sư	Hoạt động nghiên cứu, hướng dẫn nghiên cứu hay giảng dạy ở các trường đại học, cơ quan tương đương với đại học hay trường cao đẳng tại Nhật <<Giáo sư và giảng viên đại học.v.v...>>	3 năm hay 1 năm	○
Nghệ thuật	Hoạt động âm nhạc, mỹ thuật, văn học và những hoạt động nghệ thuật có thu nhập khác (ngoại trừ những hoạt động nêu ở mục “Hoạt động giải trí”)	3 năm hay 1 năm	○
Tôn giáo	Truyền giáo và những hoạt động tôn giáo khác của nhà tôn giáo mà đoàn thể tôn giáo của nước ngoài đã gửi qua Nhật <<nhà truyền giáo bởi đoàn thể tôn giáo nước ngoài đã gửi qua Nhật>>	3 năm hay 1 năm	○
Báo chí	Phỏng vấn và những hoạt động báo chí theo hợp đồng với cơ quan báo chí nước ngoài. <<Phóng viên và thợ quay camera của cơ quan báo chí nước ngoài>>	3 năm hay 1 năm	○
Đầu tư, kinh doanh	Người nước ngoài bắt đầu kinh doanh về việc xuất nhập khẩu hay những ngành khác tại Nhật, hoặc đầu tư vào những ngành đó để kinh doanh hay quản trị kinh doanh cho một xí nghiệp nào đó, hoặc bắt đầu kinh doanh về sự nghiệp đó (Gồm pháp nhân nước ngoài. Sau đây cũng gồm pháp nhân này). Hay là hoạt động kinh doanh hoặc quản trị kinh doanh thay cho người nước ngoài đang đầu tư tại Nhật (ngoại trừ những hoạt động kinh doanh hoặc quản trị kinh doanh không được luật pháp cho phép nếu không đủ điều kiện như nêu ở mục “Luật pháp, kế toán”) <<Nhà kinh doanh xí nghiệp và người quản trị kinh doanh .v.v...>>	3 năm hay 1 năm	○
Luật pháp, kế toán	Hoạt động liên quan đến luật pháp hay kế toán của luật sư chuyên luật nước ngoài, chuyên viên kế toán có bằng nước ngoài và người có bằng hợp pháp. <<Luật sư và chuyên viên kế toán do nhà nước công nhận.v.v...>>	3 năm hay 1 năm	○



Thông tin cuộc sống bằng nhiều thứ tiếng



E LAO ĐỘNG VÀ TU NGHIỆP

▣ [E Lao động và tu nghiệp](#)

Tư cách lưu trú	Hoạt động được phép tại Nhật <<một số ví dụ về nghề nghiệp>>	Thời gian lưu trú	Lao động
Y tế	Hoạt động y tế do bác sĩ, bác sĩ nha khoa và người có bằng hợp pháp. <<Bác sĩ, bác sĩ nha khoa, dược sĩ, y tá>>	3 năm hay 1 năm	○
Nghiên cứu	Hoạt động nghiên cứu theo hợp đồng với các cơ quan công lập/dân lập tại Nhật (ngoại trừ hoạt động nêu ở mục “Giáo sư”).	3 năm hay 1 năm	○
Giáo dục	Giáo dục ngoại ngữ hay những hoạt động giáo dục khác ở các trường tiểu học, trung học cơ sở, trung học phổ thông, trường dành cho người mù, trường dành cho người điếc, trường dành cho người khuyết tật, trường chuyên nghiệp và các loại trường khác hoặc các cơ quan giáo dục tương đương với các trường nêu trên về mặt thiết bị và cơ cấu tại Nhật. <<Giảng viên ngoại ngữ dạy ở các trường tiểu học, trung học cơ sở, trung học phổ thông .v.v...>>	3 năm hay 1 năm	○
Kỹ thuật	Hoạt động làm việc cần kỹ thuật hay kiến thức thuộc về ngành khoa học, ngành kỹ sư và những lĩnh vực liên quan đến khoa học tự nhiên theo hợp đồng với các cơ quan công lập/dân lập tại Nhật (ngoại trừ những hoạt động nêu ở mục “Giáo sư”, “Đầu tư, kinh doanh” và từ “Y tế” đến “Giáo dục”, “Chuyển công tác” và “Hoạt động giải trí”). <Kỹ sư cơ khí>	3 năm hay 1 năm	○
Kiến thức nhân văn, nghiệp vụ quốc tế	Hoạt động làm việc cần kiến thức thuộc về luật, kinh tế học, xã hội học và những lĩnh vực liên quan đến khoa học nhân văn, hoặc tư tưởng và tri giác dựa trên cơ sở văn hoá nước ngoài(ngoại trừ những hoạt động nêu ở mục “Giáo sư”, “Nghệ thuật”, “Báo chí”, từ “Đầu tư, kinh doanh” đến “Giáo dục”, và “Chuyển công tác”, “Hoạt động giải trí”). <Giảng viên ngoại ngữ của xí nghiệp, nhà thiết kế thời trang và thông dịch .v.v...>>	3 năm hay 1 năm	○
Chuyển công tác	Nhân viên đã làm cho văn phòng đại diện ở nước ngoài của cơ quan công lập/dân lập Nhật gồm cơ sở chính, chi nhánh và văn phòng khác đi chuyển công tác ở văn phòng khác nằm ở trong nước Nhật để làm hoạt động nêu ở mục “Kỹ thuật” hay hoạt động ở phần dưới của mục “Kiến thức nhân văn, nghiệp vụ quốc tế”. <<Nhân viên chuyển công tác từ văn phòng đại diện ở nước ngoài>>	3 năm hay 1 năm	○
Hoạt động giải trí	Hoạt động giải trí như diễn kịch, biểu diễn văn nghệ và âm nhạc, thể thao và những hoạt động nghệ nhân khác(ngoại trừ những hoạt động nêu ở mục “Đầu tư, kinh doanh”). <<ca sỹ, người khiêu vũ, diễn viên, vận động viên chuyên nghiệp >>	1 năm, 6 tháng hay 3 tháng	○
Kỹ năng	Hoạt động làm việc cần kỹ năng năng khiếu thuộc về một số lĩnh vực đặc biệt trong ngành sản xuất theo hợp đồng với cơ quan công lập/dân lập Nhật. <<Đầu bếp làm món ăn nước ngoài, thợ gia công trang sức vàng bạc, phi công .v.v...>>	3 năm hay 1 năm	○

(2) Tư cách lưu trú không thể làm việc (6 loại)

Tư cách lưu trú	Hoạt động được phép tại Nhật <<một số ví dụ về nghề nghiệp>>	Thời gian lưu trú	Lao động
Hoạt động văn hoá	Hoạt động học thuật hay nghệ thuật không có thu nhập, hoạt động nghiên cứu chuyên môn về văn hoá hay kỹ nghệ độc đáo của Nhật, hay tu nghiệp về những môn đó do chuyên gia hướng dẫn (ngoại trừ những hoạt động từ “Lưu học” đến “Tu nghiệp”). <<Nhà nghiên cứu văn hoá Nhật>>	1 năm hay 6 tháng	×
Ở lại ngắn hạn	Hoạt động chỉ cần một thời gian ngắn ở Nhật như du lịch, điều trị, thể thao, thăm viếng bà con, tham quan, nghe giảng, tham dự họp mặt, gặp gỡ trong công việc và những hoạt động tương tự <<Du lịch, công tác ngắn hạn, thăm bà con, bạn bè>>	90 ngày, 30 ngày hay 15 ngày	×
Du học	Hoạt động học tập tại các trường đại học, khóa học chuyên môn của trường chuyên nghiệp, cơ quan sư phạm luyện thi cho người nước ngoài đã học lớp 12 và muốn vào đại học Nhật, hay trường cao đẳng. <<Các sinh viên đại học, đại	2 năm hay 1 năm	×



Thông tin cuộc sống bằng nhiều thứ tiếng



E LAO ĐỘNG VÀ TU NGHIỆP

▣ [E Lao động và tu nghiệp](#)

	học ngắn hạn và cao đẳng.v.v...>>		
Du học ngắn hạn	Hoạt động học tập tại các trường trung học phổ thông, khóa học trung học phổ thông của trường dành cho người mù, trường dành cho người điếc và trường dành cho người khuyết tật, khóa học trung học phổ thông hay khóa học chung của trường chuyên nghiệp, hay các loại trường khác (ngoại trừ các cơ quan qui định ở mục “Du học”) hay là các cơ quan giáo dục tương đương với các trường nêu trên về mặt thiết bị và cơ cấu tại Nhật. <<Học sinh trung học phổ thông, trường chuyên nghiệp (khóa học trung học phổ thông hay khóa học chung) .v.v...>>	1 năm hay 6 tháng	×
Tu nghiệp	Hoạt động học tập và tu nghiệp về kỹ thuật, kỹ năng và kiến thức	1 năm hay 6 tháng	×
Ở lại với gia đình	Hoạt động hằng ngày của vợ/chồng con được nuôi dưỡng bởi người có tư cách lưu trú từ “Giáo sư” đến “Hoạt động văn hoá”, “Du học”, “Du học ngắn hạn” hay “Tu nghiệp”. <<Vợ/chồng con của người nước ngoài đang lao động tại Nhật .v.v...>>	3 năm, 2 năm, 6 tháng hay 3 tháng	×

(3) Tư cách lưu trú được quyết định có thể làm việc hay không tùy nội dung giấy phép của từng cá nhân (1 loại)

Tư cách lưu trú	Hoạt động được phép tại Nhật <<một số ví dụ về nghề nghiệp>>	Thời gian lưu trú	Lao động
Hoạt động có giới hạn đặc biệt	Hoạt động được đặc biệt chỉ định đối với từng cá nhân nước ngoài do Bộ trưởng Bộ tư pháp. << Người giúp việc của nhân viên ngoại giao .v.v... người lao động theo chế độ Working-holiday, và vận động viên không chuyên và thực tập sinh .v.v...>>	1. 3 năm, 1 năm hay 6 tháng 2. Thời gian không quá 1 năm mà Bộ trưởng Bộ tư pháp đã chỉ định cho từng cá nhân nước ngoài	○

(4) Tư cách lưu trú dựa trên thành phần hay vị trí (4 loại)

Tư cách lưu trú	Hoạt động được phép tại Nhật <<một số ví dụ về nghề nghiệp>>	Thời gian lưu trú	Lao động
Người vĩnh trú	Người được phép vĩnh trú do Bộ trưởng Bộ tư pháp. <<Người được Bộ trưởng Bộ tư pháp cho vĩnh trú>>	Không có giới hạn	◎
Vợ/chồng con của người Nhật	Vợ/chồng của người Nhật hay con nuôi đặc biệt theo qui định ở Điều 817, mục 2 của Luật dân sự (Luật pháp thứ 89 niên hiệu Minh Trị 29), hay là con ruột của người Nhật.<< Vợ/chồng, con ruột và con nuôi đặc biệt của người Nhật>>	3 năm hay 1 năm	◎
Vợ/chồng con của những người vĩnh trú	Vợ/chồng của người có tư cách lưu trú là người vĩnh trú, hay người vĩnh trú đặc biệt theo qui định của Luật đặc lệ quản lý nhập cảnh đối với người đã khỏi ra quốc tịch liên quan đến điều ước hoà bình (sau đây gọi là những người vĩnh trú) hay là người đã sinh ra và tiếp tục lưu trú tại Nhật với tư cách là con của những người vĩnh trú. << Vợ/chồng của người vĩnh trú, người vĩnh trú đặc biệt và con ruột của họ đã sinh ra và tiếp tục lưu trú tại Nhật>>	3 năm hay 1 năm	◎
Người định trú	Người được phép ở lại trong một thời gian lưu trú nhất định do Bộ trưởng Bộ tư pháp xem xét lý do đặc biệt của người đó để cho phép. <<Người tị nạn Đông dương, tị nạn theo điều ước, Nhật kiều thế hệ thứ 3 và con ruột của vợ/chồng người nước ngoài .v.v...>>	1. 3 năm hay 1 năm 2. Thời gian không quá 3 năm mà Bộ trưởng Bộ tư pháp đã chỉ định cho từng cá nhân nước ngoài	◎

(Ghi chú) Nội dung biểu thị ở mục “Lao động”



Thông tin cuộc sống bằng nhiều thứ tiếng



E LAO ĐỘNG VÀ TU NGHIỆP

▣ [E Lao động và tu nghiệp](#)

- ◎ : Không có hạn chế về lao động
- : Có thể lao động trong một phạm vi nhất định
- × : Không được lao động

Nguồn: “Biểu liệt kê các tư cách lưu trú” bởi Trung tâm phục vụ lao động người nước ngoài Tokyo phát hành



Thông tin cuộc sống bằng nhiều thứ tiếng



E LAO ĐỘNG VÀ TƯ NGHIỆP

▣ [E Lao động và tư nghiệp](#)

1 Tìm việc làm

(3) Tư cách lưu trú không thể làm việc

Những người mà sở hữu tư cách lưu trú như “Hoạt động văn hóa”, “Ở lại ngắn hạn”, “Du học”, “Du học ngắn hạn”, “Tu nghiệp” và “Ở lại với gia đình” thì không được cho phép làm các việc có nhận thù lao hoặc kinh doanh tại Nhật. Những người mà sở hữu tư cách lưu trú trên nếu muốn lao động thì cần phải nhận được giấy phép hoạt động ngoài tư cách của Sở quản lý nhập cảnh địa phương. Tuy nhiên giấy phép hoạt động ngoài chỉ được thừa nhận khi không gây hại gì đến các hoạt động của tư cách lưu trú ban đầu.

Giấy tờ cần thiết	Nơi nộp/Nơi hỏi	Khi nào	Lệ phí
1 Đơn xin cấp giấy phép hoạt động ngoài tư cách 2 Giấy tờ mà liên quan đến dung hoạt động ngoài tư cách 3 Hộ chiếu 4 Thẻ đăng ký ngoại kiều	Nơi nộp: Sở quản lý nhập cảnh nơi cư ngụ. Nơi hỏi: Sở quản lý nhập cảnh nơi cư ngụ hoặc trung tâm thông tin tổng hợp về việc lưu trú người nước ngoài	Khi dự định tiến hành các hoạt động ngoài tư cách	Miễn phí

Người có tư cách lưu trú là “Du học”, “Du học ngắn hạn” sau khi nhận được giấy phép tư cách hoạt động ngoài tư cách thì thời gian có thể làm việc thêm được qui định như sau ([Tham khảo mục A Tư cách lưu trú 2-6 Giấy phép tư cách hoạt động ngoài tư cách](#))

Biểu đồ về thời gian có thể làm việc được của sinh viên du học và du học ngắn hạn

		Số thời gian làm việc ngoài tư cách trong một tuần	Số thời gian làm việc ngoài tư cách trong một tuần khi trường học có kỳ nghỉ dài
Du học sinh	Sinh viên chính thức đại học	28 tiếng trong một tuần	8 tiếng một ngày
	Nghiên cứu sinh, dự thính	14 tiếng trong một tuần	
	Học sinh của trường chuyên môn	28 tiếng trong một tuần	
Du học sinh (ngắn hạn)		4 tiếng trong một ngày	

Nguồn: Cơ cấu ủng hộ sinh viên Nhật Bản “Student Guide to Japan”





1 Tìm việc làm

(4) Pháp luật liên quan đến lao động

Khi bạn lao động tại Nhật thì không liên quan gì cho dù bạn có quốc tịch gì đi chăng nữa, luật lao động cũng được áp dụng như sau:

Luật ổn định nghề nghiệp

Là luật qui định khi nhận sự chỉ đạo về việc làm và giới thiệu việc làm, không được lấy lý do quốc tịch mà kỳ thị đối xử. Tuy nhiên không thể giới thiệu việc làm cho lao động bất hợp pháp.

Luật tiêu chuẩn lao động

Là luật qui định các tiêu chuẩn tối thiểu của điều kiện lao động như tiền công (tiền lương), thời gian lao động, nghỉ giải lao, ngày nghỉ và chế độ nghỉ có lương trong 1 năm. Luật này qui định không được lấy lý do về quốc tịch, tôn giáo, thân thế xã hội mà kỳ thị đối xử về tiền lương và thời gian lao động .v.v...

Luật bình đẳng tuyển dụng nam nữ

Là luật qui định không được lấy lý do về giới tính của người lao động mà kỳ thị đối xử khi tuyển người và thuê người, bố trí nhân sự, thăng cấp, đào tạo, phúc lợi, trợ cấp, thôi việc hay sa thải.

Các luật khác

Người nước ngoài cũng được áp dụng các luật về mức tiền lương tối thiểu, vệ sinh an toàn lao động, bảo hiểm bồi thường an toàn cho người lao động, nghỉ chăm sóc người bệnh và nuôi dưỡng con nhỏ, làm việc bán thời gian.

Thông tin cuộc sống bằng nhiều thứ tiếng



E LAO ĐỘNG VÀ TƯ NGHIỆP

▣ [E Lao động và tư nghiệp](#)

1 Tìm việc làm

1-2 Tư vấn và giới thiệu việc làm.

(1) Trung tâm tư vấn giới thiệu việc làm (Hello work)

Là cơ quan của nhà nước tiến hành các hoạt động về tư vấn và giới thiệu việc làm miễn phí. Trung tâm tư vấn và giới thiệu việc làm được nối kết với hệ thống mạng, cho nên có thể xem được các tin tức tuyển người của toàn quốc. Ngoài ra cũng nhận tư vấn về việc làm bán thời gian.

Người nói được tiếng Nhật thì có thể sử dụng trung tâm tư vấn và giới thiệu việc làm gần đó, người không nói được tiếng Nhật cũng có thể sử dụng trung tâm tư vấn và giới thiệu việc làm nhưng trước đó nên gọi điện thoại xác nhận.

Khi đi đăng ký tìm việc làm thì sẽ được xác nhận tư cách lưu trú. Xin hãy mang hộ chiếu và thẻ đăng ký ngoại kiều theo.

Một số trung tâm tư vấn giới thiệu việc làm (Hello work) cũng có người dịch.

Bảng liệt kê các trung tâm tư vấn giới thiệu việc làm dành cho người nước ngoài

<http://www.mhlw.go.jp/bunya/koyou/naitei/dl/nihong1.pdf>

	Những hồ sơ cần mang đi
Người mang tư cách lưu trú du học, du học ngắn hạn, ở lại với gia đình có nguyện vọng làm thêm ngoài ít cách lưu trú.	1 Thẻ đăng ký ngoại kiều 2 Hộ chiếu 3 Giấy phép hoạt động ngoài tư cách <u>(Tham khảo mục A Tư cách lưu trú, 2-6 Giấy phép hoạt động ngoài tư cách)</u>
Hoạt động đặc biệt (vừa đi du lịch vừa làm thêm)	1 Thẻ đăng ký ngoại kiều 2 Hộ chiếu 3 Giấy chỉ định do bộ trưởng tư pháp cấp
Du học sinh muốn được tư vấn việc làm sau khi tốt nghiệp .	1 Thẻ đăng ký ngoại kiều 2 Hộ chiếu 3 Thẻ sinh viên

Tham khảo: Trung tâm phục vụ ủng hộ và hướng dẫn thuê dụng người lao động nước ngoài Shinjyuku “Hướng dẫn sử dụng ” (Đoạn thứ 2 từ trên)

Trung tâm phục vụ tuyển dụng người nước ngoài Tokyo “Hướng dẫn cho sinh viên nước ngoài: cách đăng ký xin việc” (Đoạn thứ 1 từ dưới)



Thông tin cuộc sống bằng nhiều thứ tiếng



E LAO ĐỘNG VÀ TƯ NGHIỆP

▣ [E Lao động và tư nghiệp](#)

1 Tìm việc làm

(2) Trung tâm phục vụ tuyển dụng người nước ngoài

Ngoài các “Trung tâm phục vụ tuyển dụng người nước ngoài” nơi có tính chất chuyên môn hỗ trợ tìm việc, tư vấn việc làm ở các thành phố Tokyo, Osaka và Nagoya, còn một số trung tâm tư vấn giới thiệu việc làm (Hello work) cũng có bố trí người dịch.

Trung tâm phục vụ tuyển dụng người nước ngoài

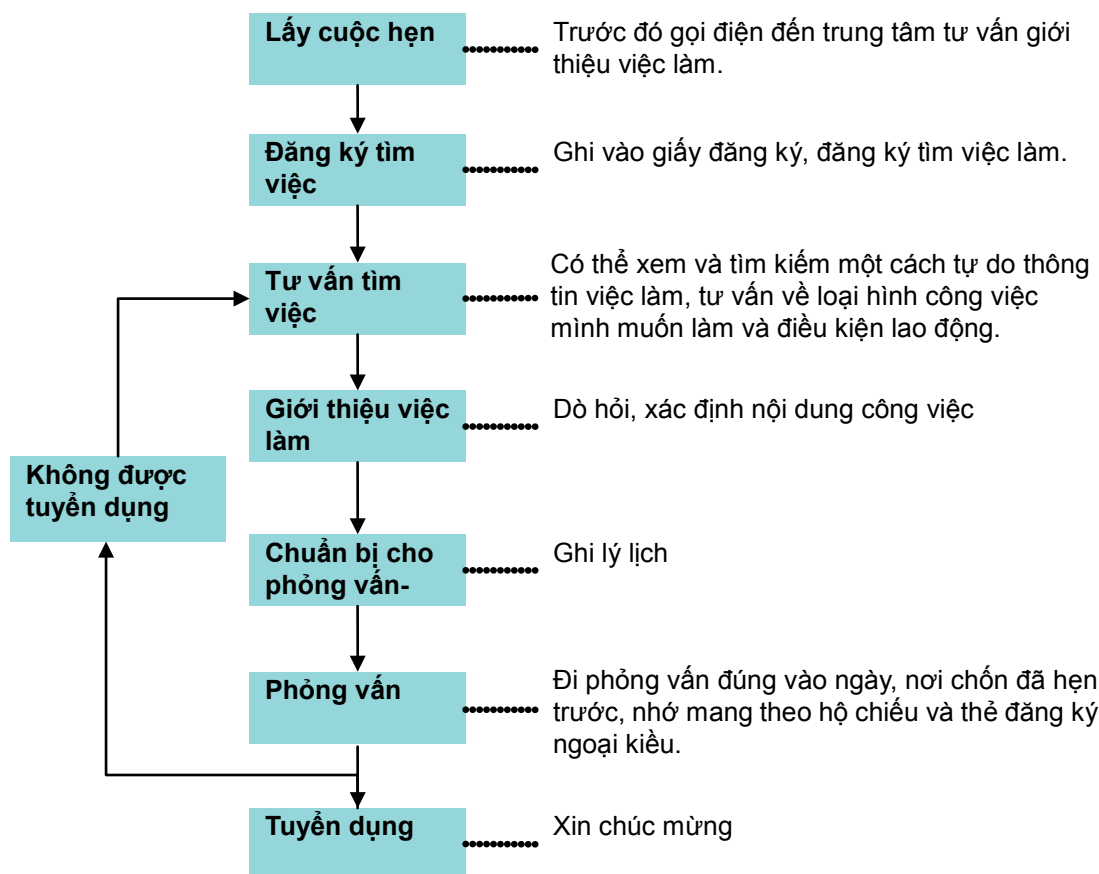
Tên gọi	Địa chỉ	Số điện thoại	Ngôn ngữ sử dụng	Thời gian tiếp nhận
Trung tâm phục vụ tuyển dụng người nước ngoài Tokyo	106-0032 Tokyo-to, Minato-ku, Roppongi 3-2-21, tòa nhà Roppongi Job Park tầng hầm 1	TEL 03-3588-8639 FAX 03-3588-8659	Anh Trung Quốc	Từ thứ Hai đến thứ Sáu 9:15 ~ 12:00, 13:00 ~ 17:15
Trung tâm phục vụ tuyển dụng người nước ngoài Osaka	530-0001 Osaka-fu, Osaka-shi, Kitaku Umeda 1-2-2, Osaka Ekimae Daini biru tầng 15	TEL 06-6344-1135	Anh Bồ Đào Nha Tây Ban Nha Trung Quốc	Thứ Hai, Sáu 10:00 ~ 18:00 Thứ Ba, Tư và Năm 10:00 ~ 16:00 Thứ Hai, Ba, Năm và Sáu 13:00 ~ 18:00 Thứ Hai, thứ Ba của tuần thứ 1, tuần thứ 3 và tuần thứ 5, thứ Tư, thứ Năm của tuần thứ 2, 3, 4, và 5. 13:00 ~ 18:00 13:00 ~ 18:00
Trung tâm phục vụ tuyển dụng người nước ngoài Nagoya	460-0008 Nagoya-shi, Naka-ku, Sakae 4-1-1, tòa nhà Chunichi Biru tầng 12	TEL 052-264-1901	Anh Bồ Đào Nha Tây Ban Nha Trung Quốc	Từ thứ Hai đến thứ Sáu 9:00 ~ 12:00, 12:00 ~ 17:00





1 Tìm việc làm

(3) Trình tự cho đến khi đi làm



Tham khảo: Bộ lao động phúc lợi “Gửi đến quý vị người nước ngoài có dự định làm việc tại Nhật ”

Thông tin cuộc sống bằng nhiều thứ tiếng



E LAO ĐỘNG VÀ TU NGHIỆP

▣ [E Lao động và tu nghiệp](#)

● Cách ghi lý lịch

Những điều cơ bản

1. Giấy lý lịch là điểm gặp gỡ đầu tiên giữa bạn và công ty mà mình xin việc làm. Bạn viết những gì có thật và ghi rõ ràng để cho người ta biết nguyện vọng bạn muốn làm việc ở đó.
2. Bạn nhất định phải ghi lý lịch bằng tay. Thường viết cẩn thận bằng bút bi màu đen. Khi biết mình viết nhầm thì bạn không được sử dụng bút xoá mà viết lại từ đầu. Ngoài ra, nếu được, bạn nhớ không để lại khoảng trống ở giấy lý lịch là tốt nhất.



Thông tin cuộc sống bằng nhiều thứ tiếng



E LAO ĐỘNG VÀ TU NGHIỆP

▶ E Lao động và tu nghiệp

Ngày tháng

Ghi ngày phỏng vấn (gửi qua bưu điện)

Địa chỉ

Ghi từ tên tỉnh hay huyện như To, Dou, Fu và Ken đến số phòng.

Tấm ảnh

Chụp trong vòng 3 tháng. Tấm ảnh từ ngực trở lên, chụp từ phía trước. Phải dán thẳng vào khuôn. Trong ảnh, bạn phải mặc veston, để ý đến kiểu tóc, gương mặt và trang điểm để ấn tượng để chịu cho người ta. Đừng cắt tấm ảnh chụp bình thường để dùng cho mục đích này.

Bằng cấp, giấy phép

Ghi tên chính thức của nó theo trình tự mình đã lấy. Những bằng cấp không có liên quan đến công việc hoặc chỉ là sở thích vẫn có thể ghi được.

Trình độ học vấn

Tên trường không nên viết tắt.
Về trường đại học, bạn phải ghi chính xác đến ngành và khoa.

The image shows a sample Japanese application form with several sections. Arrows from the explanatory text point to the following parts:

- Ngày tháng:** Points to the date field in the top right of the form.
- Địa chỉ:** Points to the address field in the middle left of the form.
- Tấm ảnh:** Points to a small box in the top right, likely for a photo.
- Bằng cấp, giấy phép:** Points to the '資格・免許' (Qualifications/Licenses) section on the right side.
- Trình độ học vấn:** Points to the '学歴' (Education History) table on the left side.
- Lý lịch công việc:** Points to the '経歴' (Work History) table at the bottom left.
- Lý do xin việc:** Points to the '志望理由' (Reason for applying) section in the middle right.
- Nguyện vọng cá nhân đối với cơ quan:** Points to the '志望内容' (Application content) section at the bottom right.

Lý lịch công việc

Bắt đầu ghi sau 1 dòng từ cuối dòng của phần học vấn. Tên cơ quan không nên viết tắt mà ghi tên chính thức. Về việc bán thời gian hay việc làm thêm, nếu đã làm lâu dài thì ghi việc đó.

Lý do xin việc

Sau khi suy nghĩ kỹ tại sao mình muốn xin việc làm đó, bạn nhấn mạnh lý do đó một cách cụ thể. Mục này người phụ trách tuyển dụng sẽ chú ý nhiều nhất

Nguyện vọng cá nhân đối với cơ quan

Bạn có thể ghi loại việc nào hay khu vực nào mình muốn làm.

Nguồn : Bộ lao động phúc lợi "Gửi đến quý vị người nước ngoài có dự định làm việc tại Nhật"



Hiệp hội tư tri đoàn thể quốc tế hoa

Thông tin cuộc sống bằng nhiều thứ tiếng



E LAO ĐỘNG VÀ TƯ NGHIỆP

▣ [E Lao động và tư nghiệp](#)

1 Tìm việc làm

1-3 Đi làm

(1) Giấy chứng minh tư cách lao động

Giấy chứng minh tư cách lao động là giấy chứng minh bạn có đủ điều kiện để lao động. Vì đây là giấy mà ghi rõ nội dung hoạt động và thời hạn lao động, nên việc xin giấy này được tiến hành ở Sở quản lý nhập cảnh địa phương. Nếu như có giấy chứng minh tư cách lao động thì sẽ hiểu được nội dung, thời hạn hoạt động, nên phía người thuê cũng như người lao động như bạn sẽ có thể an tâm. Mặt khác trong trường hợp thay đổi công việc thì giấy chứng minh lao động cũng cần thiết ([Tham khảo thêm ở mục A Tư cách lưu trú, 3 Xin chứng nhận có đủ điều kiện làm việc](#)).

Giấy tờ cần thiết	Nơi nộp/Tư vấn	Khi nào	Lệ phí
1. Đơn xin cấp giấy chứng nhận về tư cách lao động 2. Hộ chiếu hoặc thẻ đăng ký ngoại kiều (trong trường hợp được cấp phép hoạt động ngoài tư cách) 3. Giấy phép hoạt động ngoài tư cách .v.v...	Nơi nộp: Sở quản lý nhập cảnh địa phương của nơi cư ngụ Nơi tư vấn: Sở quản lý nhập cảnh địa phương của nơi ở hay Trung tâm thông tin tổng hợp về việc lưu trú người nước ngoài	Tùy theo nhu cầu.	Khi nhận giấy chứng nhận, phải đóng 680 yen (bằng tem Shunyuinshi).



Thông tin cuộc sống bằng nhiều thứ tiếng



E LAO ĐỘNG VÀ TƯ NGHIỆP

▶ [E Lao động và tư nghiệp](#)

別記第二十九号の二様式（第十九条の三関係）

日本国政府法務省
Ministry of Justice, Government of Japan

Sample

就 労 資 格 証 明 書 交 付 申 請 書

APPLICATION FOR CERTIFICATE OF AUTHORIZED EMPLOYMENT

To the Director General of
入 国 管 理 局 長 殿
Regional Immigration Bureau

出入国管理及び難民認定法第19条の2第1項の規定に基づき、次のとおり就労資格証明書の交付を申請します。

Pursuant to the provisions of Article 19-2, Paragraph 1 of the Immigration-Control and Refugee-Recognition Act, I hereby apply for a certificate of authorized employment.

1 申請人
Applicant

国 籍
Nationality _____

氏 名
Name _____

性 別 男 ・ 女 生年月日 年 月 日
Sex Male / Female Date of birth Year Month Day

2 旅券番号
Passport number _____

3 外国人登録証明書番号
Alien registration certification number _____

4 在留の資格 在留期間
Status of residence Period of stay _____

5 証明を希望する活動の内容
Desired activity to be certified

6 就労する期間
Period of work

年 月 日 から 年 月 日まで
from Year Month Day to Year Month Day

7 使用目的
Purpose of use _____

8 代理人（法定代理人による申請の場合に記入） Proxy (in case of legal representative)

(1) 氏 名 (2) 本人との関係
Name Relationship with the applicant _____

(3) 住 所 電話番号
Address Telephone No. _____

以上の記載内容は事実と相違ありません。I hereby declare that the statement given above is true and correct.

申請人（法定代理人）の署名 年 月 日
Signature of applicant (legal representative) Year Month Day

9 代理人・申請取次者等（申請取次者・弁護士・行政書士等による申請の場合に記入）
Proxy, agent or other (in case of an agent, lawyer, administrative scrivener or other)

(1) 氏 名 (2) 住 所
Name Address _____

(3) 所属機関等 電話番号
Organization to which the agent belongs Telephone No. _____

(出入 29の2)



Hiep noi tư tư doanh the quốc te noa

Thông tin cuộc sống bằng nhiều thứ tiếng



E LAO ĐỘNG VÀ TƯ NGHIỆP

▣ [E Lao động và tư nghiệp](#)

1 Tìm việc làm

(2) Quy tắc và lễ nghĩa.

Khi làm việc tại Nhật thì phải giữ các quy tắc và lễ nghĩa nơi làm việc của Nhật

- ① Phải đến chỗ làm đúng giờ.
- ② Không được đến trễ trừ khi có lý do chính đáng.



- ③ Ở chỗ làm việc thì nên coi trọng việc chào hỏi với cấp trên và đồng nghiệp.



- ④ Khi nghỉ làm thì phải liên lạc với công ty.



- ⑤ Đối với những công việc được chỉ định thì phải làm bằng phương pháp thích hợp và chính xác.



- ⑥ Trong khi làm việc không được nói chuyện và gọi điện cá nhân riêng tư.



- ⑦ Khi chưa được sự cho phép của công ty thì không được tùy tiện lấy đồ của công ty mà sử dụng như đồ riêng.



- ⑧ Khi công việc kết thúc thì phải dọn dẹp chỗ làm việc gọn ghẽ.



- ⑨ Khi đi về thì phải chào hỏi 'Otsukare sama deshita' 'Osakini shitsurei shimasu'



- ⑩ Ngày nghỉ thì căn cứ vào lịch của công ty.
- ⑪ Tùy vào tình hình công việc mà cũng có trường hợp phải làm việc sau thời gian đã được qui định hoặc vào ngày nghỉ.





1 Tìm việc làm

1-4 Nhân viên làm việc bán thời gian.

Một bộ phận lớn người lao động của Nhật là nhân viên làm việc bán thời gian. Nhân viên bán thời gian là so với người lao động bình thường thì thời gian làm việc ngắn hơn. Tuy nhiên nhân viên làm việc bán thời gian về nguyên tắc cũng được áp dụng các qui tắc về luật lao động như người lao động bình thường.

Mặt khác về bảo hiểm cũng được nhận sự chi trả của bảo hiểm tai nạn lao động, còn đối với bảo hiểm tuyển dụng và bảo hiểm sức khỏe, nếu thỏa mãn một số điều kiện nhất định thì cũng được áp dụng.



2 Hợp đồng lao động và điều kiện lao động

Trước khi nhận việc thì việc xác nhận hợp đồng lao động và điều kiện lao động là điều quan trọng.

2-1 Hợp đồng lao động

(1) Định nghĩa về hợp đồng lao động

Hợp đồng lao động là việc mà người lao động và người thuê giao kèo về các điều kiện lao động. Khi ký hợp đồng tuyển dụng thì người thuê phải giao cho người lao động giấy tờ mà có ghi rõ giao kèo về các điều kiện lao động như tiền lương và thời gian lao động ([Tham khảo ở Giấy thông báo điều kiện lao động 1-1\(1\) tình hình tuyển dụng ở Nhật](#)).

Ví dụ về vấn đề tiền lương nếu như chỉ được giao kèo bằng miệng mà không phải bằng giấy tờ, sau đó không được chi trả như giao kèo thì do không có bằng chứng sẽ trở nên rắc rối, phức tạp. Trong nội dung của giao kèo nên ghi rõ các điều kiện về lao động.

Trường hợp nếu như bản hợp đồng được ghi bằng tiếng Nhật thì nên xin biên dịch sang tiếng nước mình và xin hãy xác nhận kỹ nội dung giao kèo.

(2) Những điều kiện lao động phải được ghi trên giấy tờ.

Những điều dưới đây phải được ghi trên giấy.

- . Thời gian của hợp đồng lao động.
- . Chỗ làm việc và nội dung công việc.
- . Thời gian bắt đầu và kết thúc của công việc, có hay không làm việc ngoài giờ, thời gian nghỉ giải lao, ngày nghỉ.
- . Cách tính lương, phương pháp chi trả, ngày trả lương, vấn đề tăng lương
- . Các vấn đề liên quan đến sự thôi việc.

Trường hợp công ty có các qui định về điều kiện lao động và qui định phục vụ (qui tắc về nghề nghiệp) thì việc xác nhận các nội dung này là điều cần thiết.



2 Hợp đồng lao động và điều kiện lao động

2-2 Điều kiện lao động

(1) Thời gian lao động và thời gian nghỉ giải lao

Thời gian lao động theo qui tắc được qui định một ngày 8 tiếng và không được vượt quá 40 tiếng một tuần. Thời gian nghỉ giải lao không được tính ở trong thời gian lao động, tuy nhiên những chỉ thị của người thuê như thời gian chuẩn bị cho sự làm việc hoặc dọn dẹp sau khi làm việc thì cũng được tính vào thời gian lao động.

Khi thời gian lao động vượt quá 8 tiếng thì được nghỉ giải lao trên 1 tiếng trong khi lao động.

(2) Ngày nghỉ và chế độ nghỉ có lương.

Căn cứ vào Luật tiêu chuẩn lao động thì phải cho người lao động nghỉ ít nhất là 1 ngày nghỉ 1 tuần, 4 ngày nghỉ trong vòng 4 tuần.

Ngoài những ngày nghỉ đã qui định thì theo nguyên tắc người lao động còn có những ngày nghỉ mà vào những ngày đó vẫn được lĩnh lương (nghỉ năm). Người lao động có thể nhận được chế độ nghỉ có lương (nghỉ năm) ít nhất là 10 ngày sau khi vào công ty được 6 tháng, làm việc liên tục và tỷ lệ những ngày làm việc ở công ty đạt trên 80% ngày làm việc (ngày làm việc bắt buộc).

Người lao động mà thời gian làm việc ít như nhân viên bán thời gian thì tùy thuộc vào số ngày làm việc cũng được hưởng chế độ nghỉ có lương. Tuy nhiên trong trường hợp có trở ngại đối với công việc, thì ngày chỉ định nghỉ có lương bị thay đổi. Do đó, xin hãy trao đổi với cấp trên trước.

(3) Tiền công (tiền lương, thưởng)

Tiền lương được trả hết cho người lao động một cách trực tiếp bằng đơn vị tiền tệ hiện hành, vào một ngày nhất định trong tháng.

Về mức lương: Tùy loại nghề nghiệp và khu vực mà mức lương tối thiểu được quyết định. Trường hợp mức lương của bạn thấp hơn mức lương tối thiểu thì, người thuê không những phải trả khoản lương chênh lệch mà còn bị phạt.

Ngoài ra mức lương tối thiểu cũng được áp dụng đối với nhân viên làm việc bán thời gian. Nếu có thắc mắc hãy hỏi ở Sở thanh tra tiêu chuẩn lao động



2 Hợp đồng lao động và điều kiện lao động

2-3 Những rắc rối có thể gặp

Khi bạn làm việc thì có khả năng gặp các loại phiền phức như không trả lương, nội dung công việc không đúng như trong hợp đồng, quấy rối tinh dục, chọc ghẹo. Khi gặp những rắc rối như trên thì thông qua sự ời phiên dịch hãy trao đổi với Sở thanh tra tiêu chuẩn lao động của Bộ lao động phúc lợi hoặc sở lao động của các địa phương.



3 Bảo hiểm lao động

Bảo hiểm lao động là một phần của chế độ bảo hiểm xã hội của Nhật, nhằm bảo hộ cuộc sống cho người gia nhập bảo hiểm và gia đình người đó, có hai loại là bảo hiểm tai nạn lao động và bảo hiểm tuyến dụng.

3-1 Bảo hiểm bồi thường tai nạn lao động .

(1) Định nghĩa về bảo hiểm bồi thường tai nạn lao động.

Thông thường được gọi là bảo hiểm tai nạn lao động, toàn bộ phí bảo hiểm sẽ do người thuê chi trả. Nhân viên làm việc bán thời gian, nhân viên làm việc theo thời vụ, người nước ngoài sở hữu tư cách lưu trú đang làm việc ở công ty đều được áp dụng loại bảo hiểm này. Trong khi làm việc nếu mà bị thương tật hoặc bệnh hoạn hay trường hợp trên đường đi làm gặp tai nạn nếu được công nhận thì sẽ là đối tượng của bảo hiểm tai nạn và sẽ nhận được các loại bồi thường.

Tuy nhiên bảo hiểm tai nạn chỉ được bồi thường khi người lao động hoặc người thuê thỉnh cầu ở Sở thanh tra tiêu chuẩn lao động. Nếu như bạn cho rằng đó là tai nạn lao động thì hãy thông báo đến Sở thanh tra tiêu chuẩn lao động gần nhất.

(2) Các loại chi trả bồi thường chính

Các loại chi trả bồi thường chính	Nơi cấp giấy	Nơi nộp
Chi trả bồi thường trị liệu (đơn xin chi trả trị liệu).	Bệnh viện được chỉ định của bảo hiểm tai nạn lao động	Bệnh viện được chỉ định của bảo hiểm tai nạn lao động
Chi trả bồi thường nghỉ làm (đơn xin chi trả nghỉ làm)	Sở thanh tra tiêu chuẩn lao động	Sở thanh tra tiêu chuẩn lao động
Chi trả bồi thường thương tật (đơn xin chi trả thương tật)	Sở thanh tra tiêu chuẩn lao động	Sở thanh tra tiêu chuẩn lao động
Chi trả bồi thường cho thân nhân (đơn xin chi trả thân nhân)	Sở thanh tra tiêu chuẩn lao động	Sở thanh tra tiêu chuẩn lao động

● Chi trả bồi thường trị liệu.

Người lao động khi làm việc, hoặc khi trên đường đến chỗ làm việc mà gặp tai nạn hoặc bệnh tật thì sẽ được chi trả các khoản phí cần thiết cho việc trị liệu và an dưỡng.

* Để nhận được chi trả bồi thường trị liệu thì nên đến bệnh viện nơi được chỉ định thụ lý bảo hiểm tai nạn. Ở bệnh viện đó nếu nộp đơn xin chi trả trị liệu vào ngày khám đầu tiên thì việc xin chi trả bảo hiểm tai nạn được công nhận và khi trị liệu cần thiết thì không cần phải trả viện phí. Nếu nghĩ đó là bảo hiểm tai nạn, cả trường hợp đã sử dụng bảo hiểm y tế hoặc bảo hiểm y tế quốc dân tại bệnh viện thì cũng nên xin chi trả của bảo hiểm tai nạn lao động.



Thông tin cuộc sống bằng nhiều thứ tiếng



E LAO ĐỘNG VÀ TU NGHIỆP

▣ [E Lao động và tu nghiệp](#)

●Chi trả bồi thường nghỉ làm.

Người lao động khi làm việc hoặc trên đường đến chỗ làm mà gặp tai nạn và để trị liệu và an dưỡng mà phải nghỉ làm, trường hợp mà không nhận được lương thì từ ngày thứ 4 trở đi sẽ nhận được sự chi trả vào khoảng 60% mức lương ngày cơ bản.

* Đơn xin chi trả bồi thường nghỉ làm có thể nhận được ở Sở thanh tra tiêu chuẩn lao động, và hãy nộp đơn ở Sở thanh tra tiêu chuẩn lao động.

●Chi trả bồi thường thương tật

Những thương tật nhất định còn sót lại do bệnh tật và tai nạn trong khi làm việc sẽ được bồi thường.

●Chi trả bồi thường cho thân nhân.

Người lao động khi làm việc hoặc trên đường đi đến chỗ làm việc mà gặp tai nạn tử vong thì gia đình nạn nhân sẽ được bồi thường.



Thông tin cuộc sống bằng nhiều thứ tiếng



E LAO ĐỘNG VÀ TƯ NGHIỆP

▣ [E Lao động và tư nghiệp](#)

3-2 Bảo hiểm việc làm

(1) Định nghĩa về bảo hiểm việc làm

Người lao động trong trường hợp bất đắc dĩ bị thất nghiệp thì để an tâm tìm công việc kế tiếp sẽ nhận được trợ cấp chi trả thất nghiệp trong một thời gian nhất định, phí bảo hiểm sẽ do người lao động và người thuê chi trả.

Bảo hiểm việc làm cũng được áp dụng đối với người nước ngoài. Chi tiết xin hãy trao đổi ở Trung tâm tư vấn và giới thiệu việc làm. Đối với nhân viên làm việc bán thời gian nếu được công nhận là thời gian làm việc trên một năm và 1 tuần làm việc trên 20 tiếng thì cũng được áp dụng bảo hiểm này.

Ngoài ra do tính chất của bảo hiểm việc làm thì người trên 65 tuổi sẽ không là đối tượng của loại bảo hiểm này.

(2) Trợ cấp thất nghiệp của bảo hiểm việc làm

Để có thể nhận được bồi thường của trợ cấp thất nghiệp (trợ cấp cơ bản) thì theo nguyên tắc là đóng phí bảo hiểm trên 12 tháng (*ngoại trừ người có tư cách để nhận tiền trợ cấp đặc định) trong vòng 2 năm trước ngày thôi việc (*ngoại trừ người có tư cách để nhận tiền trợ cấp đặc định).

Chuẩn bị những giấy tờ cần thiết dưới đây và mang đến Trung tâm tư vấn và giới thiệu việc làm để xin xác nhận về thất nghiệp, tư cách nhận trợ cấp và đăng ký tìm việc. Sau đó có mặt vào ngày mà Trung tâm tư vấn và giới thiệu việc làm chỉ định (cứ 28 ngày lên đó một lần).

Cụ thể về khoản tiền, thời hạn được nhận trợ cấp chi trả bồi thường thì căn cứ vào thời hạn áp dụng của bảo hiểm việc làm, mức phí, tuổi tác và lý do thất nghiệp.

Giấy tờ cần thiết	Nơi nộp/Nơi tư vấn	Từ khi nào đến khi nào
1 Phiếu thất nghiệp (người thuê cấp) 2 Giấy chứng nhận người được bảo hiểm 3 Thẻ đăng ký ngoại kiều 4 Một tấm hình 5 Con dấu (nếu có)	Trung tâm tư vấn và giới thiệu việc làm nơi cư ngụ.	Khi thất nghiệp, càng sớm càng tốt.





4 Y tế và lương hưu (tham khảo mục F Y tế và G Lương hưu)

Nếu gia nhập bảo hiểm sức khỏe, khi bị thương tật hoặc bệnh hoạn thì người lao động và gia đình sẽ được trả các chi phí y tế cần thiết và tiền phụ cấp. Mặt khác nếu có gia nhập bảo hiểm lương hưu, nếu thỏa mãn một số điều kiện nhất định thì cũng được trả lương hưu.

4-1 Y tế

Người nước ngoài sống tại Nhật thì sẽ được áp dụng một trong hai loại bảo hiểm sau đây: Bảo hiểm sức khỏe hoặc bảo hiểm sức khỏe quốc dân. Trường hợp không gia nhập bảo hiểm thì phải chi trả toàn bộ phí y tế.

(1) Bảo hiểm sức khỏe

Chỉ cần được một doanh nghiệp hợp pháp tuyển dụng thì ngay cả người nước ngoài cũng được áp dụng loại bảo hiểm này, nên bắt buộc phải gia nhập. Với việc gia nhập bảo hiểm sức khỏe, khi bị bệnh hoặc thương tật thì người lao động hoặc gia đình sẽ được chữa trị và nhận được sự chi trả các loại phí y tế cần thiết và tiền phụ cấp. Người lao động và người thuê mỗi bên trả một nửa phí bảo hiểm sức khỏe. Trường hợp không gia nhập bảo hiểm thì toàn bộ phí y tế sẽ do người lao động chi trả. Muốn biết thêm chi tiết xin hãy hỏi ở văn phòng bảo hiểm xã hội nơi có quyền lực pháp lý kiểm soát địa chỉ chỗ làm việc. ([Tham khảo thêm ở F Y tế, 4-2 Bảo hiểm sức khỏe](#)).

(2) Bảo hiểm sức khỏe quốc dân

Bảo hiểm này được áp dụng cho người nước ngoài không thể gia nhập bảo hiểm sức khỏe. Theo nguyên tắc, người nước ngoài đã đăng ký ngoại kiều, thời gian lưu trú ở Nhật trên một năm theo chỉ định của Luật nhập cảnh được áp dụng loại bảo hiểm này (bao gồm cả những người được công nhận lưu trú ở Nhật trên 1 năm). Nhờ vào việc gia nhập loại bảo hiểm này, khi người được bảo hiểm bị thương tật hay bệnh hoạn mà chữa trị sẽ nhận được trả các khoản chi phí y tế cần thiết. Cả những trường hợp sinh nở và tử vong cũng được chi trả. Xin hãy hỏi chi tiết ở phòng hành chính khu vực. ([Tham khảo ở mục F Y tế, 4-3 Bảo hiểm sức khỏe quốc dân](#)).



4 Y tế và lương hưu (tham khảo mục F Y tế và G Lương hưu)

4-2 Lương hưu (Nenkin)

Người nước ngoài sống tại Nhật được áp dụng bảo hiểm phúc lợi hưu trí hoặc lương hưu quốc dân

(1) Bảo hiểm phúc lợi hưu trí (Kousei nenkin)

Giống như với bảo hiểm sức khỏe, chỉ cần được tuyển dụng bình thường bởi công ty có 5 nhân viên trở lên, người nước ngoài cũng được áp dụng loại bảo hiểm này nên bạn phải gia nhập. Ngoài ra, trường hợp nhân viên bán thời gian có thời gian làm việc xấp xỉ trên 3/4 thời gian làm việc của nhân viên bình thường thì cũng có nghĩa vụ phải gia nhập bảo hiểm này. Người lao động và người sử dụng lao động mỗi bên trả một nửa phí bảo hiểm. Phí bảo hiểm khác nhau tùy thuộc vào lương tháng và tiền thưởng của người lao động. Phí bảo hiểm được đóng thông qua nơi làm việc.

(2) Lương hưu quốc dân

Những người không gia nhập bảo hiểm phúc lợi hưu trí thì phải gia nhập lương hưu quốc dân ([Tham khảo ở mục G Lương hưu 1 Lương hưu quốc dân](#)).

(3) Chế độ chi trả cho việc ra khỏi bảo hiểm

Người nước ngoài đã gia nhập bảo hiểm phúc lợi hưu trí, lương hưu quốc dân khi ra khỏi nước Nhật, nếu làm đơn xin thì sẽ được trả tiền ngừng gia nhập bảo hiểm (tham khảo chi tiết ở [G Lương hưu 1-2\(4\)](#) và [2-2\(4\) Tiền trả cho việc ra khỏi bảo hiểm](#)).



5 Sa thải và thôi việc

Cả sa thải thôi việc đều có ý nghĩa là nghỉ việc, nhưng nội dung thì rất khác nhau

5-1 Sa thải

(1) Định nghĩa về sự sa thải

Sa thải thông thường có nghĩa là người thuê đơn phương bắt người lao động kết thúc hợp đồng lao động (sa thải=bắt nghỉ việc). Tuy nhiên để người thuê sa thải người lao động thì phải có những lý do chính đáng

Những trường hợp như ở dưới đây thì không được sa thải.

1. Sa thải người lao động khi người lao động nghỉ vì bệnh tật hay tai nạn trong khi lao động và sau đó 30 ngày.
2. Sa thải người lao động trước và sau khi nghỉ do sinh nở và sau đó 30 ngày.
3. Sa thải vì lý do quốc tịch, tôn giáo, thân thể xã hội
4. Sa thải vì lý do người lao động đã tố cáo lên thanh tra tiêu chuẩn lao động những sai phạm về luật tiêu chuẩn lao động của người thuê.
5. Sa thải vì người lao động là thành viên của liên đoàn lao động và làm những việc chính đáng của liên đoàn lao động.
6. Sa thải vì là nữ giới hay khi kết hôn, mang thai, sinh nở, hoặc do đã nghỉ trước và sau khi sinh nở.
7. Sa thải vì việc xin phép nghỉ nuôi con nhỏ hoặc do đã nghỉ để nuôi con nhỏ.

Ngoài ra tùy theo thời hạn làm việc của hợp đồng tuyển dụng mà điều kiện để sa thải khác nhau.

<Trường hợp thời hạn làm việc không được quyết định trong hợp đồng lao động>

Ít nhất là trước đó 30 ngày, người thuê phải thông báo cho người lao động.

Không thông báo mà đột nhiên sa thải

Người thuê phải trả một khoản trợ cấp trên 30 ngày lương trung bình coi như tiền trợ cấp cho thôi việc mà không báo trước

<Trường hợp có qui định thời hạn làm việc trong hợp đồng lao động>

Người sử dụng lao động không thể sa thải người lao động còn trong thời hạn làm việc

Trừ trường hợp bất khả kháng

Trường hợp này

Người thuê cũng phải thông báo trước 30 ngày, hay phải trả một khoản trợ cấp cho thôi việc mà không báo trước.

(2) Khi bất mãn đối với sự sa thải

Khi bất mãn, không đồng ý với sự sa thải thì điều đầu tiên là khiếu nại với người sử dụng lao động. Và quan trọng là xin cấp giấy chứng minh thôi việc, làm rõ các việc như sau: sa thải vì lý do đã kết thúc hợp đồng hay tự mình nghỉ (nghỉ làm vì lý do riêng của mình), lý do sa thải. Nếu như lý do sa thải không thể thuyết phục được thì nên trao đổi với Trung tâm lao động, Sở thanh tra tiêu chuẩn lao động, Sở lao động của địa phương và luật sư. Mặt khác nếu bị

Thông tin cuộc sống bằng nhiều thứ tiếng



E LAO ĐỘNG VÀ TƯ NGHIỆP

▣ [E Lao động và tư nghiệp](#)

sa thải vì lý do không chính đáng, thì ngay lập tức trao đổi với Sở thanh tra tiêu chuẩn lao động hay phòng thường trực quan hệ lao động.



Thông tin cuộc sống bằng nhiều thứ tiếng



E LAO ĐỘNG VÀ TU NGHIỆP

▣ [E Lao động và tu nghiệp](#)

5 Sa thải và thôi việc

5-2 Thôi việc

Thôi việc có nghĩa là người lao động nghỉ việc vì lý do riêng với sự đồng ý của người thuê. Khi muốn thôi việc thì phải thông báo cho người thuê biết. Khi xin thôi việc nếu người lao động yêu cầu thì trong vòng 7 ngày sẽ nhận được các khoản lương chưa được chi trả và cũng có thể được trả lại khoản tích trữ, tiền để dành.

Trường hợp không qui định thời gian làm việc	Dù không nhận được sự đồng ý của người thuê đi nữa thì quá hai tuần kể từ ngày xin thôi việc có thể nghỉ việc.
Trường hợp có qui định thời gian làm việc	Không thể nghỉ việc trừ trường hợp bất khả kháng.

Sau khi người thuê đồng ý cho người lao động thôi việc thì theo nguyên tắc, người lao động không thể thu hồi sự xin phép thôi việc. Vì vậy nên thận trọng đối với việc xin nghỉ việc. Khi ký kết hợp đồng lao động thì phải xác nhận trước xem khi muốn thôi việc thì cần các điều kiện gì.

Mặt khác phải trả lại cho người thuê thẻ nhân viên, đồng phục, thẻ bảo hiểm sức khỏe.





6 Tu nghiệp sinh người nước ngoài.

Chế độ tu nghiệp người nước ngoài là chế độ nhận những người trẻ ở độ tuổi lao động của các nước đến Nhật, hỗ trợ việc nắm bắt các tri thức, kỹ thuật, kỹ năng trong công việc và công nghiệp của Nhật trong vòng một năm. Vì vậy nói cho cùng đây không phải là “lao động”, theo luật xuất nhập cảnh thì tư cách lưu trú là “Tu nghiệp”. Theo tập đoàn tài chính pháp nhân hiệp lực tu nghiệp quốc tế (JITCO) thuộc 5 bộ tư pháp, ngoại giao, lao động phúc lợi, kinh tế, lãnh thổ và giao thông thì trách nhiệm và chế độ đãi ngộ tu nghiệp sinh của cơ quan tiếp nhận tu nghiệp sinh là như sau:

6-1 Trách nhiệm của cơ quan tiếp nhận tu nghiệp sinh

Cơ quan nhận tu nghiệp sinh phải tuân thủ những điều sau:

- 1 Thành lập và thực hiện kế hoạch tu nghiệp
- 2 Trả trợ cấp tu nghiệp làm chi phí sinh hoạt thực tế
- 3 Ở mỗi cơ quan nhận tu nghiệp sinh phải bố trí giáo viên chỉ đạo tu nghiệp và hướng dẫn sinh hoạt
- 4 Phải cung cấp chỗ ở cho tu nghiệp sinh
- 5 Thiết lập thiết bị cho việc tu nghiệp
- 6 Phải chuẩn bị bố trí những thiết bị cần thiết cho việc tu nghiệp đáp ứng các tiêu chuẩn về vệ sinh an toàn như luật vệ sinh an toàn lao động qui định.
- 7 Gia nhập các loại bảo hiểm phòng trừ xảy ra tai nạn trong khi tu nghiệp
- 8 Phải loại trừ các hành vi bất chính như bí mật làm việc thêm, tu nghiệp ngoài giờ qui định.
- 9 (trường hợp nhận tu nghiệp sinh theo dạng nghiệp đoàn giám sát) Là nghiệp đoàn giám sát, chịu trách nhiệm đối với các xí nghiệp (hướng dẫn và giám sát).



6 Tu nghiệp sinh người nước ngoài.

6-2 Chế độ đãi ngộ đối với tu nghiệp sinh

(1) Cấp giấy thông báo nội dung tu nghiệp cho tu nghiệp sinh

Để phòng tránh phiền phức rắc rối và đối xử một cách hợp lý đối với tu nghiệp sinh, cơ quan nhận tu nghiệp sinh phải thông báo bằng giấy tờ các vấn đề liên quan đến chế độ đãi ngộ như nội dung tu nghiệp, thời gian tu nghiệp, trợ cấp tu nghiệp. Tu nghiệp sinh không phải là người lao động, do đó có quy định là không được bắt tu nghiệp ngoài giờ hay làm việc vào ngày nghỉ.

(2) Xử lý thời gian tu nghiệp

Tu nghiệp trong thời gian làm việc chính qui của cơ quan nhận tu nghiệp sinh là điều chính đáng. Vì vậy theo nguyên tắc, tiêu chuẩn là tu nghiệp 40 tiếng một tuần. Không chấp nhận việc tu nghiệp ngoài giờ hay vào ngày nghỉ.



6 Tu nghiệp sinh người nước ngoài.

6-3 Chi trả đúng trợ cấp tu nghiệp

Trợ cấp tu nghiệp là khoản tiền cần thiết cho cuộc sống (ăn mặc, quần áo, vui chơi và các chi phí vặt khác) được trả cho tu nghiệp sinh trong thời gian tu nghiệp tại Nhật.

Khoản tiền trợ cấp này được cơ quan tiếp nhận tu nghiệp sinh trả trực tiếp toàn bộ cho tu nghiệp sinh vào một ngày nhất định trong tháng. Tuy nhiên ngay khi nhập quốc, một phần của trợ cấp tu nghiệp sẽ được chi trả cho tu nghiệp sinh làm vốn sinh hoạt. Trường hợp chi chuyển khoản thì phải có sự đồng ý của tu nghiệp sinh. Sổ ngân hàng, con dấu và thẻ ATM là do chính bản thân tu nghiệp sinh quản lý.

Ngoài ra, theo nguyên tắc thì phí khứ hồi máy bay, tiền thuê nhà, phí thực tập, phí bảo hiểm cũng do cơ quan nhận tu nghiệp sinh trả.

Mặt khác phí đào tạo và tiền trợ cấp tu nghiệp được phân biệt rõ ràng, không được thu phí đào tạo từ trợ cấp tu nghiệp.



6 Tu nghiệp sinh người nước ngoài.

6-4 Các chế độ đãi ngộ khác đối với tu nghiệp sinh

Tu nghiệp sinh không phải là người lao động, cho nên khi thực tập nếu xảy ra sự cố và bệnh tật thì không được bồi thường tai nạn. Vì vậy để phòng bị cho trường hợp tai nạn và bệnh tật thì buộc phải gia nhập bảo hiểm tư nhân và bố trí chính sách vệ sinh an toàn trong khi tu nghiệp.

Hộ chiếu sẽ do chính bản thân tu nghiệp sinh quản lý.

Đối tượng của “chế độ tu nghiệp kỹ năng” (là chế độ mà những người có một trình độ kỹ thuật nhất định cao hơn tiêu chuẩn, với tư cách là thực tập sinh kỹ thuật sẽ ký kết hợp đồng tuyển dụng với cơ quan nhận thực tập, và nắm bắt được các kỹ thuật có tính chất thực tiễn thông qua việc lao động ở công trường sản xuất), nói cho cùng là lao động chứ không hẳn là tu nghiệp, cho nên áp dụng được pháp luật liên quan đến lao động.

Tư cách lưu trú trong trường hợp này theo luật nhập cảnh là “Hoạt động có giới hạn đặc biệt”.