

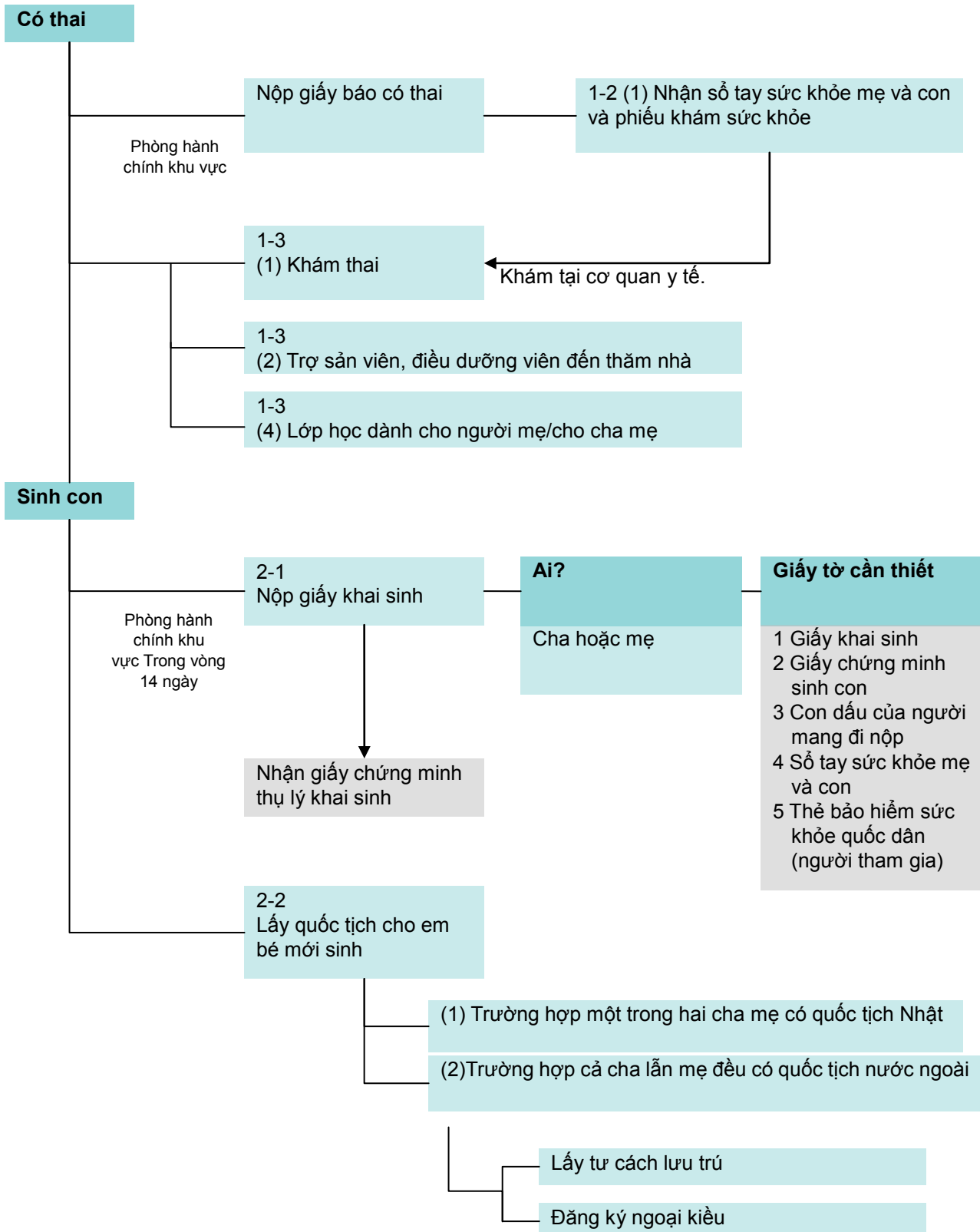
# Thông tin cuộc sống bằng nhiều thứ tiếng



## H Sinh con- Nuôi con

▲ [H Sinh con- Nuôi con](#)

### Từ lúc có thai đến khi sinh con



# Thông tin cuộc sống bằng nhiều thứ tiếng

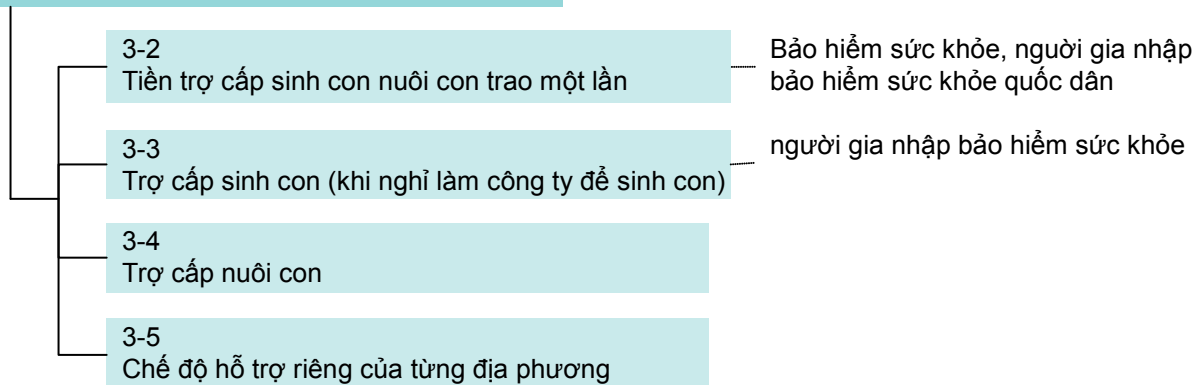


## H Sinh con- Nuôi con

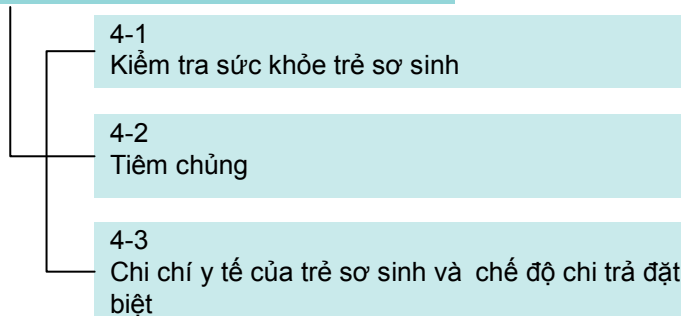
[H Sinh con- Nuôi con](#)

### NUÔI CON

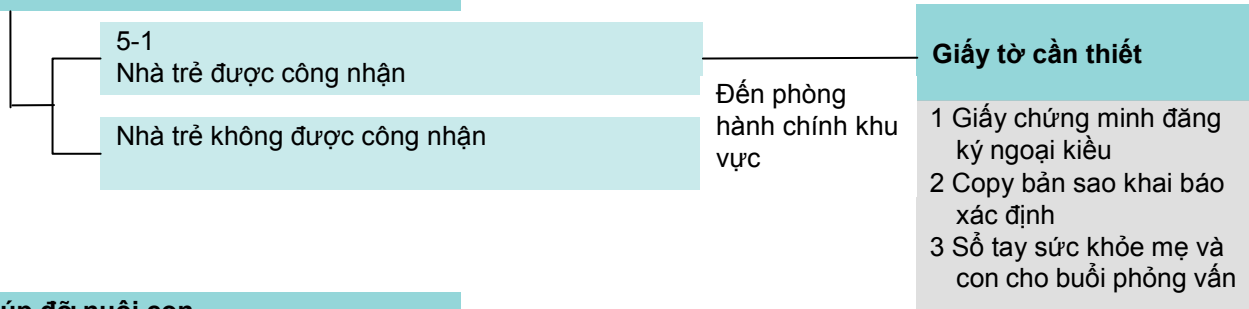
#### Khi muốn nhận các loại trợ cấp nuôi



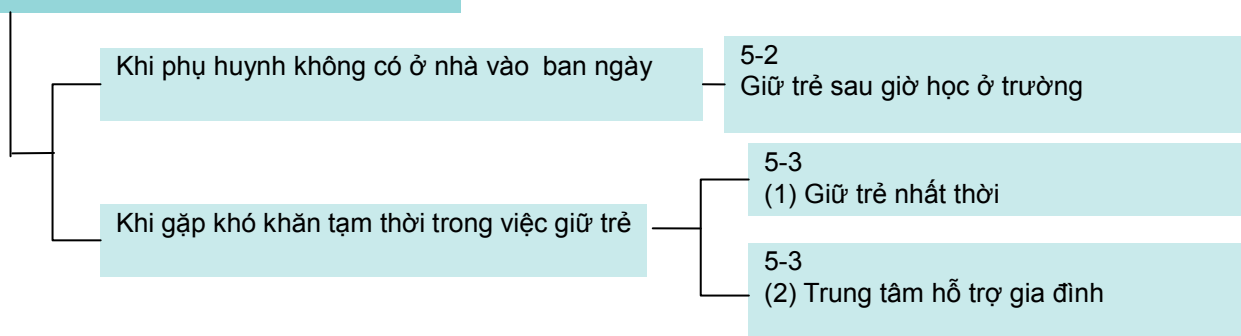
#### Về y tế cho trẻ em



#### Gửi con vào các cơ sở giữ trẻ



#### Giúp đỡ nuôi con



# Thông tin cuộc sống bằng nhiều thứ tiếng



## H Sinh con- Nuôi con

[H Sinh con- Nuôi con](#)

Sinh con-nuôi con là một sự kiện quan trọng nhất trong cuộc đời. Phần này sẽ nói về những thủ tục cần thiết và dịch vụ hỗ trợ nuôi con từ khi bạn có thai cho đến khi thực sự sinh và nuôi con.

## 1 Có thai

Có thai/sinh con có nghĩa là bạn có trách nhiệm lớn lao đối với đứa bé sắp ra đời. Một môi trường lý tưởng trong điều kiện có thể để mang thai và sinh con được mong muốn vì cả đôi vợ chồng lẫn em bé sắp sinh ra.

Ở Nhật, nếu có thai, bạn sẽ được phát cuốn “Sổ tay sức khỏe mẹ và con”, có cả các lớp học dạy về kỹ thuật và kiến thức liên quan đến mang thai, sinh con, nuôi con.

### 1-1 Khi có thai

Khi có thai, người mang thai đến phòng hành chính khu vực nơi mình sống để nộp giấy báo có thai, nơi nộp khác nhau tùy khu vực nên hãy hỏi chi tiết tại phòng hành chính khu vực. Nếu nộp giấy báo có thai, thì sẽ nhận được “Sổ tay sức khỏe mẹ và con”.



# Thông tin cuộc sống bằng nhiều thứ tiếng



## H Sinh con- Nuôi con

▲ [H Sinh con- Nuôi con](#)

## 1 Có thai

### 1-2 Sổ tay sức khỏe mẹ và con

#### (1) Sổ tay sức khỏe mẹ và con là gì?

Là cuốn sổ để ghi chép kết quả kiểm tra sức khỏe của người mẹ và em bé, sự tăng trưởng của em bé, hướng dẫn các dịch vụ bảo hiểm như kiểm tra sức khỏe, chích ngừa ...

Ở trang đầu tiên của “Sổ tay sức khỏe mẹ và con” có cột ghi “Chứng nhận đã khai báo việc sinh con”. Ngoài ra có các nội dung chủ yếu khác như sau:

#### ●Mục liên quan đến tình trạng sức khỏe của người mẹ

- Dinh dưỡng trong thời gian mang thai
- Ghi chép về việc kiểm tra sức khỏe trong thời gian mang thai
- Tình trạng khi sinh và quá trình sau khi sinh
- Ghi chép về thay đổi cân nặng trong thời gian mang thai và sau khi sinh
- Ghi chép về việc tham gia các buổi học dành cho người mẹ (cha mẹ)

#### Mục liên quan đến tình trạng sức khỏe của em bé

- Ghi chép về quan sát sự phát triển của phụ huynh và kiểm tra sức khỏe của em bé
- Sơ đồ về sự phát triển thân hình của em bé
- Sơ đồ về chiều cao cân nặng của em bé
- Ghi chép về việc chích ngừa
- Ghi chép về những bệnh đã mắc cho đến bây giờ

#### (2) Sổ tay sức khỏe mẹ và con bằng những thứ tiếng khác ngoài tiếng Nhật

Có cả những cơ sở hành chính đang chuẩn bị sổ tay sức khỏe mẹ và con bằng những thứ tiếng khác ngoài tiếng Nhật như tiếng Anh, tiếng Trung quốc, tiếng Triều Tiên, tiếng Bồ Đào Nha, tiếng Tây Ban Nha, tiếng Thái, tiếng Indonesia, tiếng Tagalog (Philipin) .... Xin hãy hỏi về sổ này khi khai báo có thai. Ngoài ra, còn có bán tại Hiệp hội kế hoạch gia đình Nhật Bản.

Nơi giải quyết	Địa chỉ	Số điện thoại- URL	Ngôn ngữ
Hiệp hội kế hoạch gia đình Nhật Bản	Tokyo-to, Shinjuku-ku, Ichigayatamachi 1-10	Điện thoại: 03-3269-4727 URL: <a href="http://www.jfpa.or.jp">http://www.jfpa.or.jp</a>	Tiếng Nhật, Anh, Bồ Đào Nha, Tagalog, Trung Quốc và Hàn Quốc (ghi bằng 6 ngôn ngữ)

Những thắc mắc liên quan đến sổ tay sức khỏe mẹ và con xin liên hệ tại:

Hội nghiên cứu vệ sinh mẹ và con



# Thông tin cuộc sống bằng nhiều thứ tiếng



## H Sinh con- Nuôi con

▲ [H Sinh con- Nuôi con](#)

Tokyo -to, Chiyoda-ku, Sotokanda 2-18-7

Điện thoại: 03-4334-1160 URL: <http://www.mcfh.or.jp/>

### (3) Ngoài ra

Đang phát hành cuốn “Từ lúc có thai đến khi nuôi con ~ Để yên tâm sinh con ở Nhật” bằng tiếng Nhật, tiếng Anh, tiếng Trung quốc, tiếng Triều Tiên, tiếng Bồ Đào Nha, tiếng Tây Ban Nha, tiếng Thái, tiếng Việt. Giá một cuốn là 1.575 yên (chưa tính tiền gửi), ngoài ra còn có bán DVD kèm theo (DVD thì chỉ có bản tiếng Anh. Xin hỏi chi tiết tại trung tâm thông tin y liệu quốc tế AMDA tổ chức hoạt động phi lợi nhuận đặc định.

Nơi liên hệ	Địa chỉ	Số điện thoại - URL
Trung tâm thông tin y liệu quốc tế AMDA tổ chức hoạt động phi lợi nhuận đặc định Tokyo	〒160-0021 Tokyo-to, Shinjuku-ku, Kabukicho Yubinkyoku (nhận bưu phẩm tại nhà bưu điện Kabuki-cho)	Điện thoại: 03-5285-8086 URL: <a href="http://amda-amic.com/">http://amda-amic.com/</a>
Trung tâm thông tin y liệu quốc tế AMDA tổ chức hoạt động phi lợi nhuận đặc định Kansai	〒552-0021 Osaka-fu, Osaka-shi, Minato-ku, Osaka chikko Yubinkyoku (nhận bưu phẩm tại nhà bưu điện Osaka chikko)	Điện thoại: 06-4395-0555





## 1 Có thai

### 1-3 Khám thai/Hướng dẫn bảo vệ sức khỏe

#### (1) Khám thai

Trong thời gian mang thai, hãy nhớ ăn uống nghỉ ngơi đầy đủ và đừng quên đi khám thai định kỳ. Tùy theo địa phương bạn sinh sống, trong thời gian mang thai, bạn được khám thai miễn phí hoặc giảm bớt chi phí vài lần. Khi nhận sổ tay sức khỏe mẹ và con, đồng thời bạn cũng nhận được phiếu khám sức khỏe này.

#### (2) Về việc các trợ sản viên, điều dưỡng viên đến thăm nhà

Tại các làng xã quận huyện thành phố, các trợ sản viên và điều dưỡng viên được cử đến nhà bạn để hướng dẫn bạn phương pháp ứng phó trong từng tình huống như cách sinh hoạt khi mang thai, chuẩn bị cho việc sinh con... Xin hãy hỏi chi tiết tại phòng hành chính khu vực nơi bạn sinh sống.

Việc đến thăm nhà được tiến hành cho chính đương sự yêu cầu hoặc do bác sĩ giới thiệu.

#### (3) Các cơ sở trợ sản

Trong trường hợp bạn gặp khó khăn về kinh tế khi sinh con, bạn có thể vào sinh ở các cơ sở trợ sản được chỉ định trả bằng công phí. Cần phải nộp đơn xin trước khi sinh con.

#### (4) Lớp học dành cho người mẹ /cho cha mẹ

Tại các làng xã quận huyện thành phố có mở lớp học dạy kỹ thuật và kiến thức thường nhật liên quan đến việc mang thai, sinh con và nuôi con.

Người mang thai và gia đình đều có thể tham gia. Tham gia miễn phí.

# Thông tin cuộc sống bằng nhiều thứ tiếng



## H Sinh con- Nuôi con

▲ [H Sinh con- Nuôi con](#)

## 2 Khai sinh và quốc tịch

Sau khi em bé sinh ra, bác sĩ hoặc trợ sản viên sẽ làm cho bạn “Giấy chứng minh sinh con”

Và cho dù cha mẹ có là người nước ngoài đi chăng nữa, trong trường hợp em bé sinh ở Nhật thì cần phải có “Giấy khai sinh” dựa theo luật về hộ tịch. Ngoài ra, trong trường hợp em bé không có quốc tịch Nhật, cần phải xin “Đăng ký ngoại kiều mới” dựa theo luật về đăng ký ngoại kiều ([tham khảo mục B Đăng ký ngoại kiều, 1-2 Khi sinh con](#)), xin tư cách lưu trú ([tham khảo mục A Tư cách lưu trú, 2-8 Xin tư cách lưu trú](#))...

### 2-1 Giấy khai sinh

Nếu em bé sinh ở Nhật, bởi vì luật hộ tịch có hiệu lực mang tính thuộc địa cũng được áp dụng cho cả người nước ngoài ở Nhật, không liên quan gì đến vấn đề quốc tịch, phải nộp giấy khai sinh cho phòng hành chính khu vực trong vòng 14 ngày sau khi sinh tính cả ngày sinh. Vậy trước đó bạn hãy quyết định tên của em bé và chuẩn bị các giấy tờ cần thiết sẵn.

Giấy tờ cần thiết	Nơi xuất trình/Giải đáp thắc mắc	Cho đến khi nào	Người nộp
1 Giấy khai sinh (có ở bệnh viện hoặc phòng hành chính khu vực) 2 Giấy chứng minh sinh con (chứng minh của bác sĩ hoặc trợ sản viên ở giấy khai sinh khi sinh con) 3 Con dấu của người mang đi nộp (nếu không có con dấu thì chữ ký của đương sự cũng được) 4 Sổ tay sức khỏe mẹ và con 5 Thẻ bảo hiểm sức khỏe quốc dân (chỉ dành cho người có tham gia bảo hiểm)	Phòng hành chính khu vực của nơi sinh, hoặc nơi người nộp đang sống	Trong vòng 14 ngày sau khi sinh tính cả ngày sinh	Cha hoặc mẹ

Nếu em bé sinh ở Nhật, hãy khai báo cho nước mình nữa. Cách làm thủ tục ... thì xin xác nhận ở Đại sứ quán hoặc lãnh sự quán tại Nhật.

Ngoài ra, trong trường hợp cần thiết, hãy lấy “Giấy chứng minh thụ lý khai sinh” (giấy tờ chứng minh rằng giấy khai sinh đã được thụ lý).



# Thông tin cuộc sống bằng nhiều thứ tiếng



## H Sinh con- Nuôi con

▲ H Sinh con- Nuôi con

Sample

出生届		受理 平成 年 月 日	受送 平成 年 月 日
平成 年 月 日届出		第 号	長印
長 殿		通付 平成 年 月 日	
		第 号	
		青森調査	戸籍記載
		記載調査	調査票
		所 票	住民票
			通知
(1) 子の氏名	(よみかた) 氏 名	父母との続き	<input type="checkbox"/> 続出子 ( <input type="checkbox"/> 男 ) <input type="checkbox"/> 続出でない子 ( <input type="checkbox"/> 女 )
(2) 生まれたとき	平成 年 月 日	<input type="checkbox"/> 午前 時 分 <input type="checkbox"/> 午後	
(3) 生まれたところ	香地 番 号		
(4) 住 所	香地 番 号		
(4) (住民登録をするところ)	(よみかた) 世帯主の氏名	(フリガナ) 世帯主との続き	
(5) 父母の氏名	父	母	
(5) 生年月日 (子が生まれたときの年齢)	昭和 年 月 日 (満 歳)	昭和 年 月 日 (満 歳)	
(6) 本 籍	香地 番 号		
(6) (外国人のときは国籍だけを書いてください)	筆頭者の氏名		
(7) 同居を始めたとき	<input type="checkbox"/> 昭和 年 月 (結婚式をあげたとき、または、同居を始めたときのうち早いほうを書いてください) <input type="checkbox"/> 平成		
(8) 子が生まれたときの世帯のおもな仕事と	<input type="checkbox"/> 1. 農業だけまたは農業とその他の仕事を持っている世帯 <input type="checkbox"/> 2. 自由業・商工業・サービス業等を個人で経営している世帯 <input type="checkbox"/> 3. 企業・個人商店等(官公庁は除く)の常勤労働者共帯で勤め先の従業員数が1人から99人までの世帯(日々または1年未満の契約の雇用者は5) <input type="checkbox"/> 4. 3にあてはまらない常勤労働者世帯及び会社団体の役員の家帯(日々または1年未満の契約の雇用者は5) <input type="checkbox"/> 5. 1から4にあてはまらないその他の仕事をしている者のいる世帯 <input type="checkbox"/> 6. 仕事をしている者のいない世帯		
(9) 父母の職業	<small>(国勢調査の年一平成 年一の4月1日から翌年3月31日までの子が生まれたときだけ書いてください)</small> 父の職業   母の職業		
その他			
届 出 人	<input type="checkbox"/> 1. 父 <input type="checkbox"/> 2. 法定代理人 ( ) <input type="checkbox"/> 3. 同居者 <input type="checkbox"/> 4. 医師 <input type="checkbox"/> 5. 助産師 <input type="checkbox"/> 6. その他の立会者 <input type="checkbox"/> 7. 公設所の長		
住 所	香地 番 号 (4) 欄に同じ		
本 籍	香地 番 号 筆頭者の氏名 (6) 欄に同じ		
署 名	印 昭和 年 月 日生		
事件簿番号			
連絡先	電話 - - 最寄連絡が取れるところ 自宅・勤務先・携帯		

### 記入の注意

鉛筆や消えやすいインキで書かないでください。

子が生まれた日からかぞえて14日以内に出してください。

届書は、1通でさしつかえありません。

子の名は、常用漢字、人名用漢字、かな、ひらがなで書いてください。

(1)欄のよみかたは、戸籍には記載されません。住民票の処理上必要ですから書いてください。

には、あてはまるものに○のようにするしをつけてください。

「筆頭者の氏名」には、戸籍のはじめに記載されている人の氏名を書いてください。

届け出られた事項は、人口動態調査(統計法に基づく指定統計第5号、厚生労働省所管)にも用いられます。

子の父または母が、まだ戸籍の筆頭者となっていない場合は、新しい戸籍がつくられますので、この欄に希望する本籍を書いてください。

届出人は、原則として子の父または母です。届出人が署名押印したあと届書を持参する方は親族、その他の方でもかまいません。

○母子健康手帳と届出人の印をご持参ください。

字は略さず丁寧に書いてください。



# Thông tin cuộc sống bằng nhiều thứ tiếng



## H Sinh con- Nuôi con

▲ [H Sinh con- Nuôi con](#)

Sample

### 出生証明書

子の氏名		男女の別	1男 2女
生まれたとき	平成 年 月 日	午前 時 分	午後 時 分
(10) 出生したところ及びその種別	出生したところの種別	1 病院 4 自宅	2 診療所 5 その他
	出生したところ	番地 番 号	
	(出生したところの種別1-3) 施設の名称		
(11) 体重及び身長	体重 グラム	身長 センチメートル	
(12) 単胎・多胎の別	1 単胎	2 多胎 ( 子中第 子 )	
(13) 母の氏名		妊娠週数	満 週 日
(14) この母の出産した子の数	出生子 (この出生子及び出生後死亡した子を含む) 死産児 (妊娠満22週以後)		人 胎
(15) 1 医師 2 助産師 3 その他	上記のとおり証明する。 平成 年 月 日 (住所) 番地 番 号 (氏名) 印		

#### 記入の注意

夜の12時は「午前0時」、昼の12時は「午後0時」と書いてください。

体重及び身長は、立会者が医師又は助産師以外の者で、わからなければ書かなくてもかまいません。

この母の出産した子の数は、当該母又は家人などから聞いて書いてください。

この出生証明書の作成者の順序は、この出生の立会者が例えば医師・助産師ともに立ち会った場合には医師が書くように1, 2, 3の順序に従って書いてください。





## 2 Khai sinh và quốc tịch

### 2-2 Lấy quốc tịch cho em bé mới sinh

Quốc tịch là chuyện vô cùng quan trọng đối với tương lai của đứa trẻ. Cho dù lấy quốc tịch nước nào đi chăng nữa cũng cần phải làm những thủ tục cần thiết. Trước khi em bé ra đời, hãy thảo luận kỹ tại các đại sứ quán, nơi quản lý hộ tịch thuộc phòng hành chính khu vực, cục tư pháp ..., xác nhận xem cần những loại giấy tờ nào.

#### (1) Trường hợp một trong hai cha mẹ có quốc tịch Nhật

Trong trường hợp hoặc cha hoặc mẹ có quốc tịch Nhật và kết hôn theo luật pháp, đứa bé sinh ra có thể lấy quốc tịch Nhật. Tuy nhiên, vì quốc tịch của em bé được quy định đồng thời với việc sinh, trong trường hợp không kết hôn theo luật pháp, nếu không xác nhận được cha của thai nhi, thì em bé không thể lấy được quốc tịch Nhật. Về việc lấy quốc tịch nước ngoài kia của cha hoặc mẹ thì cũng phải làm thủ tục giống như trường hợp cả cha lẫn mẹ đều có quốc tịch nước ngoài. Chi tiết cụ thể xin xác nhận lại với đại sứ quán hoặc lãnh sự quán tại Nhật.

#### (2) Trường hợp cả cha lẫn mẹ đều có quốc tịch nước ngoài

Trong trường hợp cả cha lẫn mẹ đều có quốc tịch nước ngoài thì cho dù có sinh tại Nhật đi chăng nữa cũng không thể lấy được quốc tịch Nhật. Hãy lấy quốc tịch theo luật pháp của quốc gia của cha mẹ. Thủ tục khác nhau tùy mỗi nước, cho nên hãy xác nhận lại với đại sứ quán hoặc lãnh sự quán tại Nhật.

Quốc tịch của cha mẹ	Quốc tịch của con	Cách làm thủ tục
Cha hoặc mẹ có quốc tịch Nhật và kết hôn theo luật pháp	Quốc tịch Nhật	1 Nộp giấy khai sinh cho phòng hành chính khu vực nơi cư trú 2 Về việc lấy quốc tịch nước ngoài kia của cha hoặc mẹ, hãy hỏi đại sứ quán hoặc lãnh sự quán tại Nhật
Cả cha lẫn mẹ đều có quốc tịch nước ngoài	Quốc tịch nước ngoài	Hỏi đại sứ quán hoặc lãnh sự quán tại Nhật của cha mẹ.



## 2 Khai sinh và quốc tịch

### 2-3 Về việc công nhận quan hệ cha con

Công nhận quan hệ cha con là chuyện xác lập mối quan hệ cha con theo luật pháp giữa người cha và đứa bé được sinh ra từ người cha chưa kết hôn theo luật pháp. Theo luật hộ tịch, người muốn công nhận quan hệ cha con cần phải khai báo với phòng hành chính khu vực. Mọi chi tiết xin hỏi phòng hành chính khu vực.



## 2 Khai sinh và quốc tịch

### 2-4 Chọn quốc tịch

Trong trường hợp em bé lấy cả quốc tịch khác ngoài quốc tịch Nhật, khi nộp giấy khai sinh cho Nhật thì nộp luôn đơn “Bảo lưu quốc tịch”. Bởi vì luật pháp của Nhật không công nhận việc có cả quốc tịch Nhật và quốc tịch nước ngoài (hai quốc tịch), trước khi tròn 22 tuổi, cần phải chọn một trong hai quốc tịch.



### 3 Chi phí sinh con và các loại trợ cấp

Vì việc sinh con bình thường không được bảo hiểm sức khỏe trả tiền, nên tốn rất nhiều tiền tính cả tiền khám thai định kỳ. Ngoài ra, trong vòng 14 ngày kể từ ngày em bé sinh ra, bạn nhất định phải nộp giấy khai sinh. Bạn nên biết trước về chi phí sinh con và những thủ tục cần thiết.

#### 3-1 Bảo hiểm sức khỏe và chi phí sinh con

Mang thai và sinh con không phải là bệnh tật, vì vậy sinh con bình thường thì không thể sử dụng bảo hiểm sức khỏe. Bạn nên chuẩn bị sẵn tiền bạc cho những chi phí này. Ở Nhật, khi sinh con bạn sẽ nhập viện khoảng 1 tuần và tốn hết ít nhất 500,000 yên. Thế nhưng nếu bạn đăng ký xin tại phòng thường trực của cơ quan bảo hiểm mà bạn gia nhập, bạn sẽ nhận được tiền trợ cấp sinh con nuôi con trao một lần (chi phí sẽ được chi trả trực tiếp cho cơ quan y tế).



### 3 Chi phí sinh con và các loại trợ cấp

#### 3-2 Tiền trợ cấp sinh con nuôi con trao một lần

Nếu bạn gia nhập bảo hiểm sức khỏe quốc dân hoặc bảo hiểm sức khỏe, khi sinh con, bạn sẽ được nhận tiền trợ cấp sinh con nuôi con trao một lần. Theo nguyên tắc, trước cuối tháng 3 năm 2011, số tiền này là 420,000 yên. Người gia nhập bảo hiểm sức khỏe quốc dân xin hỏi tại nơi phụ trách về bảo hiểm sức khỏe quốc dân của phòng hành chính khu vực nơi cư ngụ, người gia nhập bảo hiểm sức khỏe thì xin hỏi tại nơi làm việc hoặc văn phòng bảo hiểm xã hội mà mình gia nhập. (tham khảo ở mục [F Y tế, 4-2 Bảo hiểm sức khỏe](#))



### 3 Chi phí sinh con và các loại trợ cấp

#### 3-3 Trợ cấp sinh con (khi nghỉ làm công ty để sinh con )

Khi nghỉ làm công ty để sinh con mà không được công ty trả lương, bạn sẽ nhận được tiền trợ cấp sinh con trong khoảng thời gian từ 42 ngày trước ngày sinh (khi ngày sinh sau ngày dự định thì là ngày dự sinh ) đến sau 56 ngày sau khi sinh (trường hợp mang đa thai là 98 ngày).

Số tiền được nhận: Số tiền tương đương 2/3 lương ngày tiêu chuẩn cho mỗi ngày trong khoảng thời gian nghỉ làm công ty để sinh con.

Thêm nữa, nếu số tiền lương từ công ty thấp hơn số tiền trợ cấp sinh con, bạn sẽ nhận được khoản tiền chênh lệch giữa tiền trợ cấp sinh con và tiền mà bạn đang nhận từ công ty.



### 3 Chi phí sinh con và các loại trợ cấp

#### 3-4 Trợ cấp nuôi con

Nếu em bé sinh ra, thì cho dù là ngư ời nước ngoài đi ch ăng nữa, nếu có đăng ký ngoại kiều, thì sẽ đ ược nhận tiền trợ cấp nuôi con dựa theo luật trợ cấp nuôi con. ([Tham khảo mục I Các phúc lợi xã hội khác 1-1 Trợ cấp nuôi con](#))

# Thông tin cuộc sống bằng nhiều thứ tiếng



## H Sinh con- Nuôi con

▲ [H Sinh con- Nuôi con](#)

### 3 Chi phí sinh con và các loại trợ cấp

#### 3-5 Chế độ hỗ trợ riêng của từng địa phương

Tùy theo mỗi địa phương, có nơi tặng “Tiền chúc mừng chào đời”, có nơi tặng “Quà chúc mừng chào đời” và “Ký lục chào đời” cho em bé mới sinh, có cả những nơi chu cấp sữa bột hoặc sữa bò cho đến năm em bé tròn 1 tuổi cho đối tượng là người có thu nhập thấp. Bạn hãy thử hỏi cơ quan hành chính địa phương nơi bạn đang sinh sống xem có những chế độ như vậy không.

#### ● Các loại trợ cấp

Các loại trợ cấp	Nội dung	Điều kiện	Thủ tục/Hỏi đáp
Tiền trợ cấp sinh con nuôi con trao một lần	Theo nguyên tắc, trước cuối tháng 3 năm 2011, số tiền này là 420,000 yên.	Đang tham gia bảo hiểm sức khỏe quốc dân hoặc bảo hiểm sức khỏe	Bảo hiểm sức khỏe quốc dân: Cơ quan hành chính địa phương nơi cư ngụ. Bảo hiểm sức khỏe: Nơi làm việc hoặc văn phòng bảo hiểm xã hội
Trợ cấp sinh con	2/3 lương ngày tiêu chuẩn	1 Thời gian bảo hiểm sức khỏe của người được bảo hiểm liên tục trên 1 năm. 2 Trường hợp đã nghỉ làm : sinh con trong khoảng thời gian 6 tháng sau khi nghỉ	Công ty hoặc văn phòng bảo hiểm xã hội
Trợ cấp nuôi con	Từ 0 tuổi đến dưới 3 tuổi: 10,000 yên/1 tháng Từ trên 3 tuổi đến trước khi học xong cấp 1 (sau ngày tròn 12 tuổi, ngày 31 tháng 3 đầu tiên): Con thứ nhất và con thứ hai thì 5,000 yên/1 tháng, từ con thứ ba trở đi thì 10.000 yên/ 1 tháng	Có hạn chế tùy theo thu nhập	<a href="#">Tham khảo mục 1 Các phúc lợi xã hội khác 1-1 Trợ cấp nuôi con</a>
Ngoài ra	Tiền hoặc quà chúc mừng chào đời	-	Khác nhau tùy địa phương. Hỏi tại cơ quan hành chính địa phương nơi cư ngụ.





## 4 Y tế

Có kiểm tra sức khỏe trẻ sơ sinh và tiêm chủng phòng bệnh để trẻ em phát triển khỏe mạnh. Bạn nhớ để mắt đến những thông báo từ phòng hành chính khu vực.

### 4-1 Kiểm tra sức khỏe trẻ sơ sinh (khám tập thể)

Kiểm tra sự phát triển, đo cân nặng chiều cao, tư vấn về việc nuôi con dành cho đối tượng là trẻ em 3 ~ 4 tháng tuổi, 8 ~ 10 tháng tuổi, 1 tuổi 6 tháng, 3 tuổi ... Vì cách thức thực hiện khác nhau tùy vào mỗi địa phương, nên bạn nhớ xác nhận lại ở cơ quan bảo vệ sức khỏe hoặc trung tâm bảo vệ sức khỏe.

### 4-2 Tiêm chủng

Tiêm chủng là việc chích ngừa hoặc phương pháp khác để phòng tránh nhiễm bệnh, phòng tránh phát bệnh, giảm nhẹ triệu chứng bệnh và phòng tránh việc lây lan bệnh. Là thứ được qui định theo luật tiêm chủng để phòng tránh nhiễm bệnh.

Tiêm chủng dựa theo luật tiêm chủng thì miễn phí. Tiêm chủng rất quan trọng để tạo chất miễn dịch cho để cơ thể không mắc bệnh.

Nếu có gì bạn không hiểu hoặc lo lắng, hãy bàn bạc với bác sĩ gia đình, phòng hành chính khu vực hoặc cơ quan bảo vệ sức khỏe.

### 4-3 Chi phí y tế của trẻ sơ sinh và chế độ chi trả đặc biệt

Nếu bạn đang tham gia bảo hiểm sức khỏe, bình thường bạn phải trả 30% chi phí y tế. Tuy nhiên, trẻ chưa đến tuổi trước khi đi học (cho đến ngày 31 tháng 3 đầu tiên sau ngày sinh nhật được 6 tuổi) chỉ phải trả 20%. Tùy địa phương có chế độ phụ cấp chi phí y tế cho trẻ sơ sinh.



## 5 Nuôi con

Ở Nhật, trong trường hợp không thể giữ con ở nhà thì có những cơ sở nhận giữ em bé thay cho phụ huynh. Ngoài ra còn có chế độ nhận giữ trẻ tạm thời hoặc những cơ sở hỗ trợ việc thành nhóm bạn cùng nuôi con.

### 5-1 Nhà trẻ được công nhận

#### (1) Nhà trẻ được công nhận là gì?

Nhà trẻ là nơi nhận trông coi chăm sóc trẻ em còn ở lứa tuổi khoảng từ 0 tuổi cho đến trước khi vào học tiểu học thay cho những phụ huynh gặp khó khăn trong việc nuôi giữ trẻ vào ban ngày vì những lý do như phải đi làm, đau ốm ... Có hai loại nhà trẻ: Nhà trẻ công lập và nhà trẻ dân lập. Nhà trẻ dân lập chia làm 2 loại: nhà trẻ được chính phủ địa phương công nhận và nhà trẻ không được công nhận.

Có rất nhiều người có nhu cầu gửi con vào nhà trẻ công lập và nhà trẻ dân lập được công nhận, thêm vào đó còn có một số điều kiện để được gửi, vì vậy không hẳn tất cả những người đăng ký xin đều có thể gửi con. Phí gửi nhà trẻ được quy định tùy theo thu nhập của gia đình, và cơ bản là nhận giữ trẻ 1 ngày 8 tiếng ( từ 7:00 – 18:00). Tuy nhiên, cũng có những nơi nhận giữ trẻ đến 20:00, gọi là giữ thêm giờ.

Phí gửi nhà trẻ ở các nhà trẻ không được công nhận thì không liên quan gì đến thu nhập mà phải nộp theo quy định của nhà trẻ đó.

**Những giấy tờ cần thiết phải nộp để xin vào nhà trẻ công lập hoặc nhà trẻ được công nhận**

- . Giấy chứng minh đăng ký ngoại kiều (phần của toàn bộ người trong cùng một gia đình, copy cả hai mặt)
- . Biên lai thuế (Gensenchoshyu)/copy bản sao khai báo xác định (Kakuteishinkoku)
- . Nhớ mang theo sổ tay sức khỏe mẹ và con đến buổi phỏng vấn sau khi nộp đơn xin

# Thông tin cuộc sống bằng nhiều thứ tiếng



## H Sinh con- Nuôi con

▲ [H Sinh con- Nuôi con](#)

### 5 Nuôi con

#### (2) Các thủ tục để được vào nhà trẻ

Để gửi con vào nhà trẻ được công nhận, cần phải làm thủ tục xin tại phòng hành chính khu vực.

	Xin tại phòng thường trực của phòng hành chính khu vực nơi có nhà trẻ mình muốn gửi con. Tùy theo mỗi địa phương mà có chuẩn bị sẵn bảng sơ lược về các nhà trẻ, vậy bạn hãy tham khảo khi chọn nhà trẻ. Ngoài ra, còn có những địa phương mà bạn có thể đưa ra nhiều nguyện vọng. Những giấy tờ phải nộp thì khác nhau tùy mỗi địa phương, nhưng thường là phải nộp đơn xin, báo cáo về tình trạng gia đình và em bé, biên lai thuế hoặc giấy chứng minh thuế, giấy tờ giải thích tại sao gia đình không thể giữ em bé ... Đơn xin thì luôn được nhận, nhưng trong trường hợp gửi con vào tháng 4 thì có những địa phương nhận đơn theo ngày đã qui định, cho nên bạn hãy xác nhận lại cẩn thận.		
Xin vào nhà trẻ	<b>Giấy tờ cần thiết</b>	<b>Nơi nộp/Hỏi đáp</b>	<b>Từ khi nào đến khi nào</b>
	1 Đơn xin vào nhà trẻ 2 Báo cáo về tình trạng gia đình và em bé 3 Giấy tờ giải thích khó khăn trong việc giữ em bé (giấy chứng minh cả hai cha mẹ đều bận đi làm ...) 4 Biên lai thuế, copy bản sao khai báo xác định, hoặc giấy chứng minh thuế .v.v...	Phòng hành chính khu vực	Bất cứ lúc nào. Tuy nhiên, nếu gửi con vào tháng 4 thì có trường hợp nhận đơn theo ngày đã qui định, cho nên bạn hãy xác nhận lại cẩn thận.
↓			
<b>Tuyển khảo</b>	Tại bộ phận đảm trách của địa phương, tình trạng gia đình không thể giữ em bé được suy xét và tuyển khảo theo thứ tự ưu tiên cho người khó khăn nhất (không tuyển khảo theo thứ tự nộp đơn ).		
↓			
<b>Liên lạc</b>	Liên lạc về quyết định có thể được vào nhà trẻ hay không (trong trường hợp không được chọn, cũng có những địa phương không liên lạc)		
↓			
<b>Phỏng vấn và quyết định vào nhà trẻ</b>	Sau khi có liên lạc, sẽ có buổi phỏng vấn và giải thích tại nhà trẻ mà bạn sẽ gửi con vào. Ở đây cũng sẽ giải thích về những thứ phải chuẩn bị để vào nhà trẻ.		
↓			
<b>Vào nhà trẻ</b>			

#### (3) Nhà trẻ không được công nhận

Nhà trẻ không được công nhận là những nhà trẻ không đủ tiêu chuẩn quốc gia về diện tích và số lượng giáo viên. Việc quản lý và thiết bị của những nhà trẻ này tương đối khác nhau tùy vào từng nơi. Trong số đó cũng có những nhà trẻ được cơ quan hành chính hỗ trợ nên cũng không khác gì nhà trẻ được công nhận. Những nhà trẻ có đặc điểm là qui mô nhỏ, phần nhiều dành cho trẻ còn ít tuổi.





## 5 Nuôi con

### 5-2 Giữ trẻ sau giờ học ở trường

Việc nuôi dưỡng dạy dỗ trẻ em sau giờ tan học ở trường, theo luật về phúc lợi nhi đồng là việc chăm sóc trẻ sau khi giờ học kết thúc bằng cách sử dụng phòng học còn trống của trường, hội quán nhi đồng ..., tạo cho trẻ một môi trường sinh hoạt và vui chơi thích hợp, dành cho trẻ đang học tiểu học khoảng dưới 10 tuổi (trẻ em sau giờ tan học) mà phụ huynh do bận công việc nên không có ở nhà vào ban ngày.

Địa phương và các đoàn thể phúc lợi xã hội đứng ra thực hiện, toàn quốc có khoảng 18,000 địa điểm. Xin hỏi chi tiết cụ thể tại phòng hành chính khu vực.



## 5 Nuôi con

### 5-3 Ngoài ra

#### (1) Giữ trẻ nhất thời

Giữ trẻ nhất thời là chế độ nhà trẻ nhận giữ trẻ giúp bạn khi bạn đi làm gián đoạn tuần 1 - 3 buổi hoặc bạn gặp khó khăn tạm thời trong việc giữ trẻ ở nhà vì phải nhập viện do ốm đau, sinh sản, chăm sóc người bệnh ... Chi phí khác nhau tùy mỗi địa phương.

#### (2) Trung tâm hỗ trợ gia đình

Là chế độ mà người muốn nhận được giúp đỡ nuôi con và người muốn giúp trở thành hội viên cùng giúp đỡ nhau trong việc nuôi con. Bạn có thể gửi con tạm thời khi bạn đi bệnh viện, chăm sóc người bệnh, hoặc khi bạn muốn được nghỉ ngơi đôi chút. Chi phí hết khoảng 600 yên /1 giờ (khác nhau tùy mỗi địa phương), nhưng bạn có thể sử dụng dịch vụ này chỉ khi bạn muốn gửi con thôi nên rất tiện lợi. Khi sử dụng dịch vụ này, bạn cần phải làm những thủ tục như đăng ký làm hội viên trước ... Xin hỏi chi tiết tại phòng hành chính khu vực.