

# Communauté en ligne visant la participation citoyenne des personnes âgées recluses et l'éducation des enfants confrontés à l'avenir : Création d'Ikitera

Ville d'Iki, département de Nagasaki



## Contexte

A une époque où se profile déjà la baisse de la population, la ville d'Iki compte aujourd'hui un pourcentage de personnes très âgées correspondant au pourcentage national prévu dans 25 ans. Avec la baisse de la population active, on manque de personnel dans tous les secteurs économiques et au sein des activités locales qui déclinent. « La population diminue mais les communautés durables permettant aux gens de vivre confortablement sont désormais un objectif » et en tant que ville pilote visant le développement durable (SDGs), nous encourageons vivement ce projet ancré dans la région.

## Objectifs

Dans la ville d'Iki qui compte un taux élevé de personnes très âgées correspondant au pourcentage national prévu dans 25 ans, un système d'enseignement en ligne ou « Terakoya » mettant à profit les technologies TIC de l'information et de la communication, et la mise en place d'un programme d'échanges entre les personnes âgées et les enfants, offrira une raison de vivre aux anciens et des occasions quotidiennes d'étudier et d'apprendre aux enfants qui doivent assurer l'avenir. A la faveur des échanges intergénérationnels favorisant les relations d'entente, il est possible de résoudre les problèmes à

venir des régions en s'attaquant par exemple à l'isolement des personnes âgées et à la prévention de la sénilité ou encore en offrant plus de possibilités d'avenir aux enfants. On construit ainsi au Japon un modèle de communauté locale adapté au vieillissement avancé de la population.

## Aperçu

Dans la ville d'Iki qui compte un taux élevé de personnes très âgées correspondant au pourcentage national prévu dans 25 ans, on se focalise sur les vieilles personnes devenues inactives et isolées, et sur les enfants amenés à assurer l'avenir de l'île. On les met en relation pour qu'elles s'entendent et contribuent au développement de l'île, par le biais d'une communauté en ligne, on leur offre un quotidien où elles partagent « leurs connaissances et leur culture » et dans lequel les personnes âgées se sentent actives car elles ont une « raison de vivre » et peuvent se dire « aujourd'hui, j'ai quelque part où aller ; j'ai quelque chose à faire » et où les enfants peuvent se former une vision de leur avenir. On construit ainsi au Japon un modèle de communauté locale adapté au vieillissement avancé de la population.

Dans une société composée de personnes très âgées, chaque collectivité locale autonome s'efforce de

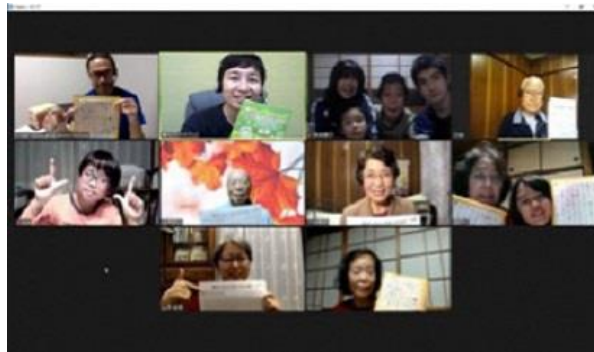
mettre en oeuvre un système d'aide global au niveau régional. Un programme visant de manière préventive, à inciter les personnes à sortir et à bouger est déjà en place mais il y a beaucoup de gens âgés qui n'aiment pas sortir ou bouger et qui forment désormais une « armée de reclus ». Il est donc souhaitable que ces personnes n'interrompent pas leurs échanges avec les autres.

Par ailleurs, avec les avancées des technologies de l'information et de la communication (TIC), il est devenu nécessaire d'acquérir les aptitudes pour les utiliser au quotidien. Les personnes âgées qui en sont les premiers bénéficiaires restent néanmoins exclus de la course mais il est possible en améliorant leurs aptitudes, d'accroître leur qualité de vie (QOL). Dans ce projet, il faut absolument utiliser tous les jours internet et la communauté en ligne peut devenir une belle occasion de recourir aux technologies de l'information (IT) en dehors des occasions habituelles. C'est pourquoi le projet vise à la fois l'apprentissage de l'environnement naturel et celui des technologies de l'information et de la communication (TIC).

En outre, pour les enfants qui vivent dans une île isolée, le choix des métiers qui permettraient de mieux connaître la société et ses connexions, est limité. En poursuivant dans notre monde actuel uniquement l'aspect pratique et amusant des choses, on choisit forcément la vie urbaine, et même si dans notre belle île isolée, le cumul des emplois ou le travail en ligne progressent, il paraît de plus en plus difficile d'y vivre. L'attachement au pays natal et les souvenirs qui y sont liés peuvent être considérés comme une motivation qui dépasse le sentiment d'inconfort de la vie inhérente à une île isolée, et cette idée avec l'effort d'éducation et d'instruction, peut contribuer à former des gens concernés indépendamment du fait qu'on ait déjà décidé de rester ou de partir ailleurs.

Le système qui se focalise sur les personnes âgées et les enfants qu'on met en relation pour développer et

favoriser l'entente, vient d'être lancé sous le nom de Communauté en ligne Ikitera (*Iki no Terakoya*).



Aperçu d'une séance Ikitera

via ce service, nous avons des professeurs qui dispensent un enseignement personnalisé en ligne, nous proposons les manuels scolaires (Atelier communautaire pour l'avenir des enfants) et menons des activités de prévention des soins médicaux (Fondation « Regarder et exister (*Ware Miru, Yueni Ware Ari*) »), les deux organismes travaillant en coopération.

Une fois par semaine et durant 1 heure 30, on organise via le système de conférence en ligne, des discussions de groupes basées sur un matériel ludique servant à stimuler le cerveau et un sujet de discussion défini à l'avance. Une fois par mois, on organise des cours où sont invités des entrepreneurs ou des écrivains venus d'une autre région. Les personnes âgées et les enfants en se réunissant sur le même lieu, créent des occasions de communiquer à travers le matériel d'enseignement et le thème de discussion.

### **Caractéristiques et innovations**

Avec les restrictions physiques liées à la propagation de la pandémie due au nouveau coronavirus, il est devenu difficile de se retrouver en présentiel et les personnes âgées sont de plus en plus nombreuses à s'isoler. Cependant, il est devenu possible de communiquer avec les autres tout en restant chez soi à la faveur des technologies TIC accompagnées d'un soutien technique. Le programme proposé toutes les semaines à heure fixe, s'intègre dans le rythme de la

vie quotidienne, permet aux personnes âgées d'améliorer leurs connaissances des technologies de l'information et gagner en durabilité.

## Résultats

A la faveur de ce programme, enfants et personnes âgées regardent dans la même direction, goûtent ensemble au plaisir des jeux tout en faisant travailler leur intelligence, et bénéficient d'une éducation qui lutte à la fois contre la sénilité des vieilles personnes et stimule la mémoire, l'audition et la vision des enfants.

C'est bien grâce à ce système en ligne qu'il est possible d'inviter dans les discussions de groupes des spécialistes habitant d'autres régions, ce qui contribue à élargir la vision du monde des enfants et à les stimuler positivement.



Matériaux pédagogiques pour stimuler les fonctions intellectuelles

## Défis et solutions

La réaction des participants permet de mesurer l'efficacité desdites activités. Les personnes âgées sont confrontées aux frais d'installation des appareils TIC et pour vulgariser le projet il s'avère nécessaire de créer des occasions d'essai en collaborant par

exemple avec d'autres classes de prévention des soins médicaux. Avec l'épidémie provoquée par le coronavirus, il est toujours aussi difficile de créer des occasions de réunir les personnes âgées.

## Développements futurs et perspectives

En attendant la fin de la pandémie due au nouveau coronavirus, on continue progressivement de faire connaître et de vulgariser ce service en créant des occasions de l'expérimenter.

Les personnes âgées de 40 à 50 ans qui sont particulièrement à l'aise avec la technologie de l'information IT sont chaleureusement invitées à participer et en s'attaquant au dépistage précoce des maladies, il est possible d'améliorer la santé. De plus, on fait appel à la participation d'une génération active pour offrir aux enfants une expérience sociale et élargir leurs possibilités.

## Coordonnées de l'organisme compétent:

Bureau du développement durable SDGs

Téléphone: +81-0920-48-1137

E-mail: iki-sdgs@city.iki.lg.jp