

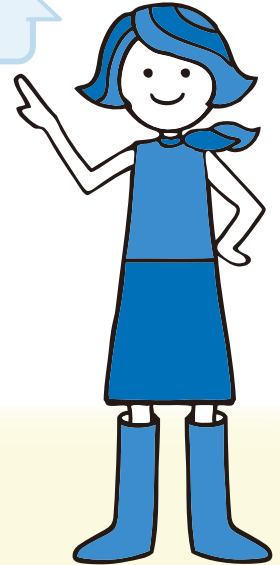
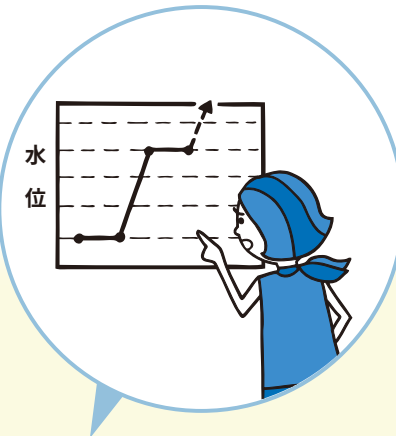
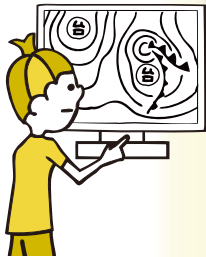
# Mari kita membuat My TimeLine bersama-sama!

～ Buku panduan ～

Mari kita berpikir sebelum  
datang angin topan!

**Prakiraan cuaca**  
**"Akan turun banyak hujan"**

Lihatlah informasi cuaca



Lihatlah informasi terbaru

**Informasi tentang perhatian luapan**

はんらんちゅういじょうほう  
氾濫注意情報

**Tingkat siaga 3**

**Informasi tentang  
kewaspadaan luapan**

はんらんけいかいじょうほう  
氾濫警戒情報

**Evakuasi lansia dll.**

こうれいしゃとう ひなん  
高齢者等避難

Bersiaplah untuk mengungsi

**Tingkat siaga 4**

**Informasi tentang  
potensi luapan**

はんらん きけんじょうほう  
氾濫危険情報

**Perintah  
mengungsi**

ひなんしじ  
避難指示

Mengungsilah!

**Tingkat siaga 5**

はんらん はっせいじょうほう  
氾濫発生情報

**Informasi tentang  
tempat terkena luapan**

**Tindakan  
keselamatan darurat**

Hati-hati di tempat aman!

きんきゅうあんぜん かくほ  
緊急安全確保



# 1

## Pengantar

- 01 Tentang My TimeLine . . . . . 1
- 02 Mengapa My TimeLine itu penting? . . . . . 2
- 03 Urutan cara membuat My TimeLine . . . . . 2

# 2

## Mari kita membuat My TimeLine

- 01 Carilah informasi tentang bahayanya saat air sungai meluap! . . 3
- 02 Berpikirlah tentang persiapan untuk mengungsi! . . . . . 5
- 03 Berpikirlah tentang tempat untuk mengungsi! . . . . . 7
- 04 Buatlah My TimeLine! . . . . . 9
- 05 Contoh cara menulis My TimeLine . . . . . 11

# 3

## Hal yang disiapkan sebelum datang angin topan

- 01 Mari kita bersiap untuk mengungsi! . . . . . 12
- 02 Konfirmasilah tentang informasi angin topan dan hujan! . . . . 13
- 03 Carilah informasi tentang ketinggian permukaan air sungai! . . 14

# 01

## Tentang My TimeLine

- My TimeLine adalah referensi untuk mengungsi dengan selamat seperti kondisi air sungai hampir meluap. Mari kita berpikir cara mengungsi sebelum turun hujan.
- “逃げキッド” adalah referensi yang membantu untuk membuat My TimeLine. Mencaritahulah tentang persiapan yang diperlukan dan informasi yang diumumkan oleh balai kota dan lain-lain sebelum air sungai meluap.
- Mengungsilah dengan selamat dengan membuat My TimeLine!





## 02 Mengapa My TimeLine itu penting?

- Setiap tahun banyak orang meninggal karena luapan air sungai atau tebing longsor. Alasan yang sering terjadi adalah karena telat untuk mengungsi.
- Mari kita membuat “My TimeLine” agar semua orang bisa mengungsi dengan selamat.

**September 2015** (2015.9)

**Hujan Lebat di Daerah Kanto/Tohoku (=banyak hujan)**  
**Telat mengungsi**

- Sekitar 4,300 orang telat mengungsi.
- Setelah terjadi bencana ini mulai dibuatkan My TimeLine.

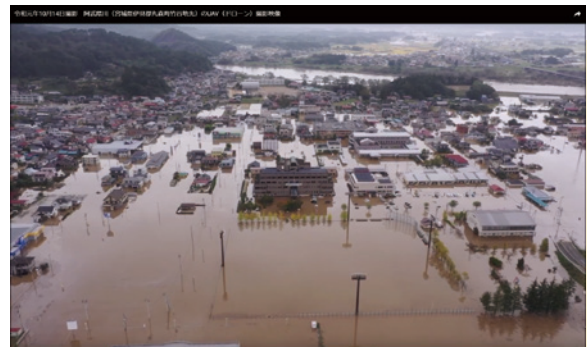


提供：国土交通省関東地方整備局

**Oktober 2019** (2019.10)

**Angin Topan di Jepang Timur**  
**Meninggal saat mengungsi**

- Air sungai meluap lalu menyebar sampai jauh.
- Ada banyak orang yang meninggal karena lambat mengungsi dan meninggal saat mengungsi.



提供：国土交通省東北地方整備局

## 03 Urutan cara membuat My TimeLine

- ① Mari mencari tahu tentang bahayanya saat air sungai meluap



P3

- ② Mari kita berpikir tentang persiapan mengungsi



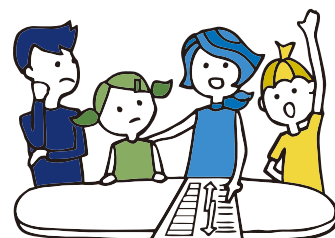
P5

- ③ Mari kita berpikir tentang tempat untuk mengungsi



P7

- ④ Mari kita membuat My TimeLine



P9

# 01 Carilah informasi tentang bahayanya saat air sungai meluap!

## A-1 Konfirmasi pada peta bahaya banjir

### ▶ Di tempat Anda tinggal...

◇ Berapa meter “浸水深” (=pencapaian ketinggian banjir)?

0.5~3.0 m

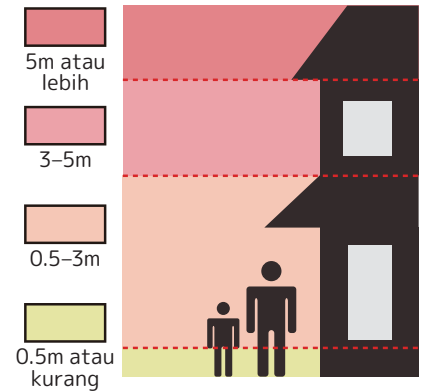
◇ Berapa meter “浸水継続時間” (=durasi sampai surut air banjir yang meluap dari sungai)?

24 jam

◇ Apakah daerah Anda adalah “家屋倒壊等氾濫想定区域” (=area dengan potensi rumah rusak saat air sungai meluap)?

☐ Ya

☒ Tidak



↑ Yang di atas adalah contoh.  
Lihatlah petanya.

- Pertama-tama mencaritahu tentang bahayanya saat air sungai meluap.
- Kita dapat berpikir tentang cara mengungsi jika mengetahui tentang bahayanya.



## Mari kita mencari informasi

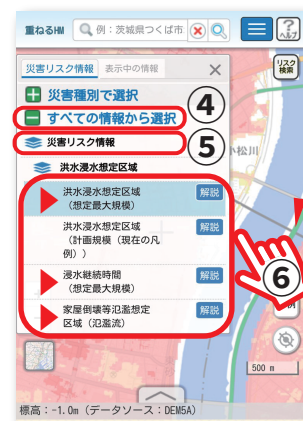
- Mari kita melihat peta bahaya banjir yang dibuat oleh balai kota dll.
- Dapat mengetahui tentang “浸水深 (=pencapaian ketinggian air banjir yang meluap dari sungai)”, “浸水継続時間 (=durasi sampai surut air banjir yang meluap dari sungai)”, “家屋倒壊等氾濫想定区域 (=area dengan potensi rumah rusak saat air sungai meluap)”.

ハザードマップ ポータルサイト

portal website untuk peta bahaya



Dapat melihat informasi tentang seluruh Jepang di portal website untuk peta bahaya.







### Mengetahui tentang arti peta bahaya banjir

- Ada beberapa cara pengisian pada peta bahaya tergantung tempat tinggal.
- Konfirmasilah tentang potensi bahaya saat air sungai meluap.



### “浸水深” (=pencapaian ketinggian air banjir yang meluap dari sungai)

**Konfirmasi** Apakah ada kemungkinan datang air ke tempat Anda tinggal?  
Sampai mana ada kemungkinan mencapai air banjir?

		Lt. 1	Lt. 2	Lt. 3, 4	Lt. 5
Lt. 3, 4	5m~10m	×	×	×	○
Lt. 2	3m~5m	×	×	○	○
Lt. 1	0.5m~3m	×	○	○	○
Lebih rendah dari lantai Lt.1	Lebih rendah dari 0.5m	○	○	○	○

× : Mengungsilah! ○ : Aman (jika bangunannya kuat)



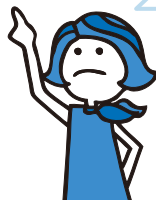
- ※ Jika kamarnya lebih tinggi dari ketinggian pencapaian air banjir, tidak masalah untuk diam di dalam kamar.
- ※ Konfirmasilah hal yang berbahaya yang lain seperti potensi tebing longsor.

### “浸水継続時間” (=durasi sampai surut air banjir yang meluap dari sungai)

**Konfirmasi** Perlu berapa lama untuk bergerak dengan mobil atau jalan kaki?

Durasi sampai surut air banjir yang setinggi 0.5m

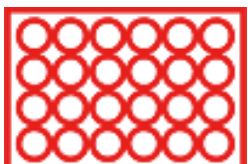
- Lebih pendek dari 12 jam
- 12 jam – 1 hari
- 1 hari – 3 hari
- 3 hari – 1 minggu
- 1 minggu – 2 minggu
- 2 minggu – 4 minggu
- Lebih panjang dari 4 minggu



- Jika perlu waktu lama sampai surut air yang tingginya lebih dari 0.5m, prioritaskanlah untuk mengungsi.
- Bagi yang diam di rumah/tidak mengungsi, diperlukan untuk menyiapkan makanan atau minuman sampai air surut.

### “家屋倒壊等氾濫想定区域” (=area dengan potensi rumah rusak saat air sungai meluap)

**Konfirmasi** Apakah ada rumah di dalam area ini?



- Di area ini ada kemungkinan rumah kayu dan lain-lain berpotensi runtuh.
- Mengungsilah secepatnya karena tempat ini berbahaya.



## 02 Berpikirlah tentang persiapan untuk mengungsi!

### A-2 Konfirmasilah kondisi rumah

Mobil ☐ Tidak ada ☒ Ada ( **1** ) Unit

Hewan peliharaan ☐ Tidak ada ☒ Ada (Jenis: **1 ekor kucing**)

Obat yang dipakai ☒ Tidak ada ☐ Ada (Jenis: )

Orang yang perlu bantuan saat mengungsi ☒ Tidak ada ☐ Ada (Nama: )

- Konfirmasilah kondisi rumah untuk mengungsi secepatnya saat kondisi berbahaya.
- Tulislah tentang persiapan.



Mobil	<ul style="list-style-type: none"> <li>• Ada tempat yang tidak boleh mengungsi dengan mobil.</li> <li>• Carilah informasi tentang peraturan tempat Anda tinggal.</li> <li>• Mengisi bensin pada mobil lalu memindahkan ke tempat aman sebelum datang air. Ada kemungkinan tidak bisa mengisi bensin setelah air sungai meluap.</li> </ul>
Hewan peliharaan	<ul style="list-style-type: none"> <li>• Konfirmasilah apakah di “避難所” (=tempat pengungsian yang aman) bisa</li> <li>• membawa hewan peliharaan atau tidaknya.</li> <li>• Diperlukan makanan dan kandang untuk hewan peliharaan.</li> </ul>
Obat yang dipakai	<ul style="list-style-type: none"> <li>• Ada kemungkinan rumah sakit tutup saat air sungai meluap. Mintalah banyak obat.</li> </ul>
Orang yang perlu bantuan saat mengungsi	<ul style="list-style-type: none"> <li>• Mengungsi secepatnya saat perlu waktu lama untuk mengungsi.</li> </ul>

### Kolom Menyiapkan makanan dan minuman sehari-hari. “Sistem Rolling Stock”

- Membeli makanan dan lain-lain yang bisa disimpan jangka waktu lama untuk makan sekalian sebagai stok lalu membeli yang baru sebelum makanannya habis dimakan.
- Jika selalu menyiapkan makanan di rumah, dapat menggunakan untuk makan saat terjadi bencana.





### Apa yang dibawa saat mengungsi?

- Putuskanlah barang apa yang dibawa saat mengungsi. Membawa barang yang betul-betul perlu.
- Bagi yang diam di rumah yang aman dan kuat, menyiapkan makanan dan minuman dengan memikirkan durasi air banjir sampai surut.



### Contoh perlengkapan yang dibawa saat mengungsi

#### ! Mari kita berpikir!

- Anda membawa apa saat pergi jalan-jalan selama 3 hari?
- Mari kita berpikir tentang barang apa yang tidak ada di mini-mart /konbini (barang yang diperlukan untuk bayi atau lansia, alergi)?

#### Barang yang berguna saat mengungsi

- Dompot, Obat (buku catatan obat)
- Barang kenangan (foto, cincin dll.)
- Barang penting bagi anak (boneka dll.)
- HP (baterai)
- Mobil (mengisi bensin sebelumnya)
- Zairyu Card, paspor
- Buku kesehatan ibu dan anak
- Cap/hanko, My Number Card, kartu bank
- Baju, sepatu
- Makanan, minuman
- PC
- Barang-barang sanitasi (pembalut )
- Paket sikat gigi, obat kumur
- Kabel sambungan listrik
- Handuk, bantal tidur
- Gigi palsu, kacamata, lensa kontak
- Próteses, óculos / lentes de contato
- Catatan yang menunjukkan makanan yang tidak bisa dimakan



おかやましえん さくせい まび すいがい まな ひなんじ も に さくせい  
岡山支援まびHouse作成「真備の水害に学ぶ避難時に持って逃げるべきもの」から作成

### Selainnya, hal yang harus diperhatikan

- Jika mengungsi dengan jalan kaki, tidak bisa membawa banyak barang.
- Jika hujan saat mengungsi, diperlukan baju ganti.
- Berpikirlah tentang perencanaan mobil.
- Membawa barang penting bagi anak.
- Sebelumnya memasukkan barang-barang yang dibawa untuk mengungsi agar bisa mengungsi secepatnya.



## A-3 Konfirmasilah tempat untuk mengungsi

Tempat mengungsi		Cara mengungsi	Waktu yang dibutuhkan
"避難所" (=tempat aman untuk mengungsi) yang terdekat yang ada di dalam peta bahaya banjir	<b>SD Minami</b>	<input checked="" type="checkbox"/> Jalan kaki <input type="checkbox"/> Sepeda <input type="checkbox"/> Mobil <input type="checkbox"/> Kereta <input type="checkbox"/> Lainnya (        )	<b>15</b> Menit
Rumah teman, kursus bahasa Jepang, gereja dan lain-lain yang tidak berbahaya dari luapan air sungai	<b>Rumah teman</b>	<input type="checkbox"/> Jalan kaki <input checked="" type="checkbox"/> Sepeda <input type="checkbox"/> Mobil <input type="checkbox"/> Kereta <input type="checkbox"/> Lainnya (        )	<b>10</b> Menit
Bangunan sekitarnya yang aman dan kuat yang tidak berbahaya dari luapan air sungai	<b>Rumah sakit</b>	<input checked="" type="checkbox"/> Jalan kaki <input type="checkbox"/> Sepeda <input type="checkbox"/> Mobil <input type="checkbox"/> Kereta <input type="checkbox"/> Lainnya (        )	<b>3</b> Menit

Mari kita berpikir banyak tempat untuk mengungsi.



"避難所" (=tempat aman untuk mengungsi) yang terdekat yang ada di dalam peta bahaya banjir

- Dapat dibagikan barang-barang yang diperlukan setelah mengungsi.

Rumah teman, kursus bahasa Jepang, gereja dan lain-lain yang tidak berbahaya dari luapan air sungai

- Tanyakanlah ke orang/teman apakah bisa mengungsi ke tempatnya atau tidaknya jika turun banyak hujan.
- Jika tidak ada tempat yang bisa mengungsi mungkin bisa mengungsi ke hotel sebagai pilihan lain.

Yang lainnya

- Jika merasa berbahaya saat mengungsi, mengungsilah ke tempat tinggi yang di sekitarnya.

## Kolom

Pertanyaan ...  
Yang mana Anda pilih saat mengungsi?

Jawaban adalah ada di halaman 10

1

Tas seperti apa yang digunakan saat mengungsi?

A. Ransel

B. Tas kertas



2

Sepatu seperti apa yang dipakai saat mengungsi?

A. Sepatu yang mudah untuk bergerak

B. Sepatu bot







### Mari kita berpikir tentang mengungsi

Mari kita berpikir tentang perlu mengungsi atau tidaknya dengan melihat halaman 3.

Mari kita berpikir tentang tempat untuk mengungsi.

Ya → Tidak →

Apakah rumah Anda berada di lokasi yang datang air banjir dari sungai?

Apakah ada rumah di “家屋倒壊等氾濫想定区域” (=area dengan potensi rumah rusak saat air sungai meluap)?

Ada kemungkinan air sungai mencapai ketinggian 0.5m atau lebih.

Apakah semua kamar di dalam rumah terkena banjir saat air sungai datang?

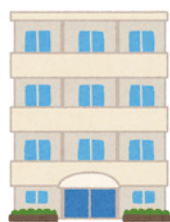
**Tidak masalah untuk berada di dalam rumah.**

Perhatikanlah di dalam rumah. Jika ada rumah di daerah rendah atau ada kemungkinan datang air sampai dekat rumah, berpikirlah untuk mengungsi.



**Mengungsilah ke tempat yang tinggi**

Ada kemungkinan masuk air ke dalam rumah. Mengungsilah ke tempat yang lebih tinggi dari pencapaian ketinggian air.



**Mengungsilah ke tempat aman.\***

Ada kemungkinan semua kamar di rumah masuk air. Mengungsilah keluar dari rumah ke tempat aman.



**Cara mengungsi adalah berbeda-beda tergantung dari tempat tinggal. Silakan konfirmasi.**

\* Jika kondisi berbahaya untuk mengungsi setelah air sungai meluap dan lain-lain, diam di tempat yang paling aman di dalam rumah dengan hati-hati.

- Membuat My TimeLine dengan menempel **stiker** pada My TimeLine.
- Berpikirlah apa yang harus dilakukan jika turun banyak hujan dengan mengonfirmasi informasi mengungsi, informasi cuaca, ketinggian permukaan air sungai.

1

2

- 1 Ditulis waktu setelah awal angin topan terjadi dan "0 jam" adalah waktu air sungai pertama meluap.

Perkiraan waktu dari awal angin topan terjadi sampai air meluap berbeda-beda tergantung dari kondisi angin topannya.

- 2-1 Konfirmasilah dengan informasi yang diumumkan oleh Badan Meteorologi Jepang dll.

- Mencari jumlah hujan yang akan turun dan air sungai melalui website atau SNS Badan Meteorologi Jepang, balai kota dll.
- Mencaritahulah arti bahasa Jepang tentang ketinggian permukaan air sungai, tingkat siaga, pemberitahuan, peringatan dll.

- 2-2 Konfirmasilah informasi yang diumumkan oleh balai kota dll.

↓ Menempel stiker informasi mengungsi

5 Evakuasi lansia dll. 4 Perintah mengungsi pada bagian yang ada .

**3 Evakuasi lansia dll.** こうれいしゃとうひなん 高齢者等避難

Segera mengungsi bagi yang berada di tempat berbahaya atau orang yang diperlukan waktu untuk mengungsi seperti lansia.

**4 Perintah mengungsi** ひなんしじ 避難指示

Segera mengungsi bagi semua orang yang berada di tempat berbahaya.

**3 Evakuasi lansia dll.**

**4 Perintah mengungsi**

※ Saat diumumkan informasi mengungsi dari balai kota, ada kemungkinan dibandingkan dengan hal selain ketinggian air. Karena itu ada kemungkinan diumumkan informasi mengungsi lebih awal atau telat.



- My TimeLine menjadi perencanaan mengungsi.
- Mari kita membuat My TimeLine yang lebih bagus dengan memikirkan bermacam-macam hal.

## 2. Mari kita membuat My TimeLine



**My TimeLine** Buku panduan P9~11

Tempat tinggal: \_\_\_\_\_ Tanggal pembuatan: \_\_\_\_\_ tahun \_\_\_\_\_ bulan \_\_\_\_\_ hari \_\_\_\_\_

Waktu sampai air sungai meluap dan tingkat siaga: \_\_\_\_\_

**Jenis informasi**  
 Hitam: Informasi cuaca, pemberitahuan, peringatan  
 Biru: Informasi tentang ketinggian permukaan air sungai  
 Hijau: Informasi mengungsi

**Tingkat siaga 1**  
 3-5 hari sebelumnya: Informasi angin topan  
 2 hari sebelumnya: Prakiraan angin topan selanjutnya  
 1 hari sebelumnya: Pemberitahuan hujan deras (Turun hujan yang deras) (Bertambahnya air sungai)  
 12 jam sebelumnya: Peringatan banjir (Turun hujan yang sangat deras) (Bertambahnya air sungai secara drastis dan hampir meluap)  
 Mencapai ketinggian permukaan air yang berpotensi luapan  
 Pengumuman informasi tentang potensi luapan

**Tingkat siaga 2**  
 5 jam sebelumnya: Mencapai ketinggian permukaan air yang berpotensi meluap  
 Pengumuman informasi tentang potensi luapan  
 3 jam sebelumnya: Air sungai hampir meluap  
 0 jam: Air sungai akan meluap

**Tingkat siaga 3**  
 Terjadi banjir

**Tingkat siaga 4**  
 Terjadi banjir

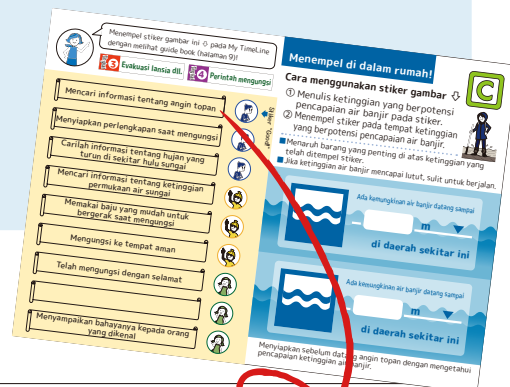
Lihatlah informasi yang diumumkan oleh Badan Meteorologi Jepang atau balai kota.

3 Mari kita belajar tentang apa yang terjadi setelah awal angin topan terjadi sampai air sungai meluap.

- Ada waktu durasi sampai air sungai meluap berbeda dengan gempa bumi.
- Bisa menyiapkan dan mengungsi sebelum air meluap.

4 Menempel stiker dengan memikirkan kapan dilakukan dan melakukan apa.

- Pada stiker ditulis hal-hal yang akan dilakukan dari awal terjadi angin topan sampai mengungsi ke tempat aman.
- Menempel stiker dengan memperhatikan urutannya.



Ada kemungkinan air banjir datang sampai \_\_\_\_\_ m di daerah sekitar ini

Menulis ketinggian pencapaian air banjir pada stiker di atas ↑, lalu menempel di dalam rumah.

**My TimeLine** Buku panduan P9~11

Tempat tinggal: \_\_\_\_\_ Nama: \_\_\_\_\_ Tanggal pembuatan: \_\_\_\_\_ tahun \_\_\_\_\_ bulan \_\_\_\_\_ hari \_\_\_\_\_

Waktu sampai air sungai meluap dan tingkat siaga: \_\_\_\_\_

**Jenis informasi**  
 Hitam: Informasi cuaca, pemberitahuan, peringatan  
 Biru: Informasi tentang ketinggian permukaan air sungai  
 Hijau: Informasi mengungsi

**Tingkat siaga 1**  
 3-5 hari sebelumnya: Informasi angin topan  
 2 hari sebelumnya: Prakiraan angin topan selanjutnya  
 1 hari sebelumnya: Pemberitahuan hujan deras (Turun hujan yang deras) (Bertambahnya air sungai)  
 Mencapai ketinggian permukaan air yang berpotensi meluap  
 Pengumuman informasi tentang potensi luapan

**Tingkat siaga 2**  
 5 jam sebelumnya: Mencapai ketinggian permukaan air yang berpotensi meluap  
 Pengumuman informasi tentang potensi luapan  
 3 jam sebelumnya: Air sungai hampir meluap  
 0 jam: Air sungai akan meluap

**Tingkat siaga 3**  
 Terjadi banjir

**Tingkat siaga 4**  
 Terjadi banjir

Menuliskan persiapan lain yang diperlukan dengan mengonfirmasi halaman berikut.

Poin

Menempel My TimeLine di tempat yang kapan saja bisa lihat seperti di sekitar pintu rumah, kulkas dan lain-lain setelah membuatnya.

**Kolom P7** Jawaban pertanyaan

1 A. Ransel

2 A. Sepatu yang mudah untuk bergerak



## Contoh cara menulis My TimeLine

↓Yang di bawah adalah contoh. Buatlah My TimeLine dengan memikirkan kondisi sendiri.

My TimeLine		Buku panduan P9~11		Nama:		Tanggal pembuatan		tahun		bulan		hari	
Tempat tinggal													
Waktu sampai air sungai meluap dan tingkat siaga		<div> <div>Jenis informasi</div> <div> <p>Hitam: Informasi cuaca, pemberitahuan, peringatan</p> <p>Biru: Informasi tentang ketinggian permukaan air sungai</p> <p>Hijau: Informasi mengungsi</p> </div> </div>											
3-5 hari sebelumnya		<div>Tingkat siaga 1</div> <div> <p>○Informasi angin topan</p> <p>○Prakiraan angin topan selanjutnya</p> <p>◇Pemberitahuan hujan deras (Turun hujan yang deras)</p> <p>◇Pemberitahuan banjir (Bertambahnya air sungai)</p> </div>		<div>Dari berawal terjadi angin topan sampai air sungai meluap</div> <div> <p>Terjadi angin topan</p> </div>		<div>My TimeLine</div> <div> <p>Mencari informasi tentang angin topan</p> <p>Konfirmasi informasi tentang hujan dan sungai melalui TV, internet dll.</p> <p>Menyiapkan perlengkapan saat mengungsi</p> <p>Menyiapkan makanan dan minuman.</p> <p>Mengisi baterai HP.</p> <p>Carilah informasi tentang hujan yang turun di sekitar hulu sungai</p> <p>Berpikir tentang mengungsi ke mana?</p> <p>Mencari informasi tentang ketinggian permukaan air sungai</p> <p>Menelepon ke teman/orang yang dikenal.</p> <p>Mengonfirmasi informasi tentang "Evakuasi lansia dll."</p> <p>Memakai baju yang mudah untuk bergerak saat mengungsi</p> <p>Mengonfirmasi informasi tentang "Perintah mengungsi".</p> <p>Mengungsi ke tempat aman</p> <p>Telah mengungsi dengan selamat</p> </div>							
2 hari sebelumnya													
1 hari sebelumnya													
12 jam sebelumnya		<div>Tingkat siaga 2</div> <div> <p>◇Peringatan hujan deras (Turun hujan yang sangat deras)</p> <p>◇Peringatan banjir (Bertambahnya air sungai secara drastis dan hampir meluap)</p> <p>Mencapai ketinggian permukaan air yang berpotensi luapan</p> <p>Pengumuman informasi tentang pemberitahuan luapan</p> </div>		<div>Semakin bertambah air sungai</div> <div>Air sungai bertambah karena hujan yang deras lalu mengalir ke pinggir sungai</div>									
5 jam sebelumnya		<div>Tingkat siaga 3</div> <div> <p>Mencapai ketinggian permukaan air yang menyatakan kita harus mengungsi <b>2.6 m</b></p> <p>Pengumuman informasi tentang kewaspadaan luapan</p> <p>Tingkat 3 Evakuasi lansia dll.</p> </div>		<div>Ada berpotensi air sungai meluap</div>									
3 jam sebelumnya		<div>Tingkat siaga 4</div> <div> <p>Mencapai ketinggian permukaan air yang berpotensi luapan <b>3.3 m</b></p> <p>Pengumuman informasi tentang berpotensi luapan</p> <p>Tingkat 4 Perintah mengungsi</p> </div>		<div>Air sungai hampir meluap</div>									
0 jam		<div>Tingkat siaga 5</div> <div> <p>Terjadi luapan</p> <p>Pengumuman informasi tentang terjadinya luapan</p> </div>		<div>Air sungai akan meluap</div>									

Lihatlah informasi yang diumumkan oleh Badan Meteorologi Jepang atau balai kota.





## Mari kita bersiap untuk mengungsi!

### Mari kita mencari informasi

- Konfirmasilah My TimeLine jika ada kemungkinan datang angin topan ke sekitarnya setelah terjadi angin topan.
- Lalu mencari informasi untuk memikirkan harus mengungsi atau tidaknya.

Informasi tentang angin topan dan hujan → P13  
Informasi tentang ketinggian permukaan air sungai → P14



### Saat mengungsi

#### ● Mengungsi segera sebelum menjadi kondisi berbahaya.

Mengungsilah sebelum menjadi kondisi berbahaya walaupun belum diumumkan informasi mengungsi (perintah mengungsi dll.) dari balai kota dll.

### Mohon berhati-hati saat berpikir kapan akan mengungsi.

- 1 Mengungsilah sebelum gelap walaupun belum diumumkan informasi mengungsi.
- 2 Mengungsilah sebelum berhenti operasi kereta, bis dll.
- 3 Mengungsilah sebelum angin lebih kencang.
- 4 Mengungsilah jika menyadari hal yang berbeda dengan kondisi biasa.

- 1 Apakah bertambah air sungai di sekitar sungai?
- 2 Apakah ada tanah/pasir atau batu di sekitar tebing?  
Tolong berhati-hati.



- Hubungi orang yang biasanya sering bertemu melalui LINE atau Facebook.
- Melihat apakah orang Jepang di sekitarnya telah mengungsi atau tidaknya dan konsultasi ke orang.

#### ● Jika mengungsi ke tempat jauh

Pastikanlah tempat untuk mengungsi juga aman atau tidaknya dengan menggunakan peta bahaya.

Jika mengungsi dengan kereta atau bis, konfirmasilah apakah kereta atau bis tetap beroperasi atau tidaknya!

Cek akun kota di Twitter atau Facebook.



### Melihat website yang di bawah ini↓

Mencari dengan kode QR

Loket konsultasi dalam multi-bahasa



自治体国際化協会 (CLAIR)

NHK WORLD JAPAN



NHK

Informasi kereta

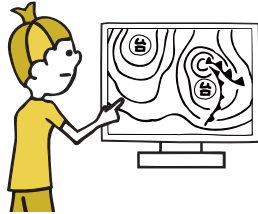


NHK 鉄道運行情報

## 02 Konfirmasikanlah tentang informasi angin topan dan hujan!

Mencaritahulah informasi terbaru tentang angin topan dan hujan berkali-kali setelah terjadi angin topan.

### Informasi angin topan



Mencaritahulah tentang “Angin topan berada di mana dan akan ke arah mana?” , “Kekuatan hujan dan angin sampai bagaimana semakin deras/kencang?” dari prakiraan cuaca di TV atau website Badan Meteorologi Jepang.

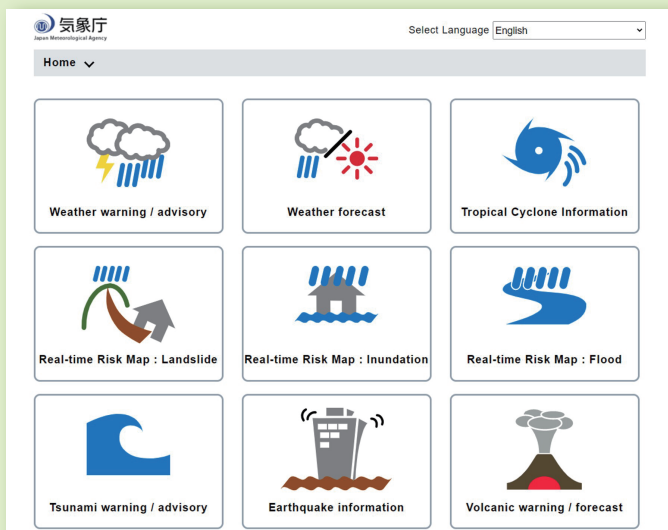
### Informasi hujan



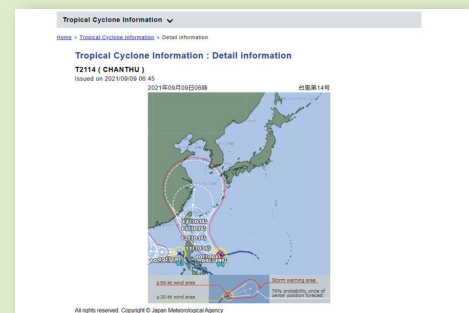
Bisa melihat informasi tentang hujan dan cuaca di website seperti “Informasi tentang penanggulangan bencana sungai” dan website Badan Meteorologi Jepang.

### Website Badan Meteorologi Jepang

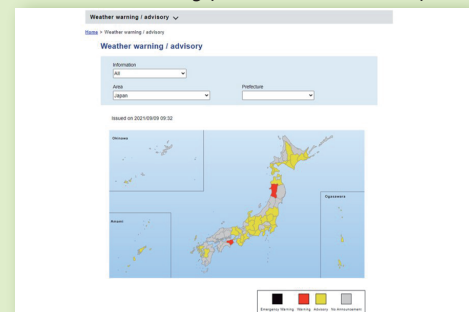
#### ● Halaman utama



#### ● Informasi angin topan



#### ● Informasi tentang pemberitahuan dan peringatan



### Melihat website yang di bawah ini↓

Mencari dengan kode QR

Badan Meteorologi Jepang



気象庁

Informasi penanggulangan bencana sungai



国土交通省

Informasi penanggulangan bencana sungai Bahasa Jepang



国土交通省

Akan dijelaskan pada halaman 14



- Ada kemungkinan bertambah air sungai lalu meluap setelah berhenti hujan.
- Mari kita lihat ketinggian permukaan air sungai untuk bersiap-siap sebelum diumumkan informasi mengungsi.

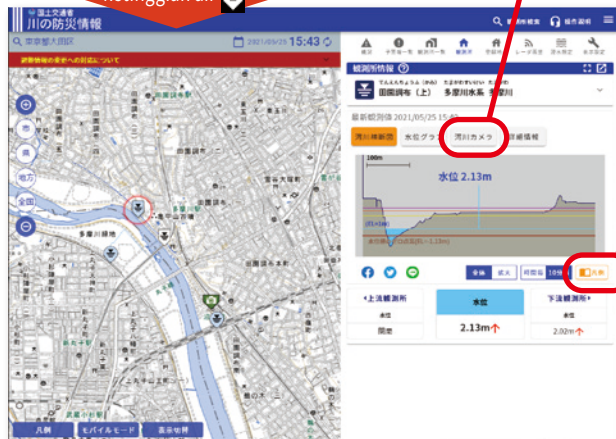
### Mari kita lihat ketinggian permukaan air sungai

#### Informasi tentang penanggulangan terhadap sungai

Bisa membaca dengan code QR yang ada di halaman 13



Mari kita lihat "pengukur ketinggian air"

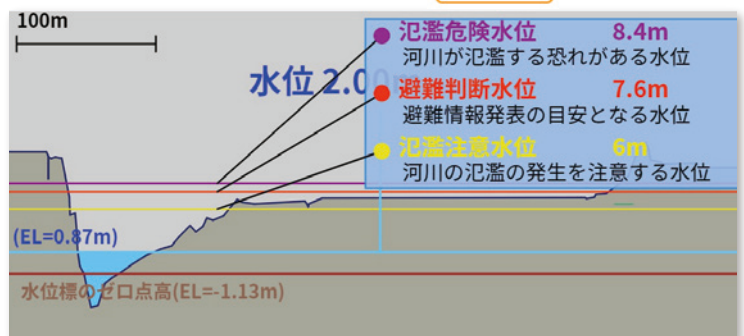


Bisa tahu ketinggian permukaan air sungai yang saat ini di dalam peta.

Bisa lihat ketinggian permukaan air sungai dengan kamera



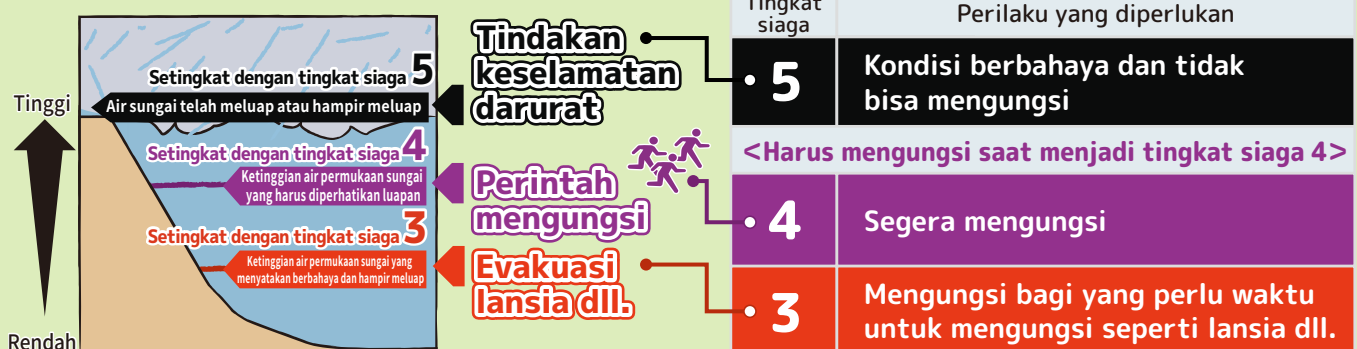
Bisa melihat informasi yang detail mengenai ketinggian air dengan tekan gambar yang .



Maksud di atas↑: Jika mencapai ketinggian air sampai 7.6m, diumumkan evakuasi lansia dll, jika mencapai 8.4m diumumkan perintah mengungsi.

### Ketinggian air dan tingkat siaga

Mari kita berpikir apa yang harus dilakukan saat permukaan air sungai menjadi tinggi



## Berhati-hatilah saat menggunakan My TimeLine

Ada kemungkinan perkiraan waktu lebih awal daripada perkiraan yang ditulis di My TimeLine!



1

Ada kemungkinan perlu mengungsi lebih awal daripada perkiraan My TimeLine jika turun hujan yang deras.

2

Konfirmasi dengan seksama tentang informasi cuaca dan informasi mengungsi.

3

Mengungsilah sebelum menjadi kondisi berbahaya sambil mengonfirmasi informasi yang telah didapat dan melihat My TimeLine.

### Setelah membuat My TimeLine

- Membahas dengan orang Jepang yang tinggal di sekitarnya. Lalu menulis hal-hal yang baru disadari. Jika ada perubahan tentang keluarga, tempat tinggal, pekerjaan, sekolah, melakukan konfirmasi ulang.
- Konfirmasi ulang My TimeLine setelah membuat juga untuk seterusnya.



**Mengungsi dengan selamat dengan menggunakan My TimeLine!**

逃げキッドの内容に関するお問い合わせ



Foundation of River & Basin Integrated Communications, JAPAN

一般財団法人 河川情報センター  
<http://www.river.or.jp/>

〒102-8474

東京都千代田区麹町一丁目三番地（ニッセイ半蔵門ビル）

電話 03-3239-8447 FAX 03-3239-0929

e-mail [frics@river.or.jp](mailto:frics@river.or.jp)

翻訳や言語に関するお問い合わせ



一般財団法人

自治体国際化協会

〒102-0083

東京都千代田区麹町一丁目七番地（相互半蔵門ビル 1・6・7 階）

電話 03-5213-1730 FAX 03-5213-1741

e-mail [tabunka@clair.or.jp](mailto:tabunka@clair.or.jp)