

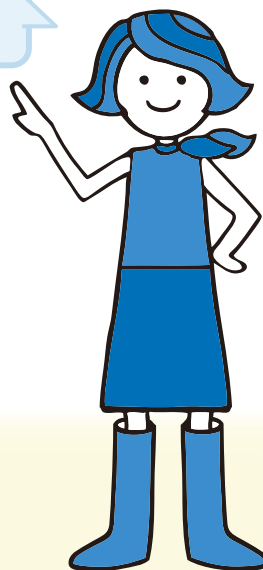
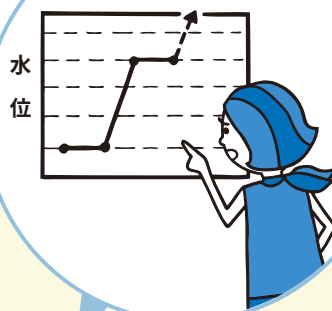
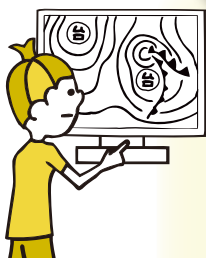
Давайте все создадим свою временную шкалу!

～ путеводитель ～

Подумайте об этом до того,
как придёт тайфун!

Прогноз погоды:
«Ожидается много дождей»

Давайте посмотрим
информацию о погоде.



Давайте посмотрим новую информацию

はんらんちゅういじょうほう
氾濫注意情報

Объявление информации
о внимании к наводнению

Уровень 3

こうれいしゃとう ひなん
高齢者等避難

Объявление информации
тревоги о наводнении

はんらんけいかいじょうほう
氾濫警戒情報

Эвакуация
престарелых
людей, лиц
преклонного
возраста и пр.

Приготовимся к эвакуации

Уровень 4

ひなんしじ
避難指示
Приказ об
эвакуации

はんらんきけんじょうほう
氾濫危険情報
Объявление информации
об опасности наводнения

Пожалуйста, эвакуируйтесь!

Уровень 5

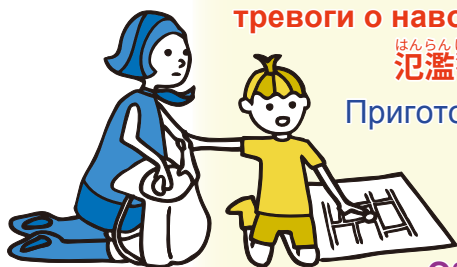
Объявление информации
о возникновении наводнения

はんらんはっせいじょうほう
氾濫発生情報

Обеспечение
экстренной
безопасности

きんきゅうあんぜんかくほ
緊急安全確保

Будьте внимательны даже в
безопасном месте!



1

Сначала

- 01 О временной шкале 1
- 02 Почему важна временная шкала? 2
- 03 Порядок создания своей временной шкалы 2

2

Создадим свою временную шкалу

- 01 Узнаем об опасностях при разливе реки! 3
- 02 Продумаем, как подготовиться к эвакуации! 5
- 03 Продумаем место эвакуации! 7
- 04 Создадим свою собственную временную шкалу! 9
- 05 Пример написания временной шкалы 11

3

Что делать до прихода тайфуна

- 01 Примем подготовительные меры для эвакуации! 12
- 02 Проверим информацию о тайфунах и дождях! 13
- 03 Выясним высоту воды в реке! 14

01

О временной шкале

- Временная шкала - это документ для безопасной эвакуации, когда река вот-вот выйдет из берегов. Продумаем о том, как эвакуироваться, как пойдет дождь.
- «Набор для эвакуации» - это материал, который поможет вам создать свою временную шкалу. Узнаем информацию и необходимые приготовления, которые выпускает и проводит местная администрация и пр., когда река выходит из берегов!
- Создайте свою временную шкалу и безопасно эвакуируйтесь!





02

Почему важна временная шкала?

- Каждый год, когда река выходит из берегов и берега обрушаются и погибает много людей. Частая причина в том, что эвакуация была поздно.
- Давайте создадим «временную шкалу», чтобы каждый мог безопасно эвакуироваться.

Сентябрь 2015 г.

Проливные дожди в районах Канто и Тохoku (= сильный дождь)

Эвакуация была поздно.

- Около 4,300 человек опоздали с эвакуацией.
- После этого началось создание «временной шкалы».



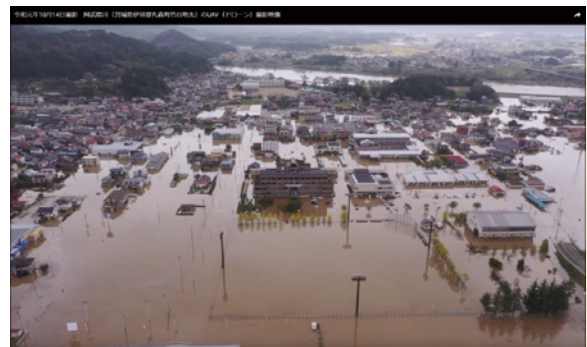
提供：国土交通省関東地方整備局

Тайфун в Восточной Японии

в 1-й год эры Рэйва (октябрь 2019 г.)

Погибли при эвакуации.

- Реки вышли из берегов, и вода распространилась далеко.
- Было много тех, кто медленно эвакуировался, и многие погибли во время эвакуации.



提供：国土交通省東北地方整備局

03

Порядок создания своей временной шкалы

- ① Узнаем об опасностях при разливе реки!



P3

- ② Продумаем, как подготовиться к эвакуации!



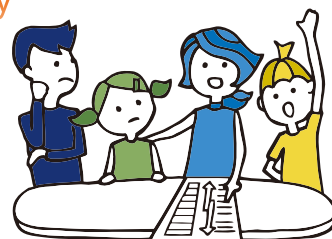
P5

- ③ Продумаем место эвакуации!



P7

- ④ Давайте создадим временную шкалу



P9

01 Узнаем об опасностях при разливе реки!

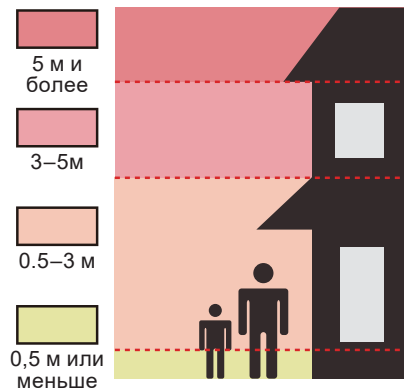
A-1 Ознакомьтесь с картами опасности наводнений

▶ Место, где вы проживаете

◇Что такое «浸水深» (= высота, до которой прибывает вода в реке)? 0.5-3.0 М

◇Как долго длится «浸水継続時間» (= время, в течение которого остается вода, вышедшая из берегов реки)? 24 Время

◇Является ли это «家屋倒壊等氾濫想定区域» (=место, где дома могут обрушиться, если река выйдет из берегов)? ☐ Да ☒ Нет



↑это пример
Посмотрим на карту!

- Прежде всего, узнаем об опасностях при разливе реки!
- Как только вы узнаете об опасностях, вы можете подумать о способе эвакуации.



Давайте узнаем.

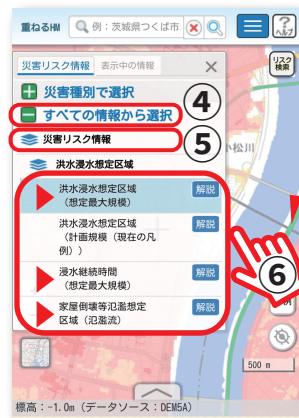
- Посмотрим на карту опасности наводнений, созданную местной администрацией и пр.
- Вы можете узнать «浸水深 (=высота, до которой прибывает вода в реке)», «浸水継続時間(= время, в течение которого остается вода, вышедшая из берегов реки)» и «家屋倒壊等氾濫想定区域(=места, где дома могут обрушиться, если река выйдет из берегов)».

ハザードマップ ポータルサイト

портала карт опасностей



Вы можете увидеть информацию по всем регионам страны на веб-сайте «портала карт опасностей».





Давайте узнаем, что означают карты опасности наводнений

- Есть много различных способов написания карт опасности наводнений, в зависимости от места проживания.
- Проверим опасности, которые возникают, когда река выходит из берегов.



«浸水深» (=высота, до которой прибывает вода в реке)

подтверждение Доходит ли вода до места, где вы проживаете? Насколько высоко она доходит?

		1-й этаж	2-й этаж	3-й и 4-й этажи	5 этаж
3-й и 4-й этажи	5 м – 10 м	×	×	×	○
2-й этаж	3 м – 5 м	×	×	○	○
1-й этаж	0,5 м – 3 м	×	○	○	○
Ниже пола на 1-м этаже	Ниже 0,5 м	○	○	○	○

× : Пожалуйста, эвакуируйтесь! ○ : Безопасно (для крепких зданий)



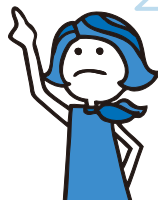
* Если комната выше высоты, до которой поступает вода, можно находиться в комнате. Проверьте другие опасности, такие как риск обрушения берегов.

«浸水継続時間» (=время, в течение которого остается вода, вышедшая из берегов реки)

подтверждение Сколько времени требуется, чтобы иметь возможность двигаться на автомобиле или пешком?

Время, в течении которого вода остаётся на уровне 0,5 м

- Менее 12 часов
- от 12 часов до 1 дня
- 1-3 дня
- от 3 дней до 1 недели
- от 1 до 2 недель
- 2-4 недели
- более четырех недель



- Если вы живете там, где вода остаётся на высоте выше 0,5 м длительное время, подумайте о том, чтобы эвакуироваться.
- Тем, кто остается дома, нужно приготовить необходимую еду и напитки до того, пока не уйдёт вода.

«家屋倒壊等氾濫想定区域» (=места, где дома могут обрушиться, если река выйдет из берегов)

подтверждение Дом внутри этого?



- Дома и пр., построенные из дерева, могут быть разрушены.
- Это опасное место, поэтому, пожалуйста, эвакуируйтесь пораньше.



А-2 Давайте проверим состояние дома

машина ☐ нет ☒ есть (**1**)

домашнее животное ☒ нет ☐ есть (вид: **1**)

лекарства, которые вы принимаете
☒ нет ☐ есть (вид:)

человек, которому нужна помощь при эвакуации
☒ нет ☐ есть (Имя:)

- Проверьте состояние вашего дома, чтобы при опасности пораньше эвакуироваться.
- Давайте напишем, что подготовить.



машина	<ul style="list-style-type: none"> • Бывают также места, куда нельзя эвакуироваться на машине. • Давайте узнаем правила, принятые в районе вашего проживания. • До того, как прибудет вода, заправьте машину бензином и переместите ее в безопасное место. • Возможно, вы не сможете заправить машину бензином после того, как вода выйдет из берегов.
домашнее животное	<ul style="list-style-type: none"> • Давайте узнаем, можно ли с вашим домашним животным быть в «避難所» (= безопасное место эвакуации). • Также нужен корм и клетки для домашних животных.
лекарства, которые вы принимаете	<ul style="list-style-type: none"> • При разливе реки больницы могут быть закрыты. Давайте получим побольше лекарств.
человек, которому нужна помощь при эвакуации	<ul style="list-style-type: none"> • Если на эвакуацию требуется время, пожалуйста, эвакуируйтесь заранее.

Колонка Давайте готовить еду и напитки в повседневной жизни. "круговорот"

- Покупайте продукты, которые можно долго хранить, и прежде, чем всё съесть, покупайте что-то новое.
- Если всегда иметь еду в доме, то, когда произойдет стихийное бедствие, её можно будет съесть при эвакуации.





Что нужно иметь с собой при эвакуации?

- Давайте определим, что вы будете иметь с собой при эвакуации. Возьмём с собой только самое необходимое.
- В случае, если вы остаетесь в безопасности в крепком доме, подумайте о том, как долго будет оставаться затопленная речная вода, и подготовьте еду, напитки и пр.



■ Пример вещей, которые у вас будут с собой при эвакуации

⚠ Давайте подумаем об этом!

- Что вы берете с собой, когда едете в путешествие на 3 дня?
- Подумайте о вещах, которые не встречаются в круглосуточных магазинах (что необходимо малышам и пожилым людям, и что необходимо при аллергии).

■ Вещи, которые будут полезны при эвакуации

- кошелек, лекарства (книжечка лекарств)
- воспоминания (фотографии, кольца и т.д.)
- детские важные вещи (мягкие игрушки и пр.)
- мобильный телефон (аккумулятор)
- автомобиль (держите заправленным бензином)
- карточка регистрации иностранца, паспорт
- книжечка матери и ребенка
- личная печать, карточка личного идентификационного кода, банковские карточки
- одежда, обувь
- еда и напитки
- компьютер
- санитарно-гигиенические изделия (бумажные салфетки)
- набор зубных щеток и жидкость для полоскания рта
- удлинитель
- полотенца, подушки
- важные документы
- зубные протезы, очки и контактные линзы
- документы, которые показывают, что вы не можете есть



おかやましえん さくせい まび すいがい まな ひなんじ も に さくせい
岡山支援まびHouse作成「真備の水害に学ぶ避難時に持って逃げるべきもの」から作成

■ прочее, к чему нужно быть внимательным

- Вы не сможете взять с собой много вещей при пешей эвакуации.
- Если при эвакуации пойдёт дождь, вам нужна будет новая одежда.
- Давайте подумаем, что делать с автомобилем.
- Давайте возьмём с собой вещи, важные для детей.
- Для того, чтобы иметь возможность сразу же эвакуироваться, давайте сложим все вещи, которые возьмём с собой в рюкзак.



А-3 Проверим, куда эвакуироваться.

Место эвакуации		Способ эвакуации	Необходимое время
Близлежащее «避難所» (= безопасное место эвакуации), указанное на карте опасности наводнений	Minami Elementary School	<input checked="" type="checkbox"/> пешком <input type="checkbox"/> велосипед <input type="checkbox"/> машина <input type="checkbox"/> поезд <input type="checkbox"/> другое ()	15 минут
Дом знакомого, класс японского языка, церковь и т.д., куда не дойдёт вода реки	Friend's house	<input type="checkbox"/> пешком <input checked="" type="checkbox"/> велосипед <input type="checkbox"/> машина <input type="checkbox"/> поезд <input type="checkbox"/> другое ()	10 минут
Безопасные и прочные здания поблизости, куда не дойдёт вода реки	Hospital	<input checked="" type="checkbox"/> пешком <input type="checkbox"/> велосипед <input type="checkbox"/> машина <input type="checkbox"/> поезд <input type="checkbox"/> другое ()	3 минут

Давайте продумаем различные места, куда можно эвакуироваться.



Близлежащее «避難所» (= безопасное место эвакуации), указанное на карте опасности наводнений

- После эвакуации вы сможете получить то, что вам нужно.

Дом знакомого, класс японского языка, церковь и т.д., куда не дойдёт вода реки

- Спросим, можно ли туда эвакуироваться, если пойдут сильные дожди.
- В случае, если у вас нет места для эвакуации, подумайте о том, чтобы эвакуироваться в гостиницу.

Прочее

- Если при эвакуации вы подумали, что это опасно, убегайте к высокому месту поблизости.

Колонка

Вопрос ...
Что из этого выбрать при эвакуации?

Ответ — стр. 10.

1

Какой сумкой вы воспользуетесь при эвакуации?

А. рюкзак В. бумажный пакет



2

Какую обувь вы обуеете при эвакуации?

А. удобная для передвижения обувь В. сапоги





Давайте дополнительно подумаем об эвакуации.

Давайте посмотрим на стр. 3 и подумаем, нужно ли нам это при эвакуации или нет. Кроме того, давайте подумаем о том, куда эвакуироваться.

Ваш дом находится

Да → Нет →

Ваш дом находится на пути возможного прибывания речной воды?

Он в районе «**家屋倒壊等氾濫想定区域**» (=места, где дома могут обрушиться, если река выйдет из берегов)?

В этом районе вода реки поднимается выше 0,5 м?

Когда приходит речная вода, поступает ли вода во все комнаты дома?

Остаться в доме не опасно.

Будьте внимательны внутри дома. Подумайте о том, чтобы эвакуироваться, если дом находится в низине, и если речная вода приближается.



Давайте убежим на верхние этажи.

Вода, возможно, попадёт в дом. Пожалуйста, убегайте в места, выше уровня, до которой поступает вода.



Давайте эвакуируемся в безопасное место.*

Возможно, речная вода попадёт во все комнаты в доме. Выйдите из дома и эвакуируйтесь в безопасное место.

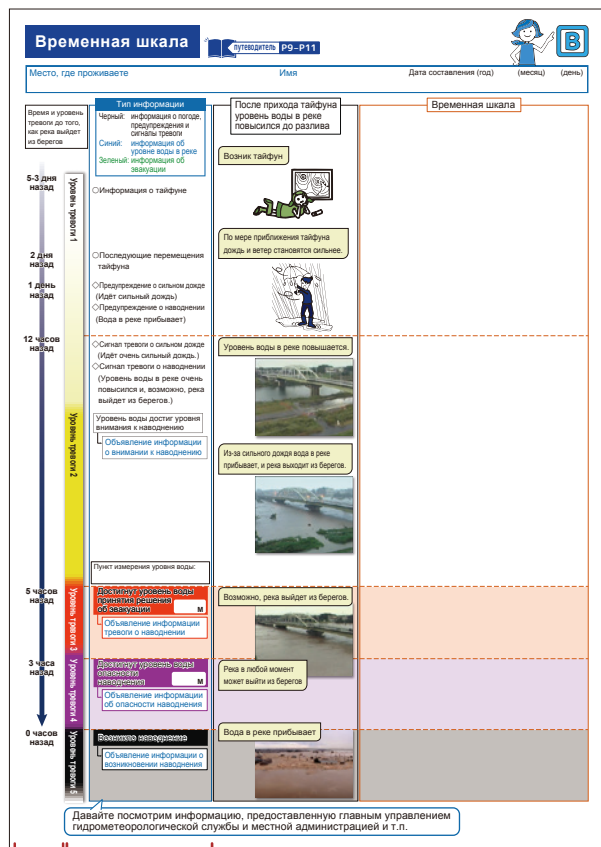


Способы эвакуации отличаются в зависимости от того места, где вы проживаете. Давайте проверим.

* В случае если после выхода реки из берегов эвакуироваться опасно, пожалуйста, будьте осторожны и оставайтесь в самом безопасном месте в вашем доме.

04 Создадим свою собственную временную шкалу!

- Создадим временную шкалу и наклеим **наклейка**.
- Когда идут обильные дожди проверяйте информацию об эвакуации, прогноз погоды, информацию об уровне воды в реке, и продумайте, что и когда делать.



1 Записано время после возникновения тайфуна, и в качестве «0 часов» отмечен момент, когда река вышла из берегов.

Время, до того момента, как вода в реке не переполнится, отличается в зависимости от тайфуна.

2-1 Давайте проверим информацию, предоставляемую главным управлением гидрометеорологической службы.

- Давайте узнаем о количестве дождевой и речной воды, которая публикуется на веб-сайтах главного управления гидрометеорологической службы, местной администрации и в социальных сетях.
- Давайте проверим смысл на японском языке информации об уровне воды в реке, уровне тревоги, сигналах тревоги, предупреждениях и пр.

2-2 Давайте проверим информацию, предоставленную местной администрацией и пр.

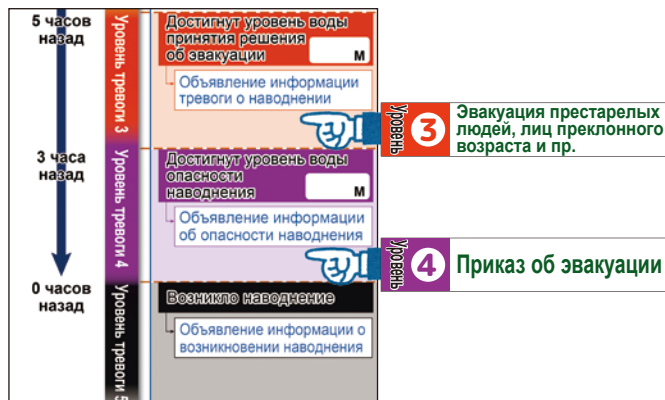
3 Эвакуация престарелых людей, лиц преклонного возраста и пр. **高齢者等避難**

Пожилые люди и лица, для которых эвакуация требует больше времени, пожалуйста, эвакуируйтесь!

4 Приказ об эвакуации **避難指示**

Пожалуйста, все, кто находится в опасном месте, эвакуируйтесь.

Давайте наклеим наклейку с информацией об эвакуации туда, где есть **Эвакуация престарелых людей, лиц преклонного возраста и пр.** **Приказ об эвакуации**



Местные административные органы выпускают информацию об эвакуации, учитывая многое, не только уровень высоты воды.



- Временная шкала станет планом эвакуации.
- Давайте подумаем о разных вещах и сделаем свою временную шкалу лучше.



Пример написания временной шкалы

↓ это пример. Создадим свою временную шкалу, думая о своём состоянии.

Временная шкала		путеводитель Р9-Р11	Имя	Дата составления (год)	(месяц)	(день)
Место, где проживаете						
Время и уровень тревоги до того, как река выйдет из берегов		Временная шкала				
<p>Тип информации</p> <p>Черный: информация о погоде, предупреждения и сигналы тревоги</p> <p>Синий: информация об уровне воды в реке</p> <p>Зеленый: информация об эвакуации</p>		<p>После прихода тайфуна уровень воды в реке повысился до разлива</p>				
<p>5-3 дня назад</p> <p>Уровень тревоги 1</p> <p>2 дня назад</p> <p>1 день назад</p> <p>12 часов назад</p>		<p>Возник тайфун</p> <p>По мере приближения тайфуна дождь и ветер становятся сильнее.</p>				
<p>Уровень тревоги 2</p> <p>Уровень воды достиг уровня внимания к наводнению</p> <p>Объявление информации о внимании к наводнению</p>		<p>Уровень воды в реке повышается.</p> <p>Из-за сильного дождя вода в реке прибывает, и река выходит из берегов.</p>				
<p>5 часов назад</p> <p>Уровень тревоги 3</p> <p>3 часа назад</p> <p>0 часов назад</p> <p>Уровень тревоги 4</p> <p>Уровень тревоги 5</p>		<p>Пункт измерения уровня воды: 石井 (右)</p> <p>Достигнут уровень воды принятия решения об эвакуации 2.6 м</p> <p>Объявление информации тревоги о наводнении</p> <p>Уровень 3 Эвакуация престарелых людей, лиц преклонного возраста и пр.</p> <p>Достигнут уровень воды опасности наводнения 3.3 м</p> <p>Объявление информации об опасности наводнения</p> <p>Уровень 4 Приказ об эвакуации</p> <p>Возникло наводнение</p> <p>Объявление информации о возникновении наводнения</p>				
		<p>Возможно, река выйдет из берегов.</p> <p>Река в любой момент может выйти из берегов</p> <p>Вода в реке прибывает</p>				
		<p>Узнать о тайфуне</p> <p>Проверить информацию о дожде и реках по телевизору, в интернете и пр.</p> <p>Подготовить необходимые вещи на случай эвакуации</p> <p>Подготовить еду, напитки и пр.</p> <p>Зарядить телефон.</p> <p>Давайте узнаем о дождях, выпадающих в районе верхнего течения реки.</p> <p>Подумать, куда эвакуироваться.</p> <p>Узнать высоту воды в реке</p> <p>Позвонить знакомым</p> <p>Проверить информацию об «Эвакуация престарелых людей, лиц преклонного возраста и пр.»</p> <p>Для эвакуации наденьте одежду, удобную для передвижения</p> <p>Проверьте информацию в приказе об эвакуации.</p> <p>Эвакуируемся в безопасное место.</p> <p>Удалось безопасно эвакуироваться.</p>				
<p>Давайте посмотрим информацию, предоставленную главным управлением гидрометеорологической службы и местной администрацией и т.п.</p>						



Примем подготовительные меры для эвакуации!

Соберём информацию!

- Когда тайфун возникает и возможно пройдёт поблизости, посмотрим на свою временную шкалу.
- Соберём информацию, чтобы подумать о том, эвакуироваться или нет.

Информация о тайфунах и дождях → P13
Информация о высоте воды в реке → P14



Когда эвакуируешься

● Давайте эвакуируемся пораньше, прежде, чем это станет опасным.

Даже если информация об эвакуации (приказ об эвакуации и т. д.) ещё не были выпущены местной администрацией, пожалуйста, эвакуируйтесь прежде, чем это станет опасным.

Будем внимательны, когда обдумываем о том, когда эвакуироваться.

- 1 Даже если ещё не было выпущена информация об эвакуации, пожалуйста, эвакуируйтесь до наступления темноты!
- 2 Пожалуйста, эвакуируйтесь до того, как будет приостановлена работа автобусов, поездов и пр.
- 3 Пожалуйста, эвакуируйтесь до того, как усилится ветер.
- 4 Пожалуйста, эвакуируйтесь, если вы найдете что-то не таким, как обычно!

- 1 Увеличилось ли количество воды в реке рядом с вами?
- 2 В районе берега не падают ли камни или почва? Пожалуйста, будьте осторожны.



- Увеличилось ли количество воды в реке рядом с вами?
- В районе берега не падают ли камни или почва? Пожалуйста, будьте осторожны.

● В случае если вы эвакуируетесь далеко

Проверьте карту опасностей места эвакуации, чтобы убедиться безопасно ли эвакуироваться.

Если вы эвакуируетесь на поезде или на автобусе, проверьте, работают ли поезда или автобусы!

Давайте посмотрим в Twitter и Facebook вашего города.



Давайте посмотрим веб-сайт ↓ .

Окно многоязыковой консультации

Проверка с помощью QR-кода



自治体国際化協会 (CLAIR)

NHK WORLD JAPAN



NHK

Информация о железной дороге

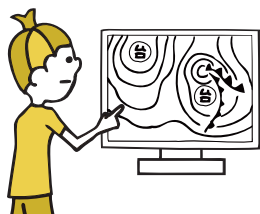


NHK 鉄道運行情報

02 Проверим информацию о тайфунах и дождях!

После того, как образуется тайфун, давайте многократно проверять новую информацию о тайфунах и дождях.

Информация о тайфуне



Проверьте прогноз погоды по телевизору и на веб-сайте главного управления гидрометеорологической службы, чтобы увидеть, «куда будет двигаться тайфун» и «насколько сильными будут дождь и ветер».

Информация о дожде



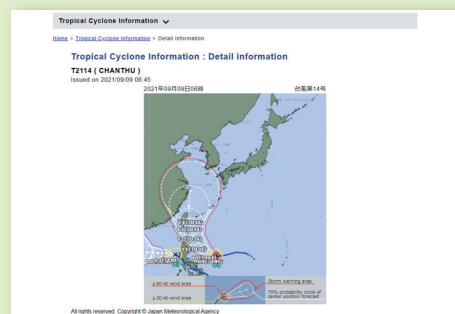
Вы можете увидеть информацию о дожде и погоде в «информации о предотвращении речных бедствий» и на веб-сайте главного управления гидрометеорологической службы.

Веб-сайт главного управления гидрометеорологической службы

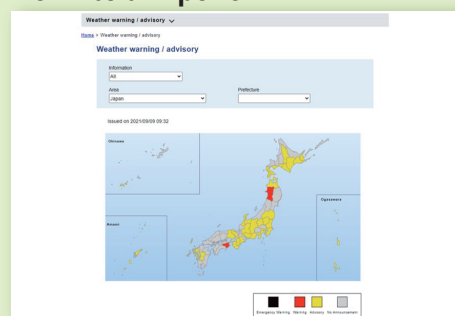
Главная страница



Информация о тайфуне



Информация об предупреждениях и сигналах тревоги



Давайте посмотрим веб-сайт ↓ .

Главное управления гидрометеорологической службы

Проверка с помощью QR-кода



気象庁

Информация о предотвращении речных бедствий



国土交通省

Информация о предотвращении речных бедствий Японский язык



国土交通省

The explanation is on P14.



Выясним высоту воды в реке!

- Даже после того, как дождь прекратился, вода в реке может прибывать, и река может выйти из берегов.
- Давайте посмотрим на уровень высоты воды реки, чтобы подготовиться до того, как появится информация об эвакуации.

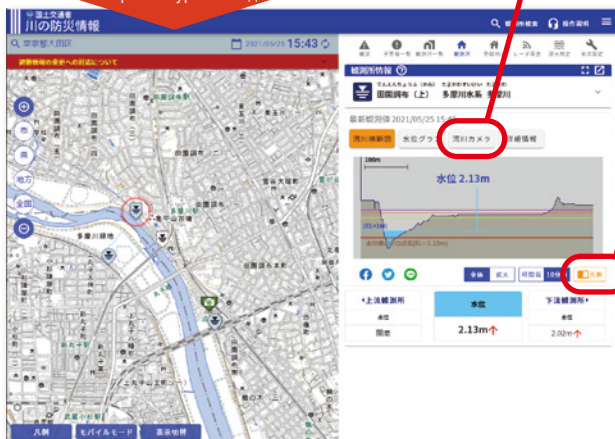
Посмотрим уровень высоты речной воды

Информация о предотвращении речных бедствий

Вы можете увидеть это по QR-коду на стр.13



Давайте посмотрим
«измеритель уровня воды»

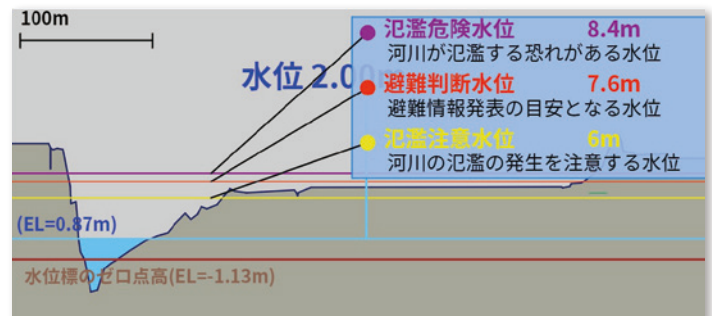


По карте можно понять нынешнюю высоту воды в реке.

Вы можете увидеть уровень высоты речной воды с помощью камеры.



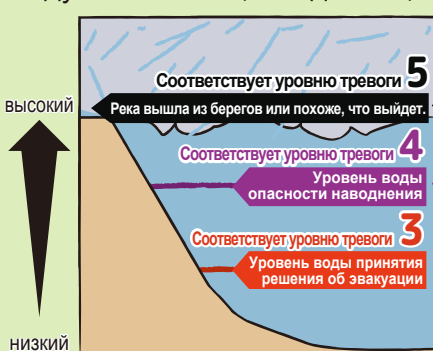
Нажмите **凡例**, чтобы увидеть больше информации об уровне высоты воды.



Смысл ↑ : когда высота воды достигнет 7,6 м, эвакуация для пожилых людей и пр., если доходит до 8,4 м, то будет издан приказ об эвакуации.

Уровень высоты воды и уровень тревоги

Подумайте о том, что делать, когда уровень воды в реке станет высоким.



Обеспечение экстренной безопасности

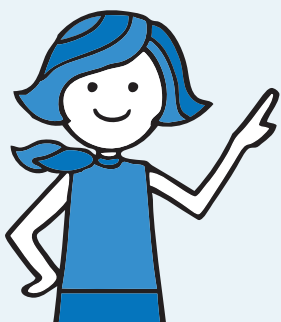
Приказ об эвакуации
Эвакуация престарелых людей и лиц преклонного возраста

Уровень тревоги	Необходимые действия
5	Опасно и невозможно эвакуироваться.
4	Пожалуйста, сразу же эвакуируйтесь!
3	Пожилые люди или лица, на эвакуацию которых затрачивается больше времени, пожалуйста, эвакуируйтесь!

<Обязательно эвакуируйтесь при уровне тревоги 4>

Давайте будем внимательны при использовании временной шкалы.

Может случиться и так, что опасно станет раньше, чем указано в своей временной шкале!



1

Если идет очень сильный дождь, возможно, придётся эвакуироваться раньше, чем указано в своей временной шкале!

2

Давайте хорошо проверим информацию о погоде и эвакуации.

3

Посмотрев на собранную информацию и в свою временную шкалу, давайте эвакуируемся до того, как станет опасно!

После создания временной шкалы

- Давайте обсудим это с японцами, которые живут поблизости. После этого запишем то, на что обратили внимание. Кроме того, давайте ещё раз проверим в случае, если ваша семья меняла место проживания, место работы или место учёбы.
- Давайте ещё раз проверим свою временную шкалу.



Безопасно эвакуируемся с использованием временной шкалы!

逃げキッドの内容に関するお問い合わせ



Foundation of River & Basin Integrated Communications, JAPAN

一般財団法人 河川情報センター
<http://www.river.or.jp/>

〒102-8474

東京都千代田区麹町一丁目三番地 (ニッセイ半蔵門ビル)

電話 03-3239-8447 FAX 03-3239-0929

e-mail frics@river.or.jp

翻訳や言語に関するお問い合わせ



一般財団法人

自治体国際化協会

〒102-0083

東京都千代田区麹町一丁目七番地 (相互半蔵門ビル 1・6・7 階)

電話 03-5213-1730 FAX 03-5213-1741

e-mail tabunka@clair.or.jp