

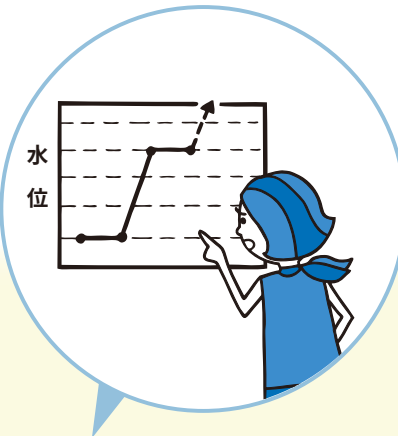
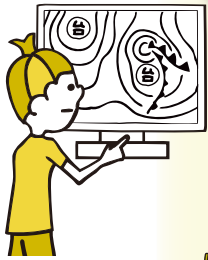
Tất cả chúng ta hãy làm Kế hoạch sơ tán cá nhân của mình nhé!

～ Sách hướng dẫn ～

Hãy nghĩ trước khi bão đến!

Dự báo thời tiết “Mưa rơi nhiều”

Hãy xem dự báo thời tiết



Hãy xem thông tin mới nhất

はんらんちゅういじょうほう
氾濫注意情報

Tin lưu ý lũ tràn

Cấp độ cảnh giác 3

Thông tin cảnh giác lũ tràn

はんらんけいかいじょうほう
氾濫警戒情報

Sơ tán người
cao tuổi, v.v.

こうれいしゃどうひなん
高齢者等避難

Hãy chuẩn bị để đi sơ tán

Cấp độ cảnh giác 4

Thông tin nguy hiểm lũ tràn

はんらんきけんじょうほう
氾濫危険情報

Chỉ thị
lánh nạn

ひなんしじ
避難指示

Hãy đi sơ tán!

Cấp độ cảnh giác 5

Thông tin phát sinh lũ tràn

はんらんはっせいじょうほう
氾濫発生情報

Đảm bảo

an toàn khẩn cấp

きんきゅうあんぜんかくほ
緊急安全確保

Hãy ở nơi an toàn và cẩn thận chú ý tình hình!

1

Lời mở đầu

- 01 Kế hoạch sơ tán cá nhân 1
- 02 Tại sao Kế hoạch sơ tán cá nhân lại quan trọng? 2
- 03 Trình tự làm Kế hoạch sơ tán cá nhân 2

2

Hãy làm Kế hoạch sơ tán cá nhân nhé

- 01 Hãy tìm hiểu về sự nguy hiểm khi nước sông tràn bờ! 3
- 02 Hãy suy nghĩ chuẩn bị đi sơ tán! 5
- 03 Hãy nghĩ về nơi đến sơ tán! 7
- 04 Hãy làm Kế hoạch sơ tán cá nhân nhé! 9
- 05 Ví dụ cách viết vào Kế hoạch sơ tán cá nhân 11

3

Việc cần làm trước khi bão đến

- 01 Hãy chuẩn bị đi sơ tán! 12
- 02 Hãy xác nhận thông tin về mưa hoặc bão! 13
- 03 Hãy tìm hiểu độ cao của mực nước! 14

01

Kế hoạch sơ tán cá nhân

- Kế hoạch sơ tán cá nhân là tài liệu dùng để giúp sơ tán một cách an toàn khi nước sông có vẻ sắp tràn bờ.
Hãy suy nghĩ xem đi sơ tán như thế nào trước khi mưa rơi xuống.
- “逃げキッド” là những tài liệu trợ giúp cho việc xây dựng Kế hoạch sơ tán cá nhân.
Hãy tìm hiểu và biết những thông tin do cơ quan hành chính thành phố đưa ra hoặc chuẩn bị cần thiết cho đến trước khi nước sông tràn bờ!
- Hãy lập Kế hoạch sơ tán cá nhân và sơ tán một cách an toàn!





02 Tại sao Kế hoạch sơ tán cá nhân lại quan trọng?

- Hàng năm có nhiều người chết vì nước sông tràn bờ, hoặc vách đá sạt lở.
Lí do thường thấy là vì chậm sơ tán.
- Tất cả chúng ta hãy lập “Kế hoạch sơ tán cá nhân” để có thể sơ tán một cách an toàn!

Tháng 9 năm 2015 (2015.9)

Mưa rất to ở

Kanto – Tohoku (= Mưa nhiều)

Đi sơ tán chậm

- Có khoảng 4,300 người đi sơ tán chậm.
- Sau đây, Kế hoạch sơ tán cá nhân bắt đầu.



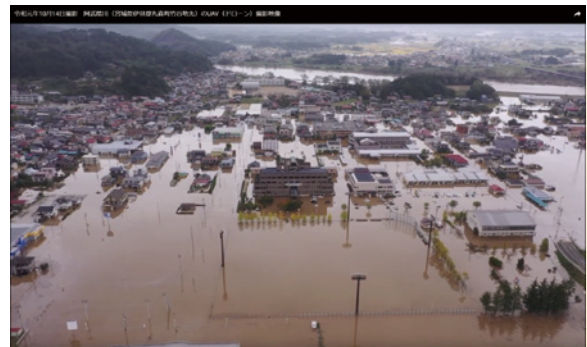
提供：国土交通省関東地方整備局

Bão phía Đông

Nhật bản năm 2019 (2019.10)

Chết khi đi sơ tán

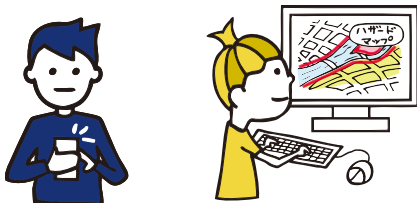
- Nước sông đã tràn bờ và lan rộng ra xa.
- Có rất nhiều người đi sơ tán chậm và nhiều người chết khi đang đi sơ tán.



提供：国土交通省東北地方整備局

03 Trình tự làm Kế hoạch sơ tán cá nhân

- ① Hãy tìm hiểu về sự nguy hiểm khi nước sông tràn bờ



P3

- ② Hãy suy nghĩ chuẩn bị đi sơ tán!



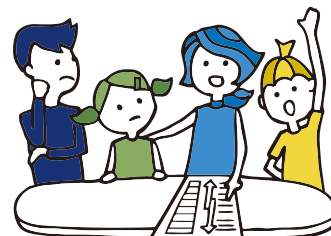
P5

- ③ Hãy nghĩ về nơi đến sơ tán!



P7

- ④ Hãy làm Kế hoạch sơ tán cá nhân nhé



P9

01 Tại sao Kế hoạch sơ tán cá nhân lại quan trọng?

A-1 Hãy cùng xem và xác nhận ở Sơ đồ cảnh báo lũ lụt nhé

► Nơi bạn đang sống:

◇ Có “浸水深” (=Độ cao của nước sông gây tràn bờ) là khoảng bao nhiêu?

0.5~3.0 m

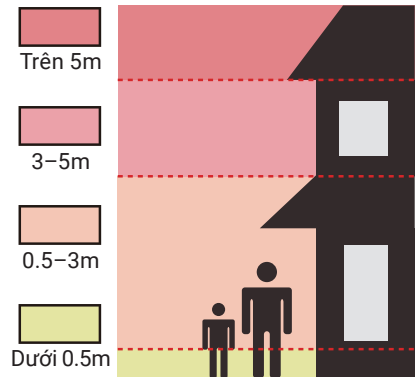
◇ Có “浸水継続時間” (=Thời gian nước sông tràn và còn ở trên bờ) là khoảng bao nhiêu?

24 tiếng

◇ Có phải là “家屋倒壊等氾濫想定区域” (=Khu vực có thể nhà cửa bị sập khi nước sông tràn bờ) không?

☐ Đúng

☒ Không



Phần trên ↑ là ví dụ.
Hãy cùng xem sơ đồ nhé.

- Đầu tiên, hãy tìm hiểu về sự nguy hiểm khi nước sông tràn bờ.
- Nếu biết về mỗi nguy hiểm thì chúng ta có thể suy nghĩ được cách tránh.



Hãy tìm hiểu nhé

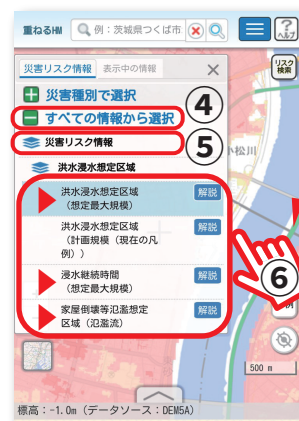
- Hãy xem Sơ đồ cảnh báo lũ lụt do cơ quan hành chính thành phố, v.v. làm
- Có thể biết được “浸水深 (= Độ cao của nước sông gây tràn bờ)”, “浸水継続時間 (= Thời gian nước sông tràn và còn ở trên bờ)”, “家屋倒壊等氾濫想定区域 (= Khu vực có thể nhà cửa bị sập khi nước sông tràn bờ)”.

ハザードマップ ポータルサイト

cổng thông tin Sơ đồ cảnh báo lũ



Có thể xem thông tin trên cả nước ở cổng thông tin Sơ đồ cảnh báo lũ lụt.





Hiểu ý nghĩa của Sơ đồ cảnh báo lũ lụt.

- Tùy vào nơi bạn sống, có nhiều cách viết khác nhau trên Sơ đồ cảnh báo lũ lụt.
- Hãy xác nhận sự nguy hiểm khi nước sông tràn bờ.



“浸水深” (=Độ cao của nước sông gây tràn bờ)

Xác nhận Nước có dâng đến nơi bạn ở không? Nước dâng lên đến độ cao nào?

		Tầng 1	Tầng 2	Tầng 3 - 4	Tầng 5
Lt. 3, 4	5m~10m	×	×	×	○
Tầng 2	3m~5m	×	×	○	○
Tầng 1	0.5m~3m	×	○	○	○
Thấp hơn sàn tầng 1	Thấp hơn 0.5m	○	○	○	○

×:Hãy đi sơ tán ○ : An toàn (Trường hợp tòa nhà kiên cố)



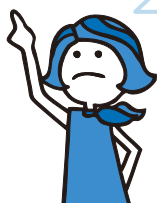
* Trường hợp phòng cao hơn mức mà nước có thể dâng đến thì ở trong phòng cũng được.
Hãy xác nhận các mối nguy hiểm khác như vách núi có sạt lở hay không, v.v.

“浸水継続時間” (=Thời gian nước sông tràn và còn ở trên bờ)

Xác nhận Mất bao nhiêu thời gian cho đến khi đi oto hoặc đi bộ được trở lại.

Thời gian nước còn ở mức 0.5m

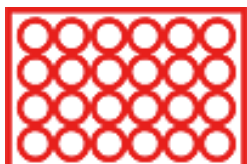
- Ít hơn 12 tiếng
- 12 tiếng – 1 ngày
- 1 – 3 ngày
- 3 ngày – 1 tuần
- 1 – 2 tuần
- 2 – 4 tuần
- Lâu hơn 4 tuần



- Những người sống ở nơi nước cao hơn mức 0.5m và có thời gian còn trên bờ lâu thì hãy nghĩ đến việc sơ tán.
- Những người ở lại nhà mình thì cần phải chuẩn bị đồ ăn thức uống cần thiết cho đến khi nước rút.

“家屋倒壊等氾濫想定区域” (=Khu vực có thể nhà cửa bị sập khi nước sông tràn bờ)

Xác nhận Nhà bạn có ở trong khu vực này không?



- Nhà làm bằng gỗ, v.v. sẽ có khả năng bị sập.
- Đây là nơi nguy hiểm nên hãy nhanh chóng đi sơ tán.



02 Hãy suy nghĩ chuẩn bị đi sơ tán!

A-2 Hãy cùng xác nhận tình trạng của gia đình nhé.

Xe oto	<input type="checkbox"/> Không có	<input checked="" type="checkbox"/> Có (1) cái
Thú cưng	<input type="checkbox"/> Không có	<input checked="" type="checkbox"/> Có (Loại: Mèo: 1 con)
Thuốc đang dùng	<input checked="" type="checkbox"/> Không có	<input type="checkbox"/> Có (Loại:)
Người cần giúp đỡ khi đi sơ tán	<input checked="" type="checkbox"/> Không có ai	<input type="checkbox"/> Có (Họ tên:)

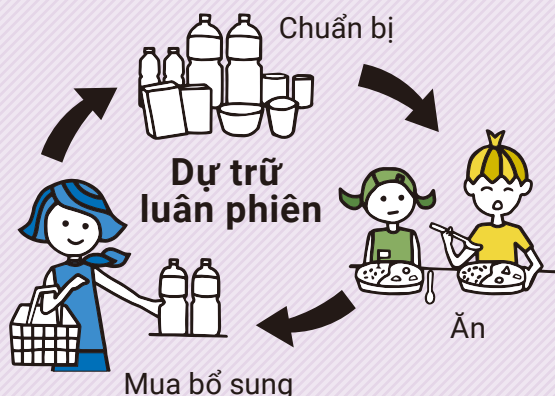
- Hãy xác nhận tình trạng trong nhà để có thể nhanh chóng đi sơ tán khi nguy hiểm.
- Hãy viết ra những điều cần chuẩn bị.



Xe oto	<ul style="list-style-type: none"> • Có nơi không được đi sơ tán bằng oto. • Hãy tìm hiểu quy định của nơi bạn đang sống. • Hãy đỗ xăng cho xe oto và di chuyển đến nơi an toàn trước khi nước dâng tới. • Sau khi nước tràn bờ thì có thể không đỗ xăng được.
Thú cưng	<ul style="list-style-type: none"> • Tìm hiểu xem có đem thú cưng đến “避難所” (= Nơi an toàn để đến sơ tán) được hay không. • Cần cả thức ăn và chuồng cho thú cưng.
Thuốc đang dùng	<ul style="list-style-type: none"> • Khi nước tràn bờ, có thể bệnh viện sẽ đóng cửa. • Hãy lấy thật nhiều thuốc.
Người cần giúp đỡ khi đi sơ tán	<ul style="list-style-type: none"> • Hãy đi sơ tán từ sớm nếu việc sơ tán tốn thời gian.

Mục riêng Ngày thường hãy chuẩn bị trước đồ ăn thức uống. “Dự trữ luân phiên”

- Mua đồ ăn, v.v. có thể bảo quản được trong thời gian dài, và mua đồ mới thay thế vào trước khi ăn hết.
- Lúc nào trong nhà cũng chuẩn bị sẵn đồ ăn thì có đồ để ăn khi xảy ra thiên tai hoặc khi đi sơ tán.





Mang gì theo khi đi sơ tán?

- Hãy quyết định đồ mang theo khi đi sơ tán.
Hãy chỉ mang theo đồ thực sự cần.
- Trường hợp ở lại nhà vì nhà an toàn và kiên cố, hãy tham khảo thời gian nước tràn và còn trên bờ để chuẩn bị đồ ăn thức uống, v.v.



■ Ví dụ đồ mang theo khi đi sơ tán

! Hãy thử nghĩ nhé!

- Bạn mang theo gì khi đi du lịch trong 3 ngày?
- Hãy thử nghĩ xem những đồ không có ở cửa hàng tiện lợi (đồ cần cho người già hoặc trẻ nhỏ, đồ dùng cho người bị bệnh dị ứng), v.v. gồm những gì.

■ Đồ hữu dụng khi đi sơ tán

- Ví tiền, Thuốc (Sổ tay sử dụng thuốc)
- Vật kỉ niệm (Ảnh hoặc nhẫn, v.v.)
- Đồ quan trọng với trẻ em (Thú nhồi bông, v.v.)
- Điện thoại di động (pin)
- Oto (Đổ đầy xăng)
- Thẻ cư trú, hộ chiếu
- Sổ tay mẹ và con
- Con dấu, Thẻ Mã số cá nhân, Thẻ ngân hàng
- Giày, tất
- Đồ ăn, đồ uống
- Máy tính
- Đồ dùng cho ngày có kinh (Băng vệ sinh)
- Bộ đồ bàn chải đánh răng, dung dịch vệ sinh răng miệng
- Dây nối cắm điện
- Khăn tắm, gối
- Tài liệu quan trọng
- Răng giả, kính, kính áp tròng
- Tài liệu cho biết những đồ không thể ăn được



おやましえん さくせい まび すいがい まな ひなんじ も に さくせい
岡山支援まびHouse作成「真備の水害に学ぶ避難時に持って逃げるべきもの」から作成

■ Ngoài ra, những điều cần chú ý

- Khi đi bộ để sơ tán thì không thể cầm theo quá nhiều đồ.
- Nếu trời mưa khi đi sơ tán thì cần quần áo sạch để thay.
- Hãy nghĩ xem oto thì phải làm sao.
- Hãy mang theo đồ quan trọng với trẻ.
- Hãy cho đồ vào trong ba-lô để có thể đi sơ tán được ngay lập tức.



03 Hãy nghĩ về nơi đến sơ tán!

A – 3 Hãy cùng xác nhận xem đi sơ tán ở đâu nhé.

Nơi sơ tán		Cách sơ tán	Thời gian cần thiết
“避難所” (=Nơi an toàn có thể đến lánh nạn) gần đó được ghi trên Bản đồ cảnh báo lũ lụt	Trường tiểu học Minami	<input checked="" type="checkbox"/> Đi bộ <input type="checkbox"/> Đi xe đạp <input type="checkbox"/> Đi oto <input type="checkbox"/> Đi tàu <input type="checkbox"/> Khác ()	15 phút
Nhà người quen, lớp học tiếng Nhật, giáo đường, v.v. nơi nước không dâng tới	Nhà của bạn bè	<input type="checkbox"/> Đi bộ <input checked="" type="checkbox"/> Đi xe đạp <input type="checkbox"/> Đi oto <input type="checkbox"/> Đi tàu <input type="checkbox"/> Khác ()	10 phút
Tòa nhà kiên cố, an toàn gần đó, nơi nước không dâng tới	Bệnh viện	<input checked="" type="checkbox"/> Đi bộ <input type="checkbox"/> Đi xe đạp <input type="checkbox"/> Đi oto <input type="checkbox"/> Đi tàu <input type="checkbox"/> Khác ()	3 phút

Hãy nghĩ đến nhiều nơi có thể đến sơ tán khác nhau.



“避難所” (= Nơi an toàn có thể đến lánh nạn) gần đó được ghi trên Bản đồ cảnh báo lũ lụt

- Sau khi đi sơ tán thì có thể được cho những đồ cần thiết.

Nhà người quen, lớp học tiếng Nhật, giáo đường, v.v. nơi nước không dâng tới

- Hãy hỏi xem nếu chỗ mình mưa rơi nhiều thì có thể đến đó sơ tán được không.
- Hãy nghĩ đến việc sơ tán ở khách sạn nếu không có nơi nào để đi.

Khác

- Nếu cảm thấy nguy hiểm trong khi đi sơ tán, hãy sơ tán đến nơi cao ráo gần đó.

Mục riêng

Câu hỏi ... Bạn chọn nơi nào khi đi sơ tán?

Câu trả lời ở trang 10



1

Bạn sử dụng túi nào khi đi sơ tán?

A. Ba-lô

B. Túi giấy



2

Bạn đi giày nào khi đi sơ tán?

A. Giày dễ di chuyển

B. Ủng đi mưa





Hãy suy nghĩ về việc đi sơ tán.

Nhìn trang 3 và nghĩ xem có cần thiết đi sơ tán hay không.
Ngoài ra hãy nghĩ xem đi sơ tán ở đâu.

Có → Không →

Nhà của bạn có nằm ở nơi nước dâng đến không?

Nhà của bạn có nằm trong “家屋倒壊等氾濫想定区域” (=Khu vực có thể nhà cửa bị sập khi nước sông dâng tới) hay không.

Nhà của bạn có nằm trong khu vực cao hơn vị trí nước sông dâng lên 0.5m hay không?

Khi nước sông dâng lên, nước có dâng lên tất cả các phòng hay không?

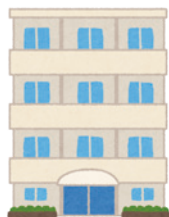
Ở trong nhà cũng không sao.

Hãy ở trong nhà và cẩn thận, chú ý tình hình!
Nếu nhà bạn nằm ở khu vực thấp, hãy nghĩ đến việc đi sơ tán nếu nước sông dâng đến chỗ gần nhà.



Hãy sơ tán lên tầng cao.

Nước có thể vào trong nhà.
Hãy sơ tán đến nơi cao hơn độ cao nước có thể dâng tới.



Hãy sơ tán đến nơi an toàn.*

Nước sông có thể dâng tới tất cả các phòng trong nhà.
Hãy ra khỏi nhà và sơ tán đến nơi an toàn.



Cách sơ tán sẽ khác nhau tùy vào nơi bạn đang ở. Hãy kiểm tra xác nhận nhé.

* Sau khi nước sông tràn bờ, v.v., trường hợp nguy hiểm khi đi sơ tán thì hãy ở nơi an toàn nhất trong nhà nhưng vẫn phải chú ý cẩn thận, chú ý tình hình.

04 Hãy làm Kế hoạch sơ tán cá nhân nhé!

- Hãy dán miếng dán **Miếng dán** và làm Kế hoạch sơ tán cá nhân nhé!
- Khi mưa rơi nhiều, hãy xem thông tin lánh nạn, hoặc thông tin khí tượng, xác nhận độ cao của mực nước, và nghĩ xem vào lúc nào thì nên làm gì.

Kế hoạch sơ tán cá nhân Chỉ hướng dẫn P9~11

Nơi ở: _____ Họ tên: _____ Ngày viết: Năm _____ Tháng _____ Ngày _____

Thời gian cho đến khi nước sông tràn bờ và mức độ cảnh giác	Loại cảnh báo	Từ lúc bão hình thành đến khi nước sông tràn bờ	Kế hoạch sơ tán cá nhân
5 - 3 ngày trước	Màu đen: Thông tin về thời tiết, Cảnh báo - Thông tin lưu ý Màu xanh dương: Thông tin mực nước sông dâng Màu xanh lục: Thông tin lánh nạn	Hình thành cơn bão	
2 ngày trước	Thông tin bão	Bão đến gần, mưa và gió mạnh lên	
1 ngày trước	Hướng đi của cơn bão từ giờ trở đi Thông tin lưu ý mưa lớn (Mưa rơi to, nặng hạt) Thông tin lưu ý ngập lụt (Nước sông dâng lên)	Nước sông đang dâng lên	
12 tiếng trước	Cảnh báo mưa to (Mưa rơi rất to, nặng hạt) Cảnh báo lũ lụt (Nước sông dâng lên nhiều, có thể tràn bờ)	Mưa lớn, nước sông dâng lên, nước chảy cả bên cạnh bờ sông	
Cấp độ cảnh giác 2	Đạt đến Mực nước lưu ý lũ tràn Phát Thông tin lưu ý lũ tràn	Nước sông có thể sẽ tràn bờ	
5 tiếng trước	Tên Trạm đo mực nước Đạt đến Mực nước phân đoạn lánh nạn Phát Thông báo cảnh giác lũ tràn	Hiện tại nước sông có vẻ sắp tràn bờ	
3 tiếng trước	Cấp độ cảnh giác 3 Đạt đến Mực nước nguy hiểm lũ tràn Phát Thông báo nguy hiểm lũ tràn	Nước sông tràn bờ	
0 tiếng trước	Phát sinh lũ tràn Phát Thông báo phát sinh lũ tràn		

Hãy xem thông tin do Cơ quan khí tượng hoặc cơ quan hành chính thành phố đưa ra.

1 Có ghi thời gian từ khi bão hình thành, lấy thời điểm nước sông tràn bờ là "0 tiếng" .

Thời gian cho đến khi nước sông tràn bờ sẽ khác nhau phụ thuộc vào từng cơn bão.

2-1 Hãy xác nhận thông tin do cơ quan khí tượng đưa ra.

- Hãy tìm hiểu để biết về tình hình mưa từ giờ trở đi cũng như lượng nước thông qua trang chủ của cơ quan khí tượng, cơ quan hành chính thành phố, hay qua mạng xã hội, v.v.
- Hãy tìm hiểu ý nghĩa của các từ tiếng Nhật về độ cao mực nước sông, mức độ cảnh giác, thông tin lưu ý, cảnh báo, v.v.

2-1 Hãy xác nhận thông tin mà cơ quan hành chính thành phố, v.v. đưa ra.

Hãy dán miếng dán **Sơ tán người cao tuổi, v.v.** **Chỉ thị lánh nạn** về thông tin lánh nạn vào chỗ có  như dưới đây ↓.

Cấp độ 3 Sơ tán người cao tuổi, v.v. **高齢者等避難**

Những người mất thời gian khi đi sơ tán như người cao tuổi, v.v. nếu đang ở nơi nguy hiểm, hãy đi sơ tán.

Cấp độ 4 Chỉ thị lánh nạn **避難指示**

Tất cả những người đang ở nơi nguy hiểm hãy đi sơ tán.

5 tiếng trước	Cấp độ cảnh giác 3	Đạt đến Mực nước phân đoạn lánh nạn Phát Thông báo cảnh giác lũ tràn	Cấp độ 3 Sơ tán người cao tuổi, v.v.
3 tiếng trước	Cấp độ cảnh giác 4	Đạt đến Mực nước nguy hiểm lũ tràn Phát Thông báo nguy hiểm lũ tràn	Cấp độ 4 Chỉ thị lánh nạn
0 tiếng trước	Cấp độ cảnh giác 5	Phát sinh lũ tràn Phát Thông báo phát sinh lũ tràn	

※Cơ quan hành chính thành phố, v.v. sẽ xem xét cả các vấn đề khác ngoài độ cao mực nước để đưa ra thông tin lánh nạn. Chính vì thế sẽ có chuyện đưa thông báo lánh nạn sớm hoặc muộn.



- Kế hoạch sơ tán cá nhân trở thành kế hoạch lánh nạn.
- Hãy xem xét nhiều vấn đề khác nhau để Kế hoạch sơ tán cá nhân thành kế hoạch tốt nhất.

2. Kế hoạch sơ tán cá nhân



Kế hoạch sơ tán cá nhân

Nơi ở: _____ Họ: _____ Ngày viết: Năm _____ Tháng _____ Ngày _____

Loại cảnh báo

Màu đen: Thông tin về thời tiết, Cảnh báo - Thông tin lưu ý
Màu xanh dương: Thông tin mực nước sông ngòi
Màu xanh lục: Thông tin lánh nạn

Thời gian cho đến khi nước sông tràn bờ và Mức độ cảnh giác

5 - 3 ngày trước: Thông tin báo

2 ngày trước: Hướng đi của cơn bão từ giờ trở đi

1 ngày trước: Thông tin lưu ý mưa lớn (Mưa rơi to, nặng hạt.)
Thông tin lưu ý ngập lụt (Nước sông dâng lên)

12 tiếng trước: Cảnh báo mưa to (Mưa rơi to, nặng hạt.)
Cảnh báo lũ lụt (Nước sông dâng lên nhiều, có thể tràn bờ)

Cấp độ cảnh giác 2: Gạt đến Mực nước lưu ý là tràn
Phát Thông tin lưu ý là tràn

5 tiếng trước: Bản Trạng độ mực nước

Cấp độ cảnh giác 3: Cảnh báo mưa to (Mưa rơi to, nặng hạt.)
Phát Thông báo ngập lụt là tràn

3 tiếng trước: Cảnh báo lũ lụt (Nước sông dâng lên nhiều, có thể tràn bờ)

0 tiếng trước: Phát Thông báo ngập lụt là tràn

Hãy xem thông tin từ Cơ quan khí tượng hoặc cơ quan hành chính thành phố đưa ra.

3 Hãy cùng tìm hiểu và học hỏi xem từ khi cơn bão hình thành đến khi nước sông tràn bờ thì có những chuyện gì xảy ra.

- Khác với động đất, chúng ta có thời gian cho đến khi nước sông tràn bờ.
- Chúng ta có thể chuẩn bị và đi sơ tán cho đến trước khi nước ngập.

4 Hãy suy nghĩ xem nên làm gì? Khi nào? và dán Miếng dán lên.

- Trên Miếng dán có ghi từ lúc cơn bão hình thành đến khi sơ tán đến nơi an toàn.
- Hãy xem xét trình tự và dán nhé.

Hãy dán ở trong nhà!

Cách sử dụng miếng dán dưới đây:

① Hãy viết lên miếng dán độ cao của mực nước.

② Dán miếng dán lên độ cao tương đương của mực nước.

③ Đo đạc quan trọng phải đặt ở chỗ cao hơn mức dâng.

Nếu mực nước cao đến đâu ghi thì sẽ khó đi lại.

Khu vực xung quanh đây: _____ m

Khu vực xung quanh đây: _____ m

Biết được độ cao của mực nước và chuẩn bị trước khi bão đến.

Khu vực xung quanh đây:

nước có thể đã dâng lên đến _____ m

Hãy ghi lên miếng dán phía trên độ cao của mực nước, và dán trong nhà.

Kế hoạch sơ tán cá nhân

Nơi ở: _____ Họ: _____ Ngày viết: Năm _____ Tháng _____ Ngày _____

Loại cảnh báo

Màu đen: Thông tin về thời tiết, Cảnh báo - Thông tin lưu ý
Màu xanh dương: Thông tin mực nước sông ngòi
Màu xanh lục: Thông tin lánh nạn

Thời gian cho đến khi nước sông tràn bờ và Mức độ cảnh giác

5 - 3 ngày trước: Thông tin báo

2 ngày trước: Hướng đi của cơn bão từ giờ trở đi

1 ngày trước: Thông tin lưu ý mưa lớn (Mưa rơi to, nặng hạt.)
Thông tin lưu ý ngập lụt (Nước sông dâng lên)

Từ lúc bão hình thành đến khi nước sông tràn bờ

Hình thành cơn bão

Bão đến gần, mưa và gió mạnh lên

Kế hoạch sơ tán cá nhân

Tìm hiểu về cơn bão

Hãy xem trang tiếp theo và viết ra những việc cần chuẩn bị khác.

Điểm quan trọng

Sau khi làm xong, hãy để ở nơi có thể nhìn thấy bất kì lúc nào như ở chỗ ra vào hoặc trên tủ lạnh, v.v.

Mục riêng P7

Trả lời câu hỏi

1

A. Ba-lô

2

A. Giày dễ di chuyển



Dưới đây là ví dụ ↓. Hãy tự mình suy nghĩ và làm Kế hoạch sơ tán cá nhân nhé!

Kế hoạch sơ tán cá nhân

Sách hướng dẫn P9~11

B

Nơi ở:

Họ tên:

Ngày viết: Năm Tháng Ngày

Thời gian cho đến khi nước sông tràn bờ và Mức độ cảnh giác

5 – 3 ngày trước

2 ngày trước

1 ngày trước

12 tiếng trước

5 tiếng trước

3 tiếng trước

0 tiếng trước

Loại cảnh báo

Màu đen: Thông tin về thời tiết, Cảnh báo - Thông tin lưu ý

Màu xanh dương: Thông tin mực nước sông ngòi

Màu xanh lục: Thông tin lánh nạn

☐ Thông tin bão

☐ Hướng đi của cơn bão từ giờ trở đi

☐ Cảnh báo mưa to (Mưa rơi rất to, nặng hạt)

☐ Cảnh báo lũ lụt (Nước sông dâng lên nhiều, có thể tràn bờ)

Đạt đến Mực nước lưu ý lũ tràn

Phát Thông tin lưu ý lũ tràn

Cấp độ cảnh giác 1

Cấp độ cảnh giác 2

Tên Trạm đo mực nước

石井 (右)

Đạt đến Mực nước phán đoán lánh nạn **2.6 m**

Phát Thông báo cảnh giác lũ tràn

Cấp độ 3

Sơ tán người cao tuổi, v.v.

Đạt đến Mực nước nguy hiểm lũ tràn **3.3 m**

Phát Thông báo nguy hiểm lũ tràn

Cấp độ 4

Chỉ thị lánh nạn

Phát sinh lũ tràn

Phát Thông báo phát sinh lũ tràn

Cấp độ cảnh giác 5

Từ lúc bão hình thành đến khi nước sông tràn bờ

Hình thành cơn bão

Bão đến gần, mưa và gió mạnh lên

Nước sông đang dâng lên

Mưa lớn, nước sông dâng lên, nước chảy cả bên cạnh bờ sông

Nước sông có thể sẽ tràn bờ

Hiện tại nước sông có vẻ sắp tràn bờ

Nước sông tràn bờ

Kế hoạch sơ tán cá nhân

Tìm hiểu về cơn bão

Xác nhận thông tin về mưa và sông ngòi qua TV hoặc internet, v.v.

Chuẩn bị những thứ cần thiết khi đi sơ tán

Chuẩn bị đồ ăn, thức uống, v.v.

Sạc điện thoại di động.

Hãy tìm hiểu cả tình trạng mưa ở khu vực thượng nguồn

Nghĩ xem sẽ đi sơ tán đến đâu.

Tìm hiểu mực nước sông

Gọi điện thoại cho người quen.

Xác nhận thông tin “Sơ tán người cao tuổi, v.v.”

Mặc quần áo dễ cử động, tiện cho việc sơ tán

Xác nhận thông tin “Chỉ thị lánh nạn”.

Sơ tán đến nơi an toàn

Đã sơ tán được đến nơi an toàn

Hãy xem thông tin do Cơ quan khí tượng hoặc cơ quan hành chính thành phố đưa ra.



01 Hãy chuẩn bị đi sơ tán!

Hãy thu thập thông tin

- Khi cơn bão hình thành và đến gần chỗ mình, hãy xem Kế hoạch sơ tán cá nhân.
- Sau đó hãy thu thập thông tin để suy nghĩ xem có đi sơ tán hay không.

Thông tin về mưa hoặc bão. → P13
Thông tin về độ cao của mực nước sông. → P14



Khi đi sơ tán:

● Hãy sơ tán trước khi bị nguy hiểm.

Cho dù cơ quan hành chính thành phố, v.v. có đưa ra thông tin lánh nạn (Chỉ thị lánh nạn, v.v.) hay không thì cũng đi sơ tán trước khi bị nguy hiểm nhé.

Hãy lưu ý khi suy nghĩ xem đi sơ tán khi nào.

- 1 Cho dù thông tin lánh nạn có được đưa ra hay không thì cũng đi sơ tán trước khi trời tối nhé.
- 2 Hãy đi sơ tán trước khi tàu hoặc xe bus dừng hoạt động.
- 3 Hãy đi sơ tán trước khi gió mạnh lên.
- 4 Nếu phát hiện điều gì khác với mọi khi thì hãy đi sơ tán nhé.

- 1 Khu vực gần bờ sông nước có dâng lên không?
- 2 Khu vực gần vách đá, đất đá có rơi không?
Hãy chú ý.



- Hãy liên lạc qua LINE hoặc Facebook với những người mình hay gặp.
- Hãy quan sát hoặc trao đổi với người Nhật sống gần đó xem có đi sơ tán hay không.

● Trường hợp đi sơ tán xa

Hãy xác nhận Sơ đồ cảnh báo để biết xem nơi đến sơ tán có an toàn hay không.

Trường hợp đi sơ tán bằng tàu hoặc xe bus, hãy kiểm tra xác nhận xem tàu hoặc xe bus có hoạt động hay không.

Hãy xem Twitter hoặc Facebook của thành phố.



Hãy xem trang chủ dưới đây ↓

Tìm bằng mã QR.

Quầy tư vấn đa ngôn ngữ.



自治体国際化協会 (CLAIR)

NHK WORLD JAPAN



NHK

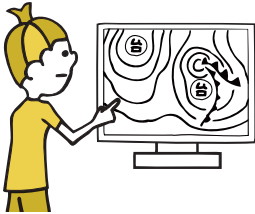
Thông tin đường sắt.



NHK 鉄道運行情報

Sau khi cơn bão hình thành, hãy tìm hiểu thông tin mới về mưa hoặc bão nhiều lần.

Thông tin về bão.



Hãy tìm hiểu về “Vị trí cơn bão hoặc hướng đi từ giờ về sau”, “Mưa hoặc gió mạnh cỡ nào” qua dự báo thời tiết trên TV hoặc trên trang chủ của cơ quan khí tượng, v.v.

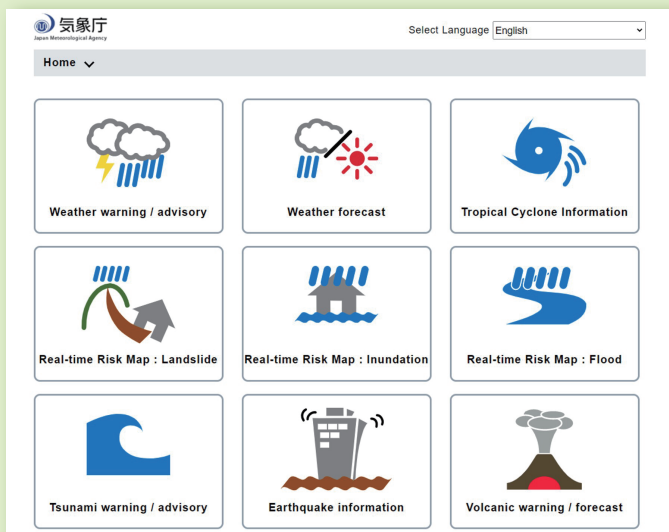
Thông tin về mưa.



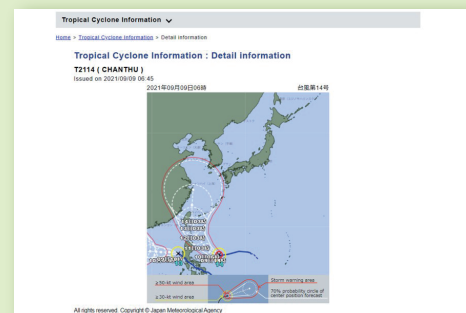
Có thể xem thông tin về mưa và thời tiết trên “Thông tin phòng tránh thiên tai sông ngòi” hoặc trang chủ của cơ quan khí tượng.

Trang chủ của cơ quan khí tượng

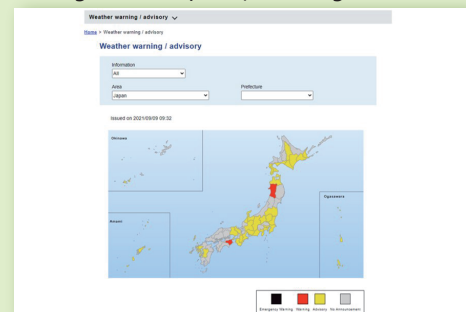
Trang đầu



Thông tin về bão.



Thông tin lưu ý hoặc thông tin cảnh báo



Hãy xem trang chủ dưới đây ↓

Cơ quan khí tượng

Tìm bằng
mã QR.



気象庁

Thông tin phòng tránh
thiên tai sông ngòi



国土交通省

Thông tin phòng tránh
thiên tai sông ngòi
Tiếng Nhật



国土交通省

Giải thích ở trang 14



Hãy tìm hiểu độ cao của mực nước!

- Kể cả sau khi mưa tạnh thì cũng có trường hợp nước vẫn dâng và tràn bờ.
- Để chuẩn bị trước khi thông báo lánh nạn được đưa ra, hãy xem độ cao mực nước sông.

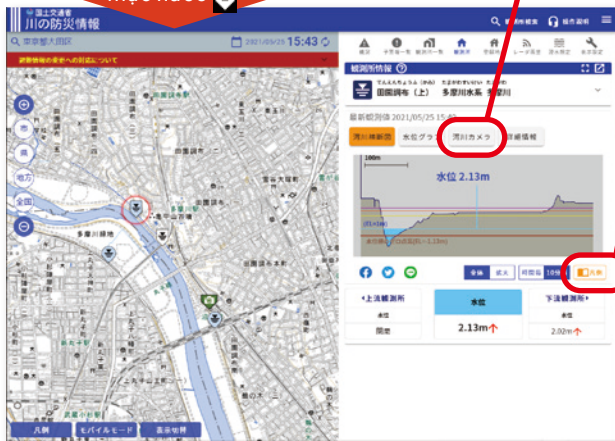
Hãy xem độ cao mực nước sông.

Thông tin phòng tránh thiên tai sông ngòi

Có thể xem bằng cách quét mã QR ở trang 13



Hãy xem “Thước đo mực nước”

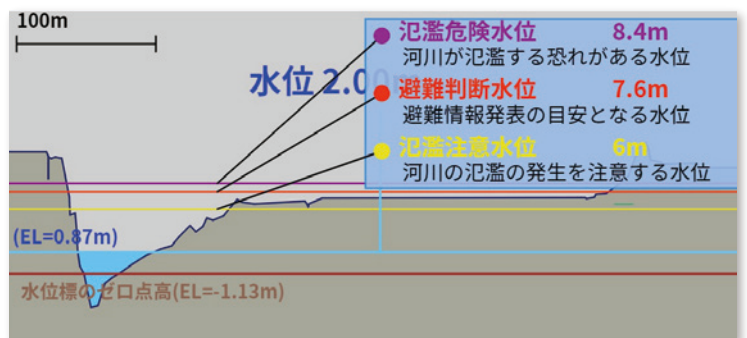


Qua bản đồ, có thể biết được độ cao của mực nước sông hiện tại.

Có thể xem độ cao mực nước sông bằng camera.



Nhấn vào sẽ xem được thông tin chi tiết về độ cao mực nước.



Ý nghĩa của điều trên ↑ : Khi mực nước ở mức 7.6m thì lệnh Sơ tán người cao tuổi, v.v., khi mực nước ở mức 8.4m thì Chỉ thị sơ tán sẽ được đưa ra.

Độ cao mực nước và Mức độ cảnh giác

Hãy suy nghĩ xem khi nước sông dâng cao thì nên làm gì



Mức độ cảnh giác	Hành động cần thiết
• 5	Nguy hiểm, không thể đi sơ tán được nữa <Khi ở Cấp độ cảnh giác 4, nhất định hãy đi sơ tán>
• 4	Hãy đi sơ tán ngay lập tức
• 3	Những người mất thời gian khi đi sơ tán như người cao tuổi, v.v. hãy đi sơ tán

Hãy chú ý khi sử dụng Kế hoạch sơ tán cá nhân

Có trường hợp tình hình trở nên nguy hiểm sớm hơn so với ghi trong Kế hoạch sơ tán cá nhân!



- 1** Nếu mưa rơi rất to và nặng hạt, có thể cần phải sơ tán sớm hơn so với ghi trong Kế hoạch sơ tán cá nhân
- 2** Hãy xác nhận cẩn thận thông tin khí tượng và thông tin lánh nạn.
- 3** Xem lại thông tin đã thu thập được và Kế hoạch sơ tán cá nhân, hãy sơ tán trước khi tình hình trở nên nguy hiểm.

Sau khi làm Kế hoạch sơ tán cá nhân:

- Hãy trò chuyện với người Nhật, v.v. sống gần nhà. Hãy ghi chép những điều mà bạn nhận ra sau đó.
 - Ngoài ra, hãy xác nhận lại một lần nữa khi có gì thay đổi trong gia đình, thay đổi chỗ ở, công việc, trường học.
- Từ giờ trở đi cũng hãy xác nhận Kế hoạch sơ tán cá nhân nhé.



Hãy sử dụng Kế hoạch sơ tán cá nhân để sơ tán một cách an toàn!

逃げキッドの内容に関するお問い合わせ



Foundation of River & Basin Integrated Communications, JAPAN

一般財団法人 河川情報センター
<http://www.river.or.jp/>

〒102-8474

東京都千代田区麹町一丁目三番地（ニッセイ半蔵門ビル）

電話 03-3239-8447 FAX 03-3239-0929

e-mail frics@river.or.jp

翻訳や言語に関するお問い合わせ



一般財団法人

自治体国際化協会

〒102-0083

東京都千代田区麹町一丁目七番地（相互半蔵門ビル 1・6・7 階）

電話 03-5213-1730 FAX 03-5213-1741

e-mail tabunka@clair.or.jp